

Živé osobné mená a pomenovacie modely v triede ženatých mužov v Černochovom vrchu (Černochoh Vrch, Drgoňova dolina, Durcova dolina)

Miroslav Kazík

Moravany nad Váhom

Staroturiansku kopaničiarsku časť Černochoh Vrch tvoria celky Černochoh Vrch (spolu s osadami U Ťažkých, U Čubánakov), Drgoňova dolina (spolu s osadou U Vankov), Durcova dolina. Osada Černochoh Vrch inklinuje viac k obci Rudník. Jej obyvatelia navštevujú v Rudníku pohostinstvo, ktoré je len pár kilometrov od osady. S mestom Stará Turá je Černochoh Vrch spojený autobusovou linkou.

V príspevku si všímame pomenovacie modely (najmä ich frekvenciu) v triede ženatých mužov v jednotlivých celkoch Černochoh Vrchu. Uvádžame prehľad distribúcie pomenovacích modelov. Podrobne rozoberáme členitosť živých mien a členitosť pomenovacích modelov. Analyzujeme jednotlivé funkčné členy v modeloch a živých osobných menách, znázorňujeme zastúpenie funkčných členov. Spracované živé osobné mená z Černochoh Vrchu zachytávajú stav z r. 2003.

V Černochoh Vrchu je v triede ženatých mužov 52 osôb so živým menom a tieto osoby majú spolu 92 živých osobných mien:

Černochoh Vrch – počet mužov so ŽM 13, počet ŽM 25,

Drgoňova dolina – počet mužov so ŽM 28, počet ŽM 47,

Durcova dolina – počet mužov so ŽM 11, počet ŽM 20.

Podiel súčtu zistených živých osobných mien a počtu pomenovaných osôb sa nazýva frekvenčný kvocient. Pri jeho stanovení sa vychádza len z počtu osôb, u ktorých sa zistili živé osobné mená (Blanár – Matejčík, 1983, s. 24). Jeho hodnota je pre triedu ženatých mužov celej kopaničiarskej osady Černochoh Vrch 1,77. Frekvenčný kvocient pre Černochoh Vrch je 1,92, pre Drgoňovu dolinu 1,68 a pre Durcovu dolinu 1,82.

V triede ženatých mužov:

jednočlenné

– v Černochoh Vrchu sú 2 modely a 4 živé mená,

– v Drgoňovej doline 8 modelov, 9 mien,

– v Durcovej doline 1 model a 1 meno,

dvojčlenné

– v Černochoh Vrchu je 11 modelov a 13 živých mien,

– v Drgoňovej doline 15 modelov, 17 mien,

– v Durcovej doline 5 modelov a 5 mien,

trojčlenné

– v Černochoh Vrchu je 6 modelov a 6 živých mien,

– v Drgoňovej doline 15 modelov, 17 mien,

– v Durcovej doline 11 modelov a 11 mien,

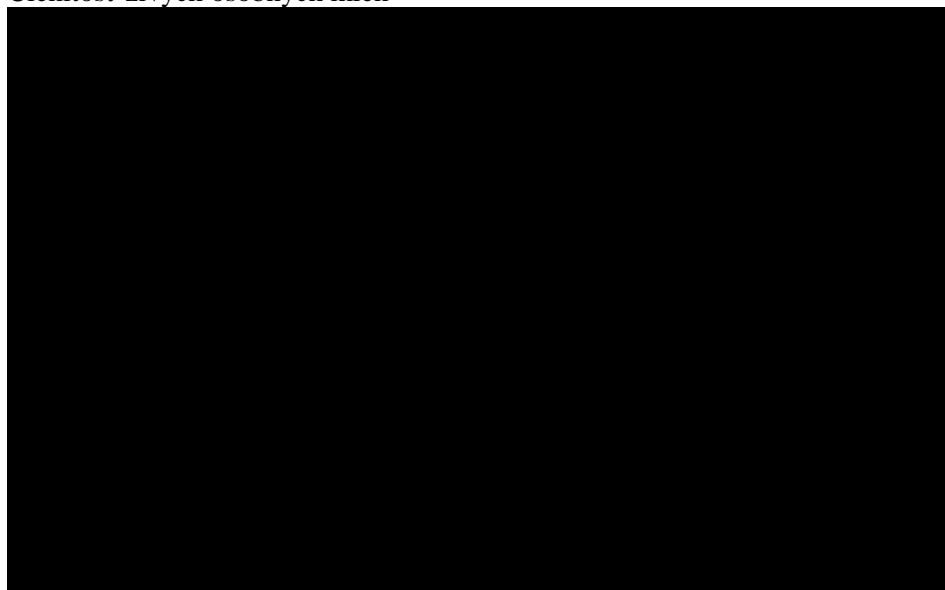
štvorčlenné

- v Černochovom Vrchu je 1 model a 1 živé meno,
- v Drgoňovej doline 4 modely, 4 mená,
- v Durcovej doline 3 modely a 3 mená,

päťčlenné

- sú len v Černochovom Vrchu 1 model a 1 živé meno.

Členitosť živých osobných mien



Najčastejšie sú v Černochovom Vrchu dvojčlenné živé osobné mená, tvoria 52 % všetkých živých osobných mien v triede ženatých mužov Černochovo Vrchu, nasledujú trojčlenné (24 %) a jednočlenné živé osobné mená (16 %). V Drgoňovej doline sú takmer rovnako zastúpené dvojčlenné a trojčlenné živé osobné mená (po 36 %), relatívne časté sú jednočlenné (19 %). V Durcovej doline prevládajú trojčlenné živé osobné mená (55 %) nad dvojčlennými (25 %) a štvorčlennými (15 %). Celkovo sú v staroturianskej kopaničiarskej osade Černocho Vrch v triede ženatých mužov najfrekvencovanejšie dvojčlenné živé osobné mená (35 mien) (38 %) s trojčlennými živými osobnými menami (34 mien) (37 %). Jednočlenné živé osobné mená (14) predstavujú niečo vyše 15 %, štvorčlenné (8) skoro 9 %, jedno päťčlenné živé osobné meno 1 %.

Poradie členitosti pomenovacích modelov je zhodné s poradím členitosti živých osobných mien, pretože živú pomenovaciu sústavu reprezentujú prevažne modely s frekvenciou 1, ktorých je ich 72, čo je až 90 %. Živé osobné mená najfrekvencovanejšieho modelu, ktorým je jednočlenný model s funkčným členom individuálna charakteristika podľa zamestnania a záľub, tvoria 5,43 % všetkých živých osobných mien v triede ženatých mužov v osadách Černochovo Vrchu.

Celkovo je v Černochovom Vrchu 21 pomenovacích modelov, v Drgoňovej doline 42 modelov, v Durcovej doline 20 modelov a v celej kopaničiarskej časti ČernochoVrch 80 modelov.

Distribúciu pomenovacích modelov tvorí podiel počtu živých mien a počtu pomenovacích modelov. Pre ČernochoVrch predstavuje hodnotu 1,19, pre Drgoňovu dolinu 1,12 a pre Durcovu dolinu 1, pre celú osadu 1,15.

Členitosť živých osobných mien (určuje koľko členov má priemerne živé osobné meno) je v Černochovom Vrchu 2,28, v Drgoňovej doline 2,34, v Durcovej doline 2,8, v celej osade 2,42.

Pomer funkčných členov využitých v pomenovacích modeloch a počtu pomenovacích modelov je v Černochovom Vrchu 2,43, v Drgoňovej doline 2,36, v Durcovej doline 2,8, v celej osade 2,51.

Rodné (krstné) meno

V triede ženatých mužov v Černochovom Vrchu sa medzi jednočlennými modelmi nachádzajú dva modely s funkčným členom krstné meno. Jednočlenné živé osobné mená s rodným menom sú dve.

Medzi dvojčlennými modelmi je 18 modelov s FČ K, z toho jeden obsahuje dva FČ K. Dvojčlenných živých osobných mien je 24 a krstných mien v nich je 25.

Medzi trojčlennými modelmi je 30 modelov s FČ K, z toho dva modely obsahujú dva FČ K. Trojčlenných živých osobných mien je 32 a krstných mien v nich je 34.

Medzi štvorčlennými modelmi je 8 modelov s FČ K, z toho jeden model obsahuje dva FČ K. Štvorčlenných živých mien je 8 s deviatimi K.

Medzi päťčlennými modelmi je 1 model s FČ K a obsahuje zároveň dva FČ K. Päťčlenné živé osobné meno je jedno s dvoma K.

Rodné meno v modeloch

FČ v modeli	1-čl.	2-čl.	3-čl.	4-čl.	5-čl.	Spolu
K	1	5	6	2	–	14
K = RMD	1	–	1	–	–	2
<u>K</u>	–	12	15	4	1	32
<K>	–	1	1	–	–	2
<u>K</u> ₁	–	–	5	1	–	6
<u>K</u> ₁₁	–	–	–	1	1	2
<u>K</u> ₃₃	–	1	1	–	–	2
<K> ₅	–	–	1	–	–	1
<u>K</u> ₅₅	–	–	1	–	–	1
<u>K</u> _[66]	–	–	–	1	–	1
<u>K</u> ₇	–	–	1	–	–	1
Spolu	2	19	32	9	2	64

V modeloch prevláda funkčný člen rodné meno v hypokoristickej podobe (44) nad rodným menom v úradnej podobe (17) a nad rodným menom v nárečovej podobe (3). Prevládajú rodné mená v priamom pomenovaní (50) nad rodnými menami iných osôb (14), z ktorých je najčastejší funkčný člen rodné meno podľa otca.

Rodné meno ako FČ v živých menách

FČ	1-čl.	2-čl.	3-čl.	4-čl.	5-čl.	Spolu
K	1	6	6	2	–	15
K = RMD	1	–	1	–	–	2
<u>K</u>	–	16	16	4	1	37
<K>	–	2	1	–	–	3
<u>K</u> ₁	–	–	5	1	–	6
<u>K</u> ₁₁	–	–	–	1	1	2
<u>K</u> ₃₃	–	1	2	–	–	3
<K> ₅	–	–	1	–	–	1
<u>K</u> ₅₅	–	–	1	–	–	1
<u>K</u> _[66]	–	–	–	1	–	1
<u>K</u> ₇	–	–	2	–	–	2
Spolu	2	25	35	9	2	73

V živých menách sa používajú častejšie rodné mená v hypokoristickej podobe (51) než rodné mená v úradnej podobe (18), mená v nárečovej podobe sú zastúpené minimálne (4). Priame pomenovanie v rodných menách (57) prevláda nad rodnými menami príbuzných (16).

Pri priamom pomenovaní v živých osobných menách ženatých mužov v Černochovom Vrchu vystupuje deväť mien v úradnej podobe (*Dušan, Imrich, Ivan, Ján, Kamil, Martin, Milan, Peter, Roman*), meno Štefan v nárečovej podobe *Ščefan* a Ladislav v podobách *Vlado, Vlatko*, mená Bohuslav, Gustáv, Ján, Jaroslav, Ladislav, Michal, Miroslav, Pavel, Pavol, Samuel, Vladislav sú zastúpené dvanástimi hypokoristickými podobami (mená Pavol a Pavel majú rovnakú hypokoristickú podobu *Palo* a mená Ján a Jaroslav majú po dvoch podobách – *Jano, Janko, Jaro, Jarko*). Hypokoristiká sú tvorené príponami *-uš* (*Bohuš*), *-ín* (*Gustín*), *-o* (*Jano, Jaro, Laco, Mišo, Miro, Palo, Vlado*) a *-ko* (*Janko, Jarko, Samko*). Najproduktívnejšou je prípona *-o*. Najčastejšie sa ako funkčný člen rodné meno objavujú hypokoristiká, konkrétne ide o hypokoristiká *Jano* (výskyt 11-krát), *Palo* (7-krát). Z úradných podôb sa najčastejšie používa v Černochovom Vrchu v živých osobných menách ženatých mužov rodné meno *Milan*.

Pri nepriamom pomenovaní pri živých menách v triede ženatých mužov tu vystupujú mužské rodné mená v genitíve singuláru (v nárečovej podobe – *Štefana*, v hypokoristickej podobe – *Samka, Pala*), v lokáli singuláru (v hypokoristickej podobe – *po Palovi*), v nominatíve singuláru posesívneho adjektíva mužského rodu odvodené od hypokoristickej podoby príponou *-ov* (*Janov, Palov*), ale i ženské rodné mená v genitíve singuláru (v úradnej podobe – *Zdenki*, v hypokoristickej podobe *Vierki, Zuski*) a v nominatíve singuláru posesívneho adjektíva mužského rodu odvodené od hypokoristickej podoby príponou *-in* (*Vierkin, Zuskin*). Ide o pomenovanie podľa otca, brata, svokra, matky, manželky, dcéry, svokry. Menom v lokáli singuláru s predložkou *po* sa pomenúva syn podľa nebohého otca.

Funkčný člen krstné meno sa samostatne vyskytuje v živých menách osôb s ojedinelým krstným menom. Takto funguje živé osobné meno príslušníka strednej generácie v Černochovom Vrchu, ktorý sa priženil do domu svokrovcov a ktorého už

v osade poznajú podľa mena i priezviska. Volajú ho *Kamil*, pretože ani v osade Černochoch Vrch a ani v celom celku Černochoch Vrch sa iná osoba s týmto rodným menom nevyskytuje. V Drgoňovej doline sa u vyše osemdesiatročného muža rodné meno dostalo aj do mena rodiny a mena domu (živé osobné meno *Imrich*) a vyše deväťdesiatročný Martin Durec sa tu pomenúva živým rodinným menom *Marcinéch*, ktoré je odvodené z nárečovej podoby jeho rodného mena.

Rodné meno sa v dvojčlenných modeloch najčastejšie spája s priezviskom (7 modelov a 12 živých osobných mien), potom s rodinným menom (5 modelov a 5 živých osobných mien, z toho dve rodinné mená vychádzajú z antropobázy priezviska) a individuálnou charakteristikou. Raz sa spája s hypokoristickou podobou rodného mena manželky a raz s menom domu, ktoré označuje miesto bydliska – mlyn (*Dušan zo Mlina*).

V trojčlenných modeloch pri priamom pomenovaní sa rodné meno vyskytuje najčastejšie s priezviskom (15 modelov a 15 živých osobných mien) (tretí funkčný člen je väčšinou individuálna charakteristika, len raz je tretím FČ rodinné meno /*Palo Michalec Juríčkéch*/ a trikrát meno domu /*Vlado Pilek u Čubanákov*, *Peter Milata z hrádze Dubník dva*, *Buno Imrich spot skalki*/). V piatich modeloch a piatich menách vstupuje rodné meno do živého mena s rodinným menom. Z toho jedno rodinné meno vychádza z antropobázy priezviska (*Miro Blaškéch Hrázni*) a jeden je prípad, keď sa osoba pomenúva rodinným menom zaťa odvodeným z antropobázy priezviska (*Ščefan Zemanéch z Durcéch dolini*). V dvoch prípadoch v trojčlenných menách má rodné meno a priezvisko obrátené poradie (*Buno Imrich spot skalki*, *Ides Ivan z Durcéch dolini*). Pri nepriamom pomenovaní existuje v častiach Černochoch Vrchu 9 modelov, ktoré obsahujú FČ rodné meno. V siedmich sa viažu na apelatívny člen, pričom tretím funkčným členom môže byť priezvisko, rodinné meno a individuálna charakteristika (8 živých osobných mien: *sin Samka Medňanského*, *zat Štefana Sadlona*, *Palov Poslančov sin*, *Janov Pakanov sin*, *Palov Hrabákov sin*, *Palov Sadlonov brat*, *Pala Sadlona brat*, *Janov Čubanákov sin*); v dvoch vstupuje rodné meno pomenovaného do pomenovania s iným rodným menom – menom manželky a menom svokry (3 živé osobné mená: *Janko Vierkin Bunéch*, *Janko Vierki Bunéch*, *Vierkin zat Janko*).

V štvorčlenných modeloch rodné meno šesťkrát vstupuje do živého osobného mena s priezviskom, z toho raz ide o priezvisko dcéry (*Zdenki Zemanovej z Durcéch dolini otec*) a raz o priezvisko otca (*po Palovi Stolárovi Sadlonovi sin*). V dvoch štvorčlenných modeloch sa rodné meno spája s rodinným menom (*Jano Bušo zo školi z Durcéch dolini*, *Jarko Stančíkéch z Drgonéch dolini z Vrchu*), z toho jedno rodinné meno je vytvorené z antropobázy priezviska. Dve rodné mená sa objavujú v štvorčlennom živom osobnom mene *Palo Durec Zuskin sin* a päťčlennom živom osobnom mene *Palo Durec Zuzki Ferjancovej sin*.

Priezvisko

V Černochovom Vrchu je celkom 42 rozličných úradných priezvisk. Najfrekvencovanejšie sú Durec (26 nositeľov), Michalec (17), Stančík (16), Buno (12) a Klimáček (9). V triede ženatých mužov tu existuje 31 rozličných priezvisk v úradných menách, 10 v Černochovom Vrchu, 16 v Drgoňovej doline a 9 v Durcovej doline: Blaško (Drg), Bunčák (Č), Buno (3x Drg), Čecot (Drg), Čubanák (Č), Čudrnák (2x Drg), Durec (1x

Č, 5x Drg, 2x Dur), Držík (Drg), Galbavý (Dur), Gavač (Č), Hradský (2 x Č), Ides (Dur), Klimáček (2x Dur), Lukáč (Drg), Machala (Č), Malár (Č), Malek (1x Drg, 1x Dur), Medňanský (2x Drg), Michalec (2x Č), Mikulec (Dur), Milata (Drg), Pilek (Č), Robek (Drg), Sadloň (2x Drg, 1x Dur), Stančík (3x Drg), Ťažký (Č), Urbančík (Drg), Václavek (2x Drg), Valjent (Drg), Vašek (Dur), Zeman (Dur).

Priezvisko v modeloch

Model	1-čl.	2-čl.	3-čl.	4-čl.	5-čl.	spolu
P	1	2	3	–	–	6
P = RM	–	–	2	–	–	2
P = RMD	–	5	9	2	–	16
P = <RMD>	–	1	2	2	1	6
P ₁	–	–	1	–	–	1
(P = RMD) ₁	–	–	1	1	–	2
(P = <RMD>) ₁	–	–	1	–	–	1
(P ₁) ₁₁	–	–	–	–	1	1
P ₅	–	2	–	–	–	2
<P> ₅	–	–	1	–	–	1
P ₅ = RMD	–	1	–	–	–	1
(P ₁) ₃₃	–	1	–	1	–	2
(P ₇) ₃₃	–	1	–	–	–	1
(P ₃ = RMD) _[66]	–	–	–	1	–	1
P ₇	–	–	1	–	–	1
RM = P	–	1	1	1	–	3
RM = <P>	–	1	–	–	–	1
(<RM ₁ > = P) ₃₃	–	–	1	–	–	1
RM ₈ = P	–	–	1	–	–	1
Spolu	1	15	24	8	2	50

Priezvisko ako FČ v živých osobných menách

Model	1-čl.	2-čl.	3-čl.	4-čl.	5-čl.	spolu
P	1	2	3	–	–	6
P = RM	–	–	2	–	–	2
P = RMD	–	10	9	2	–	21
P = <RMD>	–	1	2	2	1	6
P ₁	–	–	1	–	–	1
(P = RMD) ₁	–	–	1	1	–	2
(P = <RMD>) ₁	–	–	1	–	–	1
(P ₁) ₁₁	–	–	–	–	1	1
(P ₃ = RMD) _[66]	–	–	–	1	–	1
P ₅	–	2	–	–	–	2
<P> ₅	–	–	1	–	–	1
P ₅ = RMD	–	1	–	–	–	1
(P ₁) ₃₃	–	1	–	1	–	2

$(P_7)_{33}$	–	1	–	–	–	1
P_7	–	–	2	–	–	2
$RM = P$	–	1	1	1	–	3
$RM = \langle P \rangle$	–	1	–	–	–	1
$(\langle RM_1 \rangle = P)_{33}$	–	–	2	–	–	2
$RM_8 = P$	–	–	1	–	–	1
Spolu	1	20	26	8	2	57

Jednočlenný model s FČ P je jeden s 1 ŽM. Dvojjčlenných modelov s FČ P je 13 s 18 ŽM. Trojjčlenných modelov s FČ P je 22 s 23 ŽM. Štvorčlenných modelov s FČ P je 7 so 7 ŽM. Päťčlenný model s FČ P je 1 s jedným ŽM.

Dva FČ P sú v jednom štvorčlennom modeli s 1 ŽM (*Milan Stančík Slezáčku má za ženu* $K + P = RMD + (P_1 + A)_{33}$) a v jednom päťčlennom modeli s 1 ŽM (*Palo Durec Zuski Ferjancovej sin* $\underline{K} + P = \langle RMD \rangle + (\underline{K} + P_1)_{11} + A$). Inak sa FČ P v modeloch a v ŽM nachádza len raz.

Priezvisko vstupuje do živých osobných mien u ženatých mužov v Černochovom Vrchu v nominatívne singuláru pri priamom pomenovaní (Bunčák, Buno, Čečet, Čudrnák – 2x, Durec – 4x, Gavač – 2x, Hradský [*Hrackí*] – 3x, Ides, Lukáč, Malár, Malek – 2x, Medňanský [*Medňanskí*], Michalec, Mikulec – 2x, Milata – 2x, Pilek, Robek, Stančík – 3x, Ťažký [*ťaškí*], Urbančík, Václavek – 3x, Vašek).

Jeden prípad je, keď priezvisko stojí samostatne ako jeden funkčný člen a toto priezvisko sa nenachádza v mene rodiny a mene domu (*Čečet*); ide o zaťa, ktorý sa do domu priženil. Priezvisko, ktorého antropobáza sa nenachádza v mene rodiny a mene domu, je aj v dvojjčlenných živých menách (*Palo Bunčák, Durec Hrackí*) a v trojjčlenných (*Martin Malár s Černochovom Vrchu, Palo Durec Poslanec, Buno Imrich spot skalki*). Za potrebné považujeme objasniť, prečo sa priezviská v týchto prípadoch nedostali do rodinných mien a mien domov. Pri pomenovaní rodiny P. Bunčáka, ktorého jedno zo živých mien je *Palo Bunčák*, sa využíva živé rodinné meno, ktoré nemá zhodnú antropobázu s priezviskami členov rodiny a ktoré vychádza z povolania starého otca menovaného. Ide o staršie rodinné meno. Meno rodiny J. Durca (*Durec Hrackí*) je staré rodinné meno *Hrackí* a meno domu je *Hrackím*. Pomerne frekventované priezvisko Durec nevniklo do rodinného mena a mena domu, pretože by dostatočne neplnilo identifikačno-diferenciačnú funkciu. To isté platí o mene rodiny a mene domu rodiny nositeľa živého osobného mena *Palo Durec Poslanec*. Rodina Martina Malára má živé rodinné meno *Žitňáci, Žitňákech* a meno domu *Martinovi Malárovi na Černochovom Vrchu*, rodina Imricha Buno zase rodinné meno *Imrichéch* a meno domu *Imrichovi Bunovi pot skalku*. Početnosť priezvisk Malár a Buno zohrala rozhodujúcu úlohu pri ich eliminácii v pomenovaní rodín a domov.

V dvoch živých menách toto istého nositeľa sa priezvisko okrem živého osobného mena objavuje aj v mene rodiny. V mene domu sa toto priezvisko nepoužíva, pretože sa používa meno domu odvodené z polohy bydliska (*Peter Milata čo zbrane predáva, Peter Milata z hrádze Dubník dva*).

Najčastejšie sa v živých osobných menách vyskytuje priezvisko, ktorého antropobáza je aj v rodinnom mene a mene domu (od dvojčlenných po päťčlenné živé osobné mená).

Priezvisko môže mať v živom osobnom mene aj tvar rodinného mena (tvar kolektívneho posesíva):

<i>Milan Bunikéch</i>	$K + RM = \langle P \rangle : \langle MD \rangle$
<i>Ivan Klimáčkéch</i>	$K + RM = P$
<i>Miro Blaškéch Hrázni</i>	$\underline{K} + RM = P + CH^2$
<i>Jarko Stančíkéch z Drgonéch dolini z Vrchu</i>	$(\underline{K} + RM = P) : \langle MD \rangle + CH^P + CH^P$
<i>Ščefan Zemanéch z Durcéch dolini</i>	$\langle K \rangle + RM_8 = P + CH^P$

V podobe kolektívneho posesíva vystupujú priezviská Klimáček (*Klimáčkéch*), Blaško (*Blaškéch*), Stančík (*Stančíkéch*). Vo formálne pozmenenej podobe priezviska, ktoré je v tvare kolektívneho posesíva, ide o priezvisko Buno (*Bunikéch*). Vystupuje tu aj priezvisko podľa zaťa, ktoré má podobu kolektívneho posesíva (*Zemanéch*).

Pri nepriamom pomenovaní vstupujú do živých osobných mien priezviská iných osôb:

manželky	<i>Jurášku má za ženu</i>	$(\underline{P}_1 + A)_{33}$
sestry	<i>čo má Čubanákovu sestru</i>	$(P_7 + A)_{33}$
svokra	<i>Urbančíkov zat</i>	$(P_5 = RMD) + A$
	<i>zat Vojtekov</i>	$A + P_5 : MD$
	<i>Vojtekov zat</i>	$P_5 + A : MD$

Častejšie je pri nepriamom pomenovaní v živom osobnom mene viacčlenné živé meno inej osoby, ktoré obsahuje priezvisko. Osoba sa pomenúva prostredníctvom

otca	<i>Janov Čubanákov sin</i>	$(\underline{K} + P = RMD)_1 + A$
	<i>sin Samka Medňanského</i>	$A + (\underline{K} + P = \langle RMD \rangle : RMD)_1$
	<i>sin Durca Hrackích</i>	$A + (P + RM = MD)_1$
	<i>po Palovi Stolárovi Sadlonovi sin</i>	$(\underline{K} + CH^2 + \langle P \rangle = RMD)_1 + A$
manželky	<i>Janko Vierkin Bunéch</i>	$\underline{K} + (\underline{K} + \langle RM_1 \rangle = P)_{33}$
	<i>Janko Vierki Bunéch</i>	$\underline{K} + (\underline{K} + \langle RM_1 \rangle = P)_{33}$
dcéry	<i>Zdenki Zemanovej z Durcéch dolini</i>	$(K + P_3 = RMD + CH^P)_{1661}$
	<i>otec</i>	$+ A$
brata	<i>Palov Sadlonov brat</i>	$(\underline{K} + \langle P \rangle)_7 + A$
	<i>Pala Sadlona brat</i>	$(\underline{K} + \langle P \rangle)_7 + A$
svokra	<i>zat Štefana Sadlona</i>	$A + (\langle K \rangle + \langle P \rangle)_5$

Priezviská sa pri nepriamom pomenovaní nachádzajú v nominatíve singuláru posesívneho adjektíva mužského rodu odvodeného príponou *-ov* (*Urbančíkov zat*, *zat Vojtekov*, *Vojtekov zat*, *Palov Sadlonov brat*, *Janov Čubanákov sin*), genitíve singuláru substantíva mužského rodu (*sin Durca Hrackích*, *zat Štefana Sadlona*, *Pala Sadlona brat*), genitíve singuláru substantíva mužského rodu adjektívneho pôvodu (*sin Samka*

Medňanského), genitíve singuláru substantíva ženského rodu, ktorý má tvar adjektíva (*Zdenki Zemanovej z Durcéch dolini otec*), akuzatíve singuláru substantíva ženského rodu (*Jurášku má za ženu*), akuzatíve singuláru posesívneho adjektíva ženského rodu odvodeného príponou *-ova* (*čo má Čubanákovu sestru*), lokáli singuláru substantíva mužského rodu (*po Palovi Stolárovi Sadlonovi sin*), tvare kolektívneho posesíva (*Janko Vierkin Bunéch, Janko Vierki Bunéch*).

Pri priezviskách možno pozorovať, že nárečový vplyv sa odrazil len na neprítomnosti mäkkej spoluhlásky *ň* v tvaroch priezviska Sadloň. To, že neprebehla zmena *dl* na *ll* a že pri tvaroch priezvisk Medňanský a Ťažký sa zachováva výslovnosť mäkkej spoluhlásky, možno vysvetliť aj ako vplyv úradnej podoby priezvisk na ich realizáciu v sústave živého pomenovania. Podľa L. Kralčáka (1996, s. 58) medzi nestabilné nárečové prvky v hovorenej podobe slovenčiny v Starej Turej patria spoluhláskové skupiny *ll, nn*. Medzi najstabilnejšími prvkami L. Kralčák (ibid.) neuvádza tvrdú výslovnosť *n* v pozíciách *ň*.

Rodinné meno

Funkčné členy rodinné meno v živých osobných menách

Model	1-čl.	2-čl.	3-čl.	4-čl.	5-čl.	Spolu
RM	1	2	3	2	–	8
RM = <K>	1	–	–	–	–	1
RM ₁	1	–	1	–	–	2
(RM ₁) ₁	–	–	1	–	–	1
RM _{11/1}	–	1	–	–	–	1
(RM ₁) ₃₃	–	1	–	–	–	1
RM = MD	–	2	–	–	–	2
(RM = MD) ₁	–	–	1	–	–	1
RM = P	–	1	1	1	–	3
RM = <P>	–	1	–	–	–	1
(<RM ₁ > = P) ₃₃	–	–	2	–	–	2
RM ₈ = P	–	–	1	–	–	1
Spolu	3	8	10	3	–	24

Počet funkčných členov RM v modeloch sa líši len pri (<RM₁> = P)₃₃:

(<RM ₁ > = P) ₃₃	–	–	1	–	–	1
--	---	---	---	---	---	---

Funčný člen rodinné meno je zastúpený v 23 modeloch 24 živých mien (9 trojčlenných modelov s 10 živými menami, 8 dvojčlenných modelov a živých mien, 3 jednočlenné modely a živé mená a 3 štvorčlenné modely a živé mená). Najnižšiu frekvenciu má v Černochovom Vrchu (3 modely a živé mená), najvyššiu v Durcovej doline (12 modelov a živých mien).

Funkčný člen rodinné meno, ktoré má antropobázu zhodnú s antropobázou priezviska, je v osadách Černochovo Vrchu v 6 modeloch a v 7 živých osobných menách, najčastejšie v Drgoňovej doline, v celku Černochovo Vrch sa nezachytil. V štyroch prípadoch ide o priame pomenovanie:

<i>Ivan Klimáčkéch</i>	$K + RM = P$
<i>Milan Bunikéch</i>	$K + RM = \langle P \rangle : \langle MD \rangle$
<i>Miro Blaškéch Hrázni</i>	$\underline{K} + RM = P + CH^z$
<i>Jarko Stančíkéch z Drgonéch dolini z Vrchu</i>	$(\underline{K} + RM = P) : \langle MD \rangle + CH^p + CH^p$

Pri jednom živom osobnom mene sa priame pomenovanie uskutočňuje aj rodinným menom dcéry:

Ščefan Zemanéch z Durcéch dolini $\langle K \rangle + RM_8 = P + CH^p$

V dvoch menách (1 model) sa pri nepriamom pomenovaní prostredníctvom manželky dostala do živého osobného mena manžela časť rodinného mena manželky, ktoré vychádza z jej rodného priezviska: *Janko Vierkin Bunéch*, *Janko Vierki Bunéch* $\underline{K} + (\underline{K} + \langle RM_1 \rangle = P)_{33}$.

Pri funkčnom člene rodinné meno, ktoré má antropobázu zhodnú s antropobázou priezviska, je tento funkčný člen v tvare kolektívneho posesíva.

Antropobáza funkčného člena rodinné meno je zhodná s bázou mena domu v troch živých osobných menách, ktoré zastupujú tri pomenovacie modely: dvakrát v Durcovej doline (*Durec Hrackí* – v nominatívnej singuláre substantíva adjektívneho pôvodu, *sin Durca Hrackích* – tvar kolektívneho posesíva, nejde o genitív plurálu substantíva adjektívneho pôvodu) a raz v Drgoňovej doline (*Vlado Hájnikéch* – tvar kolektívneho posesíva).

Najčastejšie sa objavuje funkčný člen rodinné meno, ktorého antropobáza nie je ani v mene domu, ani v priezvisku pomenovaného. Všetky modely obsahujúce tento funkčný člen majú po jednom živom osobnom mene. Z hľadiska členitosti sú najviac obsiahnuté v trojčlenných modeloch (5), z hľadiska lokality v Durcovej doline (8). V piatich prípadoch v Durcovej doline ide o pomenovanie tej istej osoby: *Bušo*, *Jano Bušo na škole*, *Jano Bušéch ze školi*, *Jano Bušo zo školi z Durcéch dolini*, *Jano Mikulec Bušo na škole*. Zväčša je funkčný člen rodinné meno, ktorého antropobáza nie je ani v mene domu, ani v priezvisku pomenovaného v priamom pomenovaní (napr. *Palo Kováčéch*, *Ivan Pakanéch*, *Jano Pakanéch z Durcéch dolini*). Funkčný člen rodinné meno podľa otca je pri priamom pomenovaní v živom mene *Hrabák* a pri nepriamom v živých osobných menách *Palov Hrabákov sin*, *Janov Pakanov sin*, *Kohútikov sin* (otec pomenovaného mal živé meno *Kohútik* podľa priezviska svojej matky). Do živého pomenovania ženatého muža (*má Labanovu céru*) sa dostalo živé meno manželky, ktoré vzniklo z rodinného mena jej otca. V Drgoňovej doline je jedno jednočlenné živé meno s funkčným členom rodinné meno motivované rodným menom nositeľa (*Marcinéch*), pomenovanie rodiny je *Durcovích Marcinovích* a meno domu *Marcinovím*. Je nutné uviesť, že pri živom osobnom mene *Palo Kováčéch* je meno domu *Palovi Kováčéch* a že rodinné meno je motivované povolaním starého otca (deda) pomenovaného, ktorý bol kováč. Pri rodinných menách v nominatívnej singuláre *Bušo* a *Pakan* a ich tvaroch (kolektívneho posesíva) *Bušéch*, *Pakanéch* sa nám pôvodnú motiváciu zistiť nepodarilo, najpravdepodobnejšie sa nám však zdá, že vznikli z individuálnych charakteristík. Rodinné meno *Hrabák* vzniklo buď z priezviska (a to z individuálnej charakteristiky) alebo z individuálnej charakteristiky. Pôvodný význam bol buď človek, ktorý

vykonával prácu hrabača (individuálna charakteristika podľa zamestnania), alebo lakomec, ktorý „hrabal“ pre seba (individuálna charakteristika podľa vlastnosti). Pri rodinnom mene Laban nepredpokladáme motiváciu rodným menom a motiváciu priezviskom by bolo potrebné dokázať na základe matričných zápisov príbuzných pomenovaného. Najpravdepodobnejšie išlo o individuálnu charakteristiku, ktorá vznikla podľa mena postavy biblickej knihy Genezis Labana (Laban bol brat Rebeky, matky Jakuba) (porov. napr. Genezis 27, 42 – 43, Genezis, 2008, s. 538).

Funkčný člen rodinné meno býva najmä v nominatívne singuláru alebo v tvare kolektívneho posesíva, no realizuje sa aj v nominatívne singuláru adjektívneho posesíva mužského rodu odvodeného príponou –ov (*Kohútikov sin, Janov Pakanov sin, Palov Hrabákov sin*) a akuzatívne singuláru adjektívneho posesíva ženského rodu odvodeného príponou –ova (*má Labanovu céru*).

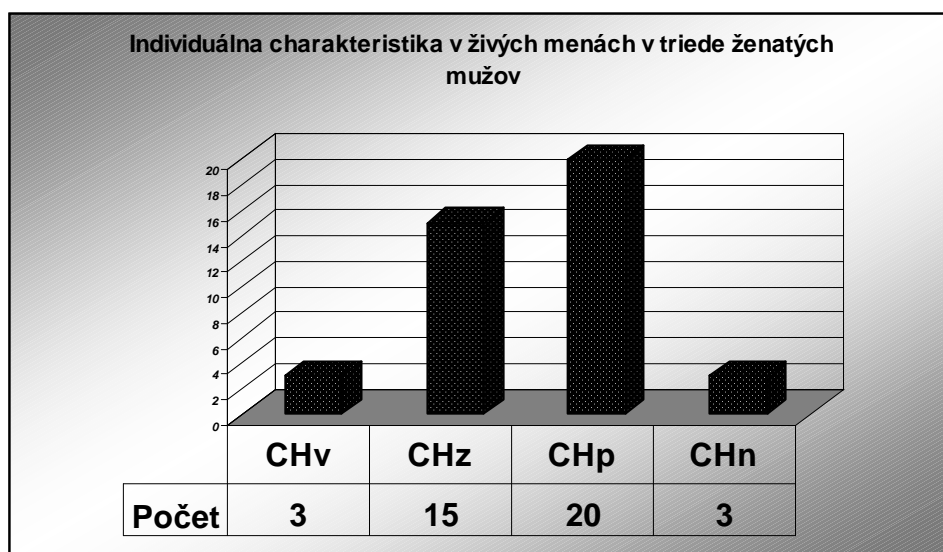
Individuálna charakteristika

Funkčné členy individuálna charakteristika v živých osobných menách

Model	1-čl.	2-čl.	3-čl.	4-čl.	5-čl.	Spolu
CH ^v	–	–	1	–	–	1
CH ^v / <i><RM></i>	1	–	–	–	–	1
CH ^v / <i><MD></i>	1	–	–	–	–	1
CH ^z	5	3	4	–	–	12
CH ^z ₁	–	–	1	1	–	2
CH ^z ₁ / <i>RMD</i>	–	1	–	–	–	1
CH ^p	–	1	10	4	–	15
CH ^p / <i>–MD</i>	–	–	2	1	–	3
CH ^p ₅₅	–	1	–	–	–	1
CH ^p _[66]	–	–	–	1	–	1
CH ⁿ	1	1	–	–	–	2
CH ⁿ ₁	–	1	–	–	–	1
Spolu	8	8	18	7	–	41

Počet funkčných členov CH v modeloch sa líši len pri CH podľa zamestnania a záľub:

CH ^z	1	2	4	–	–	7
-----------------	---	---	---	---	---	---



Najviac je v živých osobných menách zastúpená individuálna charakteristika podľa pôvodu a bydliska, tvorí 48,78 %. Všetkých individuálnych charakteristík v živých menách v triede ženatých mužov v osadách Černochovho Vrchu. Individuálna charakteristika podľa zamestnania a záľub tvorí 36,58 % individuálnych charakteristík. Bez príbuzenského motívu, teda priamych charakteristík je 85,37 %.

Individuálna charakteristika, ktorej motiváciu sa nám nepodarilo zistiť, je jedna. Objavuje sa ako individuálna charakteristika otca v živom osobnom mene v Černochovom Vrchu (*Dorušov sin*). Medzi iné než základné motivácie patrí individuálna charakteristika v živých osobných menách *Šífer, Gustín Šífer*. Motivovaná je slovami nositeľa, ktorý hovoril, že má na dome šífer, kamenné doštičky na streche.

V Durcovej doline existuje jedno trojčlenné živé osobné meno s funkčným členom individuálna charakteristika podľa vlastnosti – *Jano Malek Omáčka*. Tohto muža volajú tak preto, lebo má rád omáčky. V Drgoňovej doline funkčný člen individuálna charakteristika podľa vlastnosti vstupuje do dvoch jednočlenných živých osobných mien. Vznik živého osobného mena *Datel* je motivovaný vlastnosťou nositeľa mena – do všetkého zobe, pchá nos.

Meno prešlo aj na pomenovanie rodiny (*Milana Durca Datla rodina, rodina Datlova Milana Durca*) a na pomenovanie manželky (*Datlova manželka, Božena Datlova manželka*) a dcéry (*Datlova céra Anka, céra Boženi a Milana Datla*). K individuálnej charakteristike podľa vlastnosti sme zaradili rovnako živé osobné meno *Kotrmelec*, ktoré vzniklo na základe faktu, že keď si pomenovaný vypije, tak sa kotúľa. Meno osoby prešlo spolu s jeho priezviskom do singulárového pomenovania domu. Živé mená, ktoré by obsahovali funkčný člen individuálnu charakteristika podľa vlastnosti inej osoby ako pomenovanej, sa v skúmanej oblasti nevyskytli.

Najviac živých osobných mien s funkčným členom individuálna charakteristika podľa zamestnania a záľub je jednočlenných. Tri sú v Černochovom Vrchu (*Polovník, Chlanničkár, Ladničkár*), z toho dve by sme mohli považovať za varianty jedného mena (živé meno osoby, ktorá predáva chladničky). V Drgoňovej doline sú to *Hrázni*

(podľa zamestnania na hrádzi) a *Hoblík* (pomenovaný sa venoval drevárstvu, „drevarine“). Individuálne charakteristiky *Hrázni* a *Hoblík* okrem toho, že vystupujú samostatne ako jednočlenné živé osobné meno, sú súčasťou trojčlenných živých osobných mien: *Miro Blaškých Hrázni*, *Jarko Stančík Hoblík*. V Drgoňovej doline sa funkčný člen individuálna charakteristika podľa zamestnania a záľub nachádza v trojčlenných živých osobných menách *Palo Durec Poslanec* (bol poslancom mestského zastupiteľstva), *Peter Milata, čo zbrane predáva* (je obchodník so zbraňami) a dvojčlennom živom osobnom mene *Vlado Železničár* (železničiar). Individuálna charakteristika podľa zamestnania a záľub je tiež dvakrát v Černochovom Vrchu v dvojčlenných živých osobných menách, ktoré by sa mohli považovať za varianty jedného mena: *Mišo Stolár*, *Stolár Mišo*. V Drgoňovej doline sú funkciou a povolaním otca motivované živé osobné mená *Palov Poslancov sin, po Palovi Stolárovi Sadlonovi sin* a *Mlinárov sin*. Nositeľ ostatne uvedeného mena býva tiež v mlyne a je pozoruhodné, že patrí k staršej generácii a uvedeným menom ho volajú i ľudia od neho o vyše dvadsať rokov mladší. Meno celej rodiny je *Lukáčech z Mlina* a meno domu *Do Mlina, Lukáčovi Dušanovi do Mlina v Drgonovej doline*. Najčastejšie sa funkčný člen individuálna charakteristika podľa zamestnania a záľub využíva v Drgoňovej doline, v Durcovej doline sme ju nezachytili ani raz.

Funkčný člen individuálna charakteristika v živých osobných menách v Černochovom Vrchu v triede ženatých mužov sa vyskytuje vždy len raz. Výnimkou je jeden štvorčlenný model (a jedno 4-členné živé meno), ktorý obsahuje dve individuálne charakteristiky – dve individuálne charakteristiky podľa pôvodu a bydliska (CH^P). Jedno je určenie kopaničiarskej časti, kde dotyčná osoba býva, a druhé bližšie určenie polohy, kde býva: *Jarko Stančík z Drgoných dolini z Vrchu*. Okrem dvoch prípadov, keď ako funkčný člen CH^P vystupuje bližšie určenie polohy, kde osoba býva – z *Vrchu* (spomenutý prípad štvorčlenného živého osobného mena *Jarko Stančík z Drgoných dolini z Vrchu* a dvojčlenné meno *Palo na Vrchu*) ide v jednotlivých častiach Černochovo Vrchu o pomenovanie týchto častí. Niektoré osoby bývajúce v Černochovom Vrchu majú v živých menách funkčný člen CH^P s *Černochovo Vrchu* (3-krát v trojčlenných), osoby bývajúce v Drgoňovej doline funkčný člen CH^P z *Drgoných dolini* (5-krát, z toho 3 razy v trojčlenných a 2 razy v štvorčlenných) a v Durcovej doline z *Durcých dolini* (5-krát, 4 razy v trojčlenných a raz v štvorčlenných). Názov časti Černochovo Vrchu sa nachádza tiež raz v pomenovaní – individuálnej charakteristike podľa dcéry v štvorčlennom modeli a mene: *Zdenki Zemanovej z Durcých dolini otec*. Používanie pomenovania jednotlivých častí Černochovo Vrchu v živých osobných menách sa môže javiť ako redundantné, osoba sa však presne zasadzuje do miesta bydliska, je presne určená, identifikovaná.

Individuálna charakteristika podľa pôvodu svokry je v živom osobnom mene *zat Prašskej holki*. Svokra pochádza z Prahy a má prezývku *Prašská holka*.

Funkčný člen individuálna charakteristika podľa bydliska, ktorá je aj v mene domu, ale keď sa stáva súčasťou živého mena, nemení predložku, V. Blanár a J. Matejčík (1978) označujú ako CH^P/-MD. Nachádza sa len v troch živých osobných menách v Durcovej doline a pomenúvajú tú istú osobu: *Jano Bušo na škole*, *Jano Mikulec ze školi*, *Jano Mikulec Bušo na škole*.

Priame individuálne charakteristiky podľa pôvodu a bydliska (t. j. bez CH^P príbuzných) tvoria až 43,9 % všetkých individuálnych charakteristík v živých osobných menách ženatých mužov v Černochovom Vrchu.

Väčšina individuálnych charakteristík vznikla proprializáciou z apelatív nulovým antropoformantom. Sporným sa nám zdá spôsob vytvorenia individuálnej charakteristiky Kotrmelec. Antropoformantom *-ár* vznikli živé osobné mená *Chlanničkár*, *Ladničár*, antropoformantom *-ni* vznikol funkčný člen živého osobného mena individuálna charakteristika podľa zamestnania *Hrázni* od slova *hráza* (spis. hrádz). Transonymizácia sa pri individuálnych charakteristikách v Černochovom Vrchu neuplatnila. (Za transonymizáciu nepovažujeme využitie názvu osady, chotárneho názvu či iného názvu v predložkovom spojení. Ide len o ich uplatnenie vo funkčnom člene. O transonymizácii možno hovoriť pri prezývkach, ktoré patria medzi funkčný člen individuálna charakteristika.)

Priame individuálne charakteristiky sú spravidla v nominatíve singuláru, len individuálne charakteristiky podľa pôvodu a bydliska môžu byť v inom páde (lokál singuláru mužského neživotného substantíva – *na Vrchu*, lokál singuláru ženského substantíva – *na škole*, genitív singuláru ženského substantíva – *z Durcých dolini*, *z Drgoných dolini*, *ze školi*, genitív singuláru mužského neživotného substantíva – *s Černochovhov Vrchu*). Pri nepriamom pomenovaní sú individuálne charakteristiky v tvare posesívneho adjektíva mužského rodu odvodeného príponou *-ov* v nominatíve singuláru (*Mlinárov sin*, *Dorušov sin*, *Palov Poslancov sin*) a substantíva mužského rodu v lokáli singuláru (*po Palovi Stolárovi Sadlonovi sin*), zaznamenali sme tiež genitív singuláru názvu, tvoreného kolektívnym posesívom odvodeným z priezviska a neživotným apelatívom (*Zdenki Zemanovej z Durcých dolini otec*) a genitív singuláru spojenia adjektíva a substantíva v ženskom rode (*zat Prašskej holki*). Pri individuálnych charakteristikách podľa pôvodu a bydliska sa využívajú predložky *na*, *z*, *ze*.

V individuálnych charakteristikách možno pozorovať viaceré nárečové prvky, medzi ne patria neprítomnosť mäkkých spoluhlások (*l* miesto *l'* – *Polovník*, *Ladničár*, *Datel*, *d* miesto *d'* – *Datel*, *n* miesto *ň* – *zbrane* v živom mene *Peter Milata čo zbrane predáva*) a dvojhlasý *ia* (*Železničár* miesto *Železničiar*), zmena *dn* na *nn* (*Chlanničkár*), nárečová podoba vokalizácie predložky *z* – *ze*. Používajú sa tvary *Durcých dolina*, *Drgoných dolina* miesto úradných názvov *Durcova dolina*, *Drgoňova dolina*. Do živého pomenovania preniklo slovo nemeckého pôvodu *šifer* s významom *azbest*, české *holka*.

Meno domu

Meno domu v modeloch a v živých osobných menách

Model	1-čl.	2-čl.	3-čl.	4-čl.	5-čl.	spolu
MD	–	–	1	–	–	1
MD = CH ^P	–	1	4	2	–	7
Spolu	–	1	5	2	–	8

Časť živého osobného mena, kde sa dostáva vyjadrenie bydliska podľa budovy a podľa polohy, ktoré je tiež v mene domu, ale v živom osobnom mene je iná predložka ako v mene domu, modelujeme ako MD = CH^P. Tento jav sme zachytili v menách

Dušan zo Mlina, Jano Bušech ze školi, Peter Milata z hrádze Dubník dva, Buno Imrich spot skalki, Vašek ze školi z Durcéch dolini, Jano Bušo zo školi z Durcéch dolini, Dušan Lukáč ze Mlina z Drgonéch dolini. Meno domu je v genitíve singuláru a používajú sa v ňom predložky *z, zo, ze, spot*.

Funkčný člen meno domu, ktoré nie je zhodné s priezviskom ani živým rodinným menom pomenovaného, sa objavil len raz, a to v Černochovom Vrchu v genitíve plurálu: *Vlado Pilek u Čubanákov*. U Čubanákov je pomenovanie skupiny domov, menšej osady, v ktorej dodnes žijú i obyvatelia s priezviskom Čubanák. Iný funkčný člen mena domu sme nezaznamenali.

Apelatívny člen

Apelatívny člen v živých osobných menách

Model	1-čl.	2-čl.	3-čl.	4-čl.	5-čl.	Spolu
<i>sin</i>	–	3	6	2	1	12
<i>céru</i>	–	1	–	–	–	1
<i>ženu</i>	–	1	–	1	–	2
<i>sestru</i>	–	1	–	–	–	1
<i>zat</i>	–	4	2	–	–	6
<i>brat</i>	–	–	2	–	–	2
<i>otec</i>	–	–	–	1	–	1
Spolu	–	10	10	4	1	25

V modeloch má apelatívny člen takmer rovnaké zastúpenie. Líši sa len v trojčlenných modeloch, kde sa dvakrát v jednom modeli vyskytuje apelatívum *brat*:

Palov Sadlonov brat ($\underline{K} + P$)₇ + A

Pala Sadlona brat ($\underline{K} + P$)₇ + A

Z apelatívnych členov v Černochovom Vrchu v živých menách sa najviac objavuje apelatívum *sin*, pomerne vysokú frekvenciu má apelatívum v nárečovej podobe *zat*. Najviac je apelatívny člen zastúpený v dvojčlenných a trojčlenných živých osobných menách. Okrem tvaru nominatívu singuláru sa apelatívny člen nachádza pri pomenovaní prostredníctvom manželky v akuzatíve singuláru a viaže sa na tvar tretej osoby indikatívu prezenta verba *mať*:

má Labanovu céru (RM₁ + A)₃₃

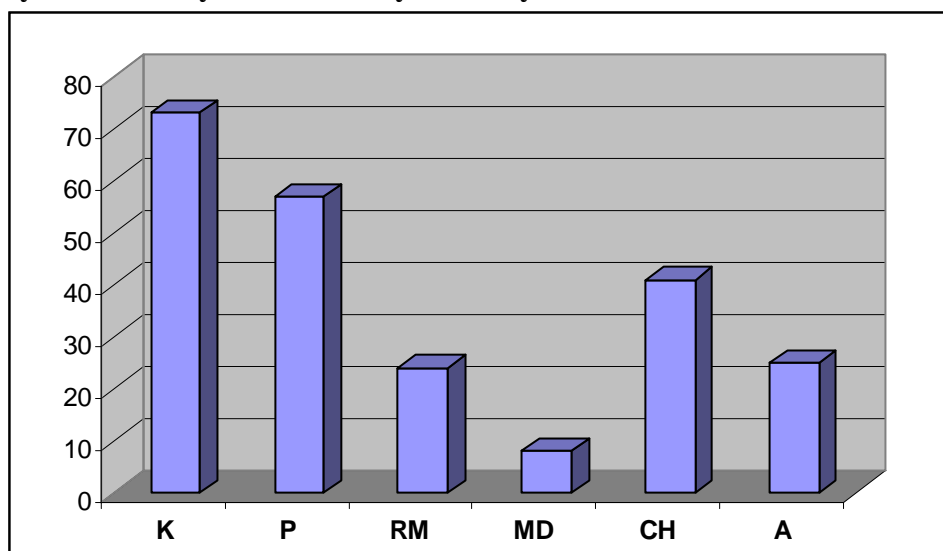
Jurášku má za ženu ($\underline{P}_1 + A$)₃₃

čo má Čubanákovu sestru ($\underline{P}_7 + A$)₃₃

Milan Stančík Slezáčku má za ženu K + P = RMD + ($\underline{P}_1 + A$)₃₃.

Z celkového počtu 25 tvorí nepriame pomenovanie apelatívnym členom 16 % (4 členy). V Černochovom Vrchu sa nenachádzajú modely a živé mená, ktoré by obsahovali viac ako jeden apelatívny člen. Apelatívny člen sa spája s rodným menom, priezviskom, individuálnou charakteristikou a rodinným menom príbuzného. Zaznamenali sme len apelatívne členy, ktoré označujú príbuzenský vzťah. Označenie generačného zaradenia (napr. *starší, mlaččí*), titulu a oslovenia (staršej) osoby (napr. *pán, pani, teta, ujo*) sme v tejto lokalite nezachytili.

Využitie funkčných členov v živých osobných menách



V živých osobných menách dominuje rodné meno, potom nasleduje priezvisko a individuálna charakteristika. Rodinné meno a apelatívny člen sú približne rovnako zastúpené. Najmenej sa dostáva do živých osobných mien meno domu.

Pomenovacie modely so živými osobnými menami

Jednočlenné modely: 10 modelov jednočlenných so 14 živými menami

Model	Černošov Vrch	Drgoňova dolina	Durcova dolina	Spolu
K	1 <i>Kamil</i>			1
K = RMD		1 <i>Imrich</i>		1
CH ^v / _{<RM>}		1 <i>Datel</i>		1
CH ^v / _{<MD>}		1 <i>Kotrmelec</i>		1
CH ^r	3 <i>Polovník,</i> <i>Chlaničkár,</i> <i>Ladničár</i>	2 <i>Hoblík,</i> <i>Hrázni</i>		5
CH ⁿ		1 <i>Šífer</i>		1
RM			1 <i>Bušo</i>	1
RM = <K>		1 <i>Marcinéch</i>		1
RM ₁		1 <i>Hrabák</i>		1
P		1 <i>Čečot</i>		1

Dvojčlenné modely: 29 modelov dvojčlenných s 35 živými menami

Model	Černohov Vrch	Drgoňova dolina	Durcova dolina	Spolu
$A + CH_{55}^p$		1 <i>zat Prašskej holki</i>		1
$A + P_5 : MD$			1 <i>zat Vojtekov</i>	1
$\underline{K} + \underline{K}_{33}$		1 <i>Gustín Vierkin</i>		1
$\underline{K} + CH^z$	1 <i>Mišo Stolár</i>	1 <i>Vlado Železničár</i>		2
$\underline{K} + CH^p : MD$		1 <i>Palo na Vrchu</i>		1
$\underline{K} + CH^n : \langle RMD \rangle$		1 <i>Gustín Šifer</i>		1
$\underline{K} + RM$			1 <i>Ivan Pakaných</i>	1
$\underline{K} + RM : MD$ (CH_4)	1 <i>Palo Kováčech</i>			1
$\underline{K} + RM = MD : \langle MD \rangle$		1 <i>Vlado Hájnikých</i>		1
$\underline{K} + RM = P$			1 <i>Ivan Klimáčkých</i>	1
$\underline{K} + RM = \langle P \rangle : \langle MD \rangle$		1 <i>Milan Bunikých</i>		1
$\underline{K} + MD = CH^p$		1 <i>Dušan zo Mlina</i>		1
$\underline{K} + P$	1 <i>Palo Bunčák</i>			1
$\underline{K} + P = RMD$	2 <i>Ján Hrackí, Milan Ťaškí</i>			2
$\underline{K} + P = RMD \langle \rangle$		1 <i>Jarko Stančík</i>		1
$\underline{K} + P = RMD : MD$		2 <i>Laco Václavek, Bohuš Robek</i>		2
$\underline{K} + P = RMD : \langle MD \rangle$	2 <i>Jano Gavač, Janko Gavač</i>	1 <i>Jano Urbančík</i>		3
$\underline{K} + P = \langle RMD \rangle : RMD$		1 <i>Samko Medňanskí</i>		1
$\langle \underline{K} \rangle + P = RMD$		2 <i>Vlado Václavek, Vlatko Václavek</i>		2
$CH^z + \underline{K}$	1 <i>Stolár Mišo</i>			1
$CH_1^z / RMD + A$		1 <i>Mlinárov sin</i>		1
$CH_1^n + A$	1 <i>Dorušov sin</i>			1
$RM_{11/1} + A$	1 <i>Kohútikov sin</i>			1
$(RM_1 + A)_{33}$	1 <i>má Labanovu céru</i>			1
$P + RM = MD$			1 <i>Durec Hrackí</i>	1
$(P_1 + A)_{33}$	1 <i>Jurášku má za ženu</i>			1
$(P_7 + A)_{33}$	1 <i>čo má Čubánkovu sestru</i>			1
$P_5 + A : MD$			1 <i>Vojtekov zat</i>	1
$(P_5 = RMD) + A$		1 <i>Urbančíkov zat</i>		1

Trojčlenné modely: 32 modelov trojčlenných s 34 živými menami

Model	Černošov Vrch	Drgoňova dolina	Durcova dolina	Spolu
$A + (\underline{K} + P = \langle RMD \rangle : RMD)_1$		1 <i>sin Samka Medňanského</i>		1
$A + (\langle K \rangle + \langle P \rangle)_5$			1 <i>zat Štefana Sadlona</i>	1
$A + (P + RM = MD)_1$			1 <i>sin Durca Hrackých</i>	1
$\underline{K} + (\underline{K} + \langle RM_1 \rangle = P)_{33}$		2 <i>Janko Vierkin Buných, Janko Vierki Buných</i>		2
$(\underline{K} + CH^z : MD)_1 + A$		1 <i>Palov Poslancov sin</i>		1
$\underline{K} + RM + CH^P$			1 <i>Jano Pakaných z Durcých dolini</i>	1
$\underline{K} + RM + CH^P / - MD$			1 <i>Jano Bušo na škole</i>	1
$\underline{K} + RM + MD = CH^P$			1 <i>Jano Bušých ze školi</i>	1
$\underline{K} + RM = P + CH^z$		1 <i>Miro Blaškých Hrázni</i>		1
$(\underline{K} + RM)_1 + A$			1 <i>Janov Pakanov sin</i>	1
$(\underline{K} + RM_1)_1 + A$		1 <i>Palov Hrabákov sin</i>		1
$\langle K \rangle + RM_8 = P + CH^P$			1 <i>Ščefan Zemaných z Durcých dolini</i>	1
$\underline{K} + P + CH^z$		1 <i>Palo Durec Poslanec</i>		1
$K + P + CH^P : \langle MD \rangle$	1 <i>Martin Malár s Černošovho Vrchu</i>			1
$K + P = RM + CH^z$		1 <i>Peter Milata čo zbrane predáva</i>		1
$K + P = RM + MD = CH^P$		1 <i>Peter Milata z hrádze Dubník dva</i>		1
$\underline{K} + P = RMD + CH^V$			1 <i>Jano Malek Omáčka</i>	1
$\underline{K} + P = RMD \langle \rangle + CH^z$		1 <i>Jarko Stančík Hoblík</i>		1
$K + P = RMD + CH^P$		1 <i>Roman Čudrnák z Drgoných dolini</i>		1

$\underline{K} + P = RMD + CH^P$	1 Jaro Hrackí s Černochovhovho Vrchu			1
$\underline{K} + P = RMD + CH^P : MD$		1 Jano Malek z Drgoných dolini		1
$(K + P = RMD) : MD + CH^P$		1 Milan Čudrnák z Drgoných dolini		1
$(\underline{K} + P = RMD) : \langle MD \rangle + CH^P$	1 Jaro Hrackí s Černochovhovho Vrchu			1
$\underline{K} + P = \langle RMD \rangle + RM = MD$	1 Palo Michalec Juríčkých			1
$\underline{K} + P = RMD + MD$	1 Vlado Pilek u Čubanákov			1
$(\underline{K} + P = RMD)_1 + A$	1 Janov Čubanákov sin			1
$\underline{K} + P = \langle RMD \rangle + CH^P / -MD$			1 Jano Mikulec ze školi	1
$\underline{K}_{55} + A + \underline{K}$		1 Vierkin zat Jan-ko		1
$(\underline{K} + \langle P \rangle)_7 + A$		2 Palov Sadlonov brat, Pala Sadlona brat		2
$P + K = RMD + MD = CH^P : MD$		1 Buno Imrich spot skalki		1
$P = RMD + K + CH^P$			1 Ides Ivan z Durcých dolini	1
$P = RMD + MD = CH^P + CH^P$			1 Vašek ze školi z Durcých dolini	1

Štvorčlenné modely: 8 modelov štvorčlenných s 8 živými menami

Model	Černofov Vrch	Drgoňova dolina	Durcova dolina	Spolu
$\underline{K} + RM + MD = CH^P + CH^P$			1 Jano Bušo zo školi z Durcých dolini	1
$(\underline{K} + RM = P) : \langle MD \rangle + CH^P + CH^P$		1 Jarko Stančík z Drgoných dolini z Vrchu		1
$K + P = RMD + MD = CH^P + CH^P$		1 Dušan Lukáč ze Mlina z Drgoných dolini		1
$K + P = RMD + (P_1 + A)_{33}$		1 Milan Stančík Slezáčku má za ženu		1
$\underline{K} + P = \langle RMD \rangle + \underline{K}_{11} + A$	1 Palo Durec Zuskin sin			1
$\underline{K} + P = \langle RMD \rangle$			1 Jano Mikulec	1

$+ RM_{1/2} + CH^P / - MD : MD$			<i>Bušo na škole</i>	
$(\underline{K} + CH^Z + \langle P \rangle = RMD)_1 + A$		<i>1 po Palovi Stolárovi Sadlonovi sin</i>		1
$(K + P_3 = RMD + CH^P)_{[66]} + A$			<i>1 Zdenki Zemanovej z Durcéch dolini otec</i>	1

Päťčlenné modely: 1 päťčlenný model s 1 živým menom

Model	Černočov Vrch	Drgoňova dolina	Durcova dolina	Spolu
$\underline{K} + P = \langle RMD \rangle + (\underline{K} + P_1)_{11} + A$	<i>1 Palo Durec Zuski Ferjancovej sin</i>			1

Záver

Spôsob živého pomenúvania ženatých mužských osôb v osadách Černočovho Vrchu je pomerne pestrý, v značnej miere sú tu zastúpené pomenovacie modely s frekvenciou 1. Najfrekvencovanejším modelom je jednočlenný model s funkčným členom individuálna charakteristika podľa zamestnania a záľub. V živých osobných menách dominujú rodné meno, priezvisko a individuálna charakteristika. Časté je tu používanie pomenovania jednotlivých častí Černočovho Vrchu.

Treba poznamenať, že príspevok prináša relatívne objektívny stav, pretože materiál aj pre svoj dynamický charakter je len relatívne úplný. Ďalší výskum môže priniesť iné výsledky, no nepredpokladáme, že pôjde o zásadné rozdiely.

Literatúra:

BLANÁR, Vincent – MATEJČÍK, Ján: Živé osobné mená na strednom Slovensku. 1.1. Designácia osobného mena. Bratislava: SPN 1978. 413 s.

BLANÁR, Vincent – MATEJČÍK, Ján: Živé osobné mená na strednom Slovensku. 1.2. Distribúcia obsahových modelov. Martin: Osveta 1983. 647 s.

Genesis. Komentáre k Starému zákonu. I. zväzok. Ed. Peter Dubovský. Trnava: Dobrá kniha 2008. 828 s.

KRALČÁK, Ľubomír: Slovenčina na západnom Slovensku a jej postavenie v rámci národného jazyka. In: Sociolingvistika a areálová lingvistika. Sociolinguistica slovacca 2. Zost. S. Ondrejovič. Bratislava: Veda 1996, s. 57 – 63.

VALENTOVÁ, Iveta: K teórii spracovania jazykovej stránky živých osobných mien. In: Zborník referátov z 15. slovenskej onomastickej konferencie (Bratislava 6. – 7. septembra 2002.) Bratislava: Veda 2003, s. 91 – 99.

Legenda:

- K rodné (krstné) meno
- K úradná podoba krstného mena
- K domácka podoba krstného mena
- <K> nepravidelná zmena krstného mena, inojazyčná neúradná podoba krstného mena, nárečová alebo nespisovná podoba krstného mena
- P priezvisko, úradná podoba priezviska

<u>P</u>	neúradná forma priezviska, ktoré sa končí na sufixy <i>-ech, -ka, -ích</i> , označenie sa používa, ak sú RM a MD odvodené od iného základu alebo sa nepoužívajú
<P>	nepravidelná hlásková zmena priezviska, formálne adaptované priezvisko
CH	individuálna charakteristika
RM	rodinné meno
MD	meno domu
A	apelatívny člen
ŽM	živé meno
FČ	funkčný člen

Motivačné príznaky individuálnej charakteristiky:

CH ^v	telesné alebo duševné vlastnosti
CH ^z	trvalé, dočasné alebo bývalé zamestnanie, stav, záľuba, záujmy
CH ^p	pôvod a bydlisko
CH ⁿ	iná motivácia; dvojznačná alebo nejasná motivácia

Príbuzenské pomenovacie motívy:

1	otec, [1] – nevlastný otec
11	matka, [11] – nevlastná matka
3	manžel, druh, priateľ, [3] – prvý manžel
33	manželka, družka, priateľka, [33] – prvá manželka
4	starý otec
44	stará matka
5	svokor, test
55	svokra, testiná
6	syn, [66] – dcéra
7	brat, [77] – sestra
8	zat', [88] – nevesta
21	iné pomenovacie motívy

Číselný index 2 označuje príznak rodiny ako celku, ktorý sa dedí po mužskej línii. Je najčastejším indexom, a preto sa neoznačuje. Má ho aj slobodná matka a v RM je, ak sa muž nazýva po manželke a funkčný člen RM je zhodný s živým rodinným menom a menom domu.

Č – Černochoh Vrch
Drg – Drgoňova dolina
Dur – Durcova dolina