

# ANALÝZA ZAMESTNANOSTI V SLOVENSKEJ REPUBLIKE<sup>1</sup>

## THE ANALYSIS OF EMPLOYMENT IN SLOVAK REPUBLIC

*Zuzana Závorská*

---

### **ABSTRACT**

*The employment in an economy is one of the indicators of its performance. In connection with the negative aspects of global crisis may discuss about rapidly drop of the employment in our economy. The main goal of this contribution is to analyze the trend of employment indicators in the Slovak republic. At the beginning the three methods of employment calculation have been introduced – the method based on firm statistics, the method based on European System of Accounts 1995 (ESA 95) and the method based on the selective data mining of workforce. The explication of these methods is followed by the trend analysis of the employment indicators and the trend analysis of the averaged wage since 1993 and the quarterly and monthly trend analysis of the employment indicators from January 2009 till April 2011.*

### **KEY WORDS**

*Employment, selective data mining of workforce, methodology of ESA 95, firm statistics, averaged wage*

---

### **ÚVOD**

Podľa metodiky Štatistického úradu Slovenskej republiky sa za občana v produktívnom veku považuje osoba, ktorá dosiahla vek 15 rokov a nepresiahla hranicu 60 rokov veku u muža a 55 rokov veku u ženy. Občanov v produktívnom veku možno rozčleniť na ekonomicky aktívne alebo ekonomicky neaktívne obyvateľstvo. Kým medzi ekonomicky aktívne obyvateľstvo sa radia pracujúce osoby a nezamestnané osoby aktívne hľadajúce si prácu, medzi ekonomicky neaktívne obyvateľstvo patria osoby, ktoré sa pripravujú na povolanie, navštevujú rekvalifikačný kurz, starajú sa o domácnosť, sú na rodičovskej dovolenke, majú dlhodobu neplatenú voľno, poberajú dôchodok prípadne si aktívne nehládajú zamestnanie.

---

<sup>1</sup> Príspevok vznikol ako súčasť riešenia grantového projektu *KEGA 013PU-4/2011*.

Zamestnanosť na úrovni národného hospodárstva sa meria tromi rôznymi metodikami. Kým metodika Výberového zisťovania pracovných síl (VZPS) sleduje počet pracujúcich v ekonomike, zvyšné dve metodiky (metodika ESA 95 a metodika vychádzajúca z podnikovej štatistiky) sledujú počet zamestnaných osôb v ekonomike. Zákonite sa teda jednotlivé ukazovatele zamestnanosti navzájom líšia. Počet pracujúcich osôb (metodika VZPS) preyšuje počet zamestnaných osôb, a tak významnou mierou ovplyvňuje pohľad na zamestnanosť v slovenskej ekonomike. Na druhej strane, postupnou harmonizáciou systému národných účtov sa stierajú rozdiely medzi zamestnanosťou meranou metodikou ESA 95 a metodikou vychádzajúcou z podnikovej štatistiky (tzv. evidovaná zamestnanosť).

Predkladaný príspevok je spracovaný v rámci riešenia projektu KEGA 013PU-4/2011 Cudzojazyčné vzdelávanie ekonomických predmetov. Jedným z parciálnych cieľov realizovaného projektu je ponúknuť študentom popri základných teoretických poznatkoch o trhoch výrobných faktorov aj aktuálne informácie o pracovnej sile v slovenskej ekonomike ako jedného z výrobných faktorov, vstupujúceho do produkčného procesu podnikateľskej jednotky. Cieľom predkladaného príspevku je analyzovať zamestnanosť ako jeden z významných determinantov výkonnosti slovenskej ekonomiky.

### ***MATERIÁL A METÓDA***

Pre naplnenie stanoveného cieľa príspevku boli použité sekundárne dáta získavané z internetových portálov významných inštitúcií, ako Štatistický úrad Slovenskej republiky, Štatistický úrad Európskeho spoločenstva, Ministerstvo financií Slovenskej republiky či Inštitút finančnej politiky Ministerstva financií Slovenskej republiky. Ročné ukazovatele za obdobie od roku 1993 po súčasnosť vrátane prognóz do roku 2014 boli čerpané z portálu Inštitútu finančnej politiky Ministerstva financií Slovenskej republiky. Štvrťročné a mesačné ukazovatele od začiatku roku 2009 do apríla 2011 (posledný zverejnený údaj) boli čerpané z portálu Štatistického úradu Slovenskej republiky. Definície pojmov a popis konštrukcie ukazovateľov boli získavané z vyššie uvedených oficiálnych zdrojov.

### ***DOSIAHNUTÉ VÝSLEDKY A DISKUSIA***

Na národnej úrovni sa ukazovatele zamestnanosti vyčíslujú tromi spôsobmi – metodikou Podnikovej štatistiky o zamestnanosti a mzdách (tzv. evidovaná zamestnanosť), metodikou v súlade s nariadením Rady (EC) č. 2223/96 z 25. júna 1996 o Európskom systéme národných a regionálnych účtov v Európskom spoločenstve (ESA 95) a Výberovým zisťovaním pracovných síl Slovenskej republiky (VZPS).

## **Evidovaná zamestnanosť – metodika Podnikovej štatistiky o zamestnanosti a mzdách**

Evidovaná zamestnanosť sa zisťuje na základe údajov získavaných v rámci Podnikovej štatistiky o zamestnanosti a mzdách za všetky odvetvia ekonomických činností. Údaje sa získavajú prostredníctvom výkazov, ktoré sú podnikateľské jednotky povinné spracovať. Podniky s počtom zamestnancov 20 a viac, ktoré sú zapísané do obchodného registra a pôsobia v odvetviach peňažníctva, poisťovníctva a nebankových finančných inštitúcií, sú povinné spracovať príslušné štvrťročné výkazy: Prod 3-04 – Štvrťročný výkaz produkčných odvetví, Pen P 3-04 – Štvrťročný výkaz v peňažníctve, Pin P 3-04 – Štvrťročný podnikový výkaz v nebankových finančných inštitúciách, Poi P 3-04 – Štvrťročný podnikový výkaz v poisťovníctve, Práca 2-04 – Štvrťročný výkaz o práci a ročný výkaz Práca 3-01 – Ročný výkaz o práci. Túto povinnosť majú tiež všetky nepodnikateľské organizácie (bez ohľadu na počet zamestnancov), ako aj podniky s počtom zamestnancov nižším než 20, ktoré dosahujú ročnú produkciu 5 mil. EUR a viac. Druhou skupinou sú podniky s počtom zamestnancov do 19 vrátane, ktoré sú zapísané do obchodného registra. Tieto podniky musia spracovať Štvrťročný výkaz produkčných odvetví v malých podnikoch – P 13-04. Inštitút finančnej politiky pracuje pri vyčíslení evidovanej zamestnanosti tiež s odhadmi počtu súkromných podnikateľov nezapísaných do obchodného registra podnikajúcich v hlavnej činnosti a s odhadmi počtu ich zamestnancov [1].

Podľa podnikovej štatistiky o zamestnanosti a mzdách priemerný evidenčný počet zamestnancov zahŕňa stálych a dočasných zamestnancov, ktorí sú v pracovnom, služobnom, štátnozamestnaneckom alebo členskom pomere k organizácii (družstevné podniky, kde súčasťou členstva je pracovný vzťah). Pri vyčíslení priemerného evidenčného počtu zamestnancov sa neberie do úvahy, či sú zamestnanci prítomní v práci alebo nie (napr. choroba, dovolenka na zotavenie, prestoje, štrajk, výluky a pod.). Do tohto ukazovateľa patria tiež zamestnanci s kratším pracovným časom, avšak nezarátavajú sa tu osoby na materskej dovolenke, uční a študenti na prevádzkovej praxi, ani osoby pracujúce na základe dohody o vykonaní práce [1].

### **Zamestnanosť podľa ESA 95**

Zamestnanosť podľa systému národných účtov ESA 95 (European System of Accounts 1995) vychádza z metodiky v súlade s nariadením Rady (EC) č. 2223/96 z 25. júna 1996 o Európskom systéme národných a regionálnych účtov v Európskom spoločenstve. ESA 95 predstavuje medzinárodne kompatibilný účtovný rámec na systematický popis celej ekonomiky, jej zložiek a vzťahov medzi nimi. Slúži tiež na komparáciu jednotlivých ekonomík navzájom.

V súlade s metodikou ESA 95 sa v účtoch práce za Slovenskú republiku sledujú nasledovné základné ukazovatele o práci: zamestnané osoby členené na zamestnancov a samozamestnávateľov

(podnikatelia, ktorí zamestnávajú sami seba), zamestnania, ekvivalent zamestnaní prepočítaných na plnú pracovnú dobu, odpracované hodiny a odmeny zamestnancov. Podľa ESA 95 je zamestnanosť vyjadrená cez počty zamestnaných osôb (zamestnancov a samozamestnávateľov), ktorí sú zapojení do výrobnjej činnosti spadajúcej do rámca výroby v systéme národných účtov. Zamestnaním sa rozumie obsadené pracovné miesto. Zahrňujú sa tu teda aj ďalšie zamestnania tej istej osoby. Celkový počet odpracovaných hodín predstavuje počet hodín skutočne odpracovaných zamestnancami a samozamestnávateľmi v danom účtovnom období, pokiaľ ich produkcia spadá do rámca výroby v systéme národných účtov. Definícia celkového počtu odpracovaných hodín vychádza z definícií ILO (International Labour Organization), t. j. medzi odpracované hodiny sa nezarátavajú hodiny, ktoré sú platené ale neodpracované (napr. dovolenky, štátne sviatky, choroby, prestávky na jedlo, doprava do/zo zamestnania a pod.). Ekvivalent plnej zamestnanosti, ktorý sa rovná počtu pracovných miest prepočítaných na ekvivalent plnej zamestnanosti, je definovaný ako celkový počet skutočne odpracovaných hodín delený priemerným ročným počtom hodín odpracovaných v zamestnaní s plnou pracovnou dobou. Odmeny zamestnancov podľa ESA 95 predstavujú hrubé mzdy a platy v peňažnej a naturálnej podobe, ako aj príspevky sociálneho poistenia platené zamestnávateľom. [2, s. 6, 7]

Dáta potrebné ku konštrukcii ukazovateľov zamestnanosti podľa ESA 95 sa čerpajú z troch významných zdrojov: (1) z Podnikovej štatistiky o zamestnanosti a mzdách (t.j. na základe výkazov spracovaných zamestnávateľmi), ďalej (2) z Výberového zisťovania pracovných síl (VZPS) (t. j. na základe výpovedí respondentov domácností) a (3) zo zdrojov takých inštitúcií, ako Daňové riaditeľstvo Slovenskej republiky či Sociálna poisťovňa. [2, s. 8, 9]

### **Zamestnanosť podľa Výberového zisťovania pracovných síl**

Výberové zisťovanie pracovných síl (VZPS) je založené na štvrťročnom náhodnom výbere bytov v rámci celého územia Slovenskej republiky. Vzorka zahŕňa 10 250 bytov v SR, ktoré reprezentujú 0,6 % všetkých trvalo obývaných bytov. Prostredníctvom VZPS sa sledujú informácie o každej osobe žijúcej v domácnosti vybraného bytu. VZPS zahŕňa každý štvrťrok približne 25 000 osôb starších ako 15 rokov. Do zisťovania nie je zahrnuté inštitucionálne obyvateľstvo (vo väzniciach, kláštoroch, a pod.). Každý vybraný byt zotrúva vo výberovom súbore počas piatich za sebou nasledujúcich štvrťrokov. Získané údaje sú priemerom za štvrťrok. [3] Miera zamestnanosti sa vypočítava ako podiel počtu pracujúcich vo veku od 15 do 64 rokov a počtu obyvateľov vo veku od 15 do 64 rokov. Podiel sa vyčísluje v percentách. [4]

Pracujúcou osobou podľa metodiky VZPS je osoba, ktorá popri podmienke veku spĺňa podmienku, že v priebehu týždňa odpracovala aspoň jednu hodinu za mzdu, plat alebo za účelom

dosiahnutia zisku. Zarátavajú sa sem aj osoby pracujúce v zahraničí. Práca môže byť vykonávaná na plný alebo skrátený úväzok. Môže sa jednať nielen o stálu, ale i o dočasnú, príležitostnú alebo sezónnu prácu. Medzi pracujúcich sú zahrnutí tiež vypomáhajúci členovia domácností podnikateľov, ktorí za svoju činnosť nepoberajú žiadnu mzdu ani odmenu, a tiež profesionálni príslušníci ozbrojených zložiek. Za pracujúcich sa považujú tiež osoby, ktoré majú prácu, ale v sledovanom týždni nepracujú pre chorobu, dovolenku, riadnu materskú dovolenku, školenie, zlé počasie, v dôsledku štrajku a výluky, s výnimkou osôb na dlhodobom neplatenom voľne a osôb na rodičovskej dovolenke. [4]

Zamestnanci podľa metodiky VZPS sú osoby vo veku od 15 rokov, ktoré v sledovanom týždni vykonávajú aspoň jednu hodinu prácu za mzdu alebo plat. Medzi zamestnancov patria aj členovia produkčných družstiev. Samozamestnaní podľa metodiky VZPS sú osoby pracujúce vo vlastnom podniku (podnikatelia so zamestnancami), na vlastný účet (podnikatelia bez zamestnancov) a vypomáhajúci (neplatení) členovia domácností podnikateľov. [4]

### **Vybrané ukazovatele zamestnanosti a miezd v Slovenskej republike**

Vývoj evidovanej zamestnanosti, vývoj zamestnanosti podľa metodiky Výberového zisťovania pracovných síl, vývoj zamestnanosti podľa metodiky systému národných účtov ESA 95 a vývoj priemernej nominálnej a reálnej mzdy, ktorý sleduje Inštitút finančnej politiky Ministerstva financií Slovenskej republiky, zachytáva tabuľka 1. Pre ľahšiu interpretáciu vývoja zamestnanosti a vývoja miezd v Slovenskej republike boli dáta zachytené prostredníctvom grafov. Na grafe 1 je zachytený vývoj zamestnanosti meraný tromi metodikami. Na grafe 2 je zachytený vývoj priemernej nominálnej a reálnej mzdy.

Tabuľka 11: Ukazovatele zamestnanosti v SR od roku 1993 v tis. osôb

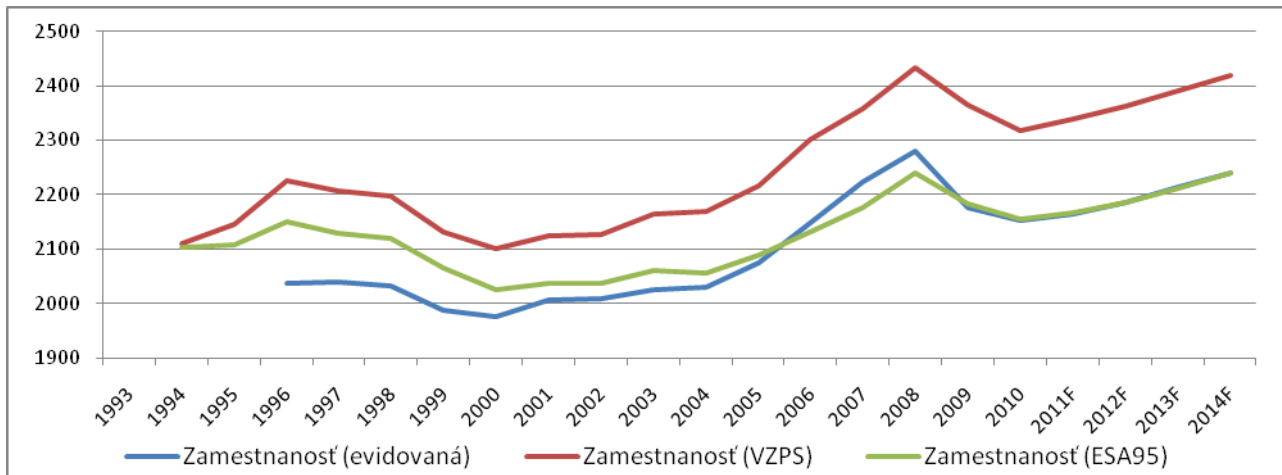
	Zamestnanosť (evidovaná)	rast	Zamestnanosť (VZPS)	rast	Zamestnanosť (ESA95)	rast	Priemerná nominálna mzda	rast	Priemerná reálna mzda	rast
m.j.	tis. osôb	%	tis. osôb	%	tis. osôb	%	eur	%		%
1993							176,8			
1994			2110,2		2103,0		206,8	17,0%		
1995			2146,8	1,7%	2107,2	0,2%	238,8	15,5%		
1996	2036,4		2224,9	3,6%	2151,1	2,1%	270,7	13,3%	263,0	
1997	2040,9	0,2%	2205,9	-0,9%	2128,9	-1,0%	306,3	13,1%	280,5	6,7%
1998	2032,1	-0,4%	2198,6	-0,3%	2118,9	-0,5%	332,0	8,4%	285,4	1,7%
1999	1988,2	-2,2%	2132,1	-3,0%	2065,2	-2,5%	356,1	7,2%	276,8	-3,0%
2000	1977,0	-0,6%	2101,7	-1,4%	2024,8	-2,0%	379,4	6,5%	263,0	-5,0%
2001	2006,2	1,5%	2123,7	1,0%	2036,5	0,6%	410,4	8,2%	265,3	0,9%
2002	2008,9	0,1%	2127,0	0,2%	2038,4	0,1%	448,5	9,3%	280,7	5,8%
2003	2025,0	0,8%	2164,6	1,8%	2060,5	1,1%	476,8	6,3%	274,8	-2,1%
2004	2030,3	0,3%	2170,4	0,3%	2055,7	-0,2%	525,3	10,2%	281,6	2,5%
2005	2075,0	2,2%	2216,2	2,1%	2088,9	1,6%	573,4	9,2%	299,1	6,2%
2006	2148,2	3,5%	2301,4	3,8%	2132,4	2,1%	622,8	8,6%	310,9	4,0%
2007	2222,7	3,5%	2357,3	2,4%	2177,0	2,1%	668,7	7,4%	325,3	4,6%
2008	2280,0	2,6%	2433,8	3,2%	2241,1	2,9%	723,0	8,1%	336,1	3,3%
2009	2176,6	-4,5%	2365,8	-2,8%	2184,4	-2,5%	745,0	3,0%	340,8	1,4%
2010	2152,0	-1,1%	2317,5	-2,0%	2154,4	-1,4%	769,0	3,2%	348,7	2,3%
2011F	2164,2	0,6%	2339,8	1,0%	2166,7	0,6%	797,3	3,7%	348,9	0,1%
2012F	2185,9	1,0%	2362,0	0,9%	2185,2	0,9%	843,2	5,8%	357,8	2,5%
2013F	2213,2	1,2%	2390,8	1,2%	2212,5	1,2%	893,7	6,0%	365,8	2,2%
2014F	2239,9	1,2%	2418,7	1,2%	2239,1	1,2%	952,6	6,6%	376,0	2,8%

Zdroj: [5]

Poznámka: Údaje za roky 2011 – 2014 sú odhadované

### Vývoj ukazovateľov zamestnanosti v Slovenskej republike

Na základe grafického znázornenia vývoja ukazovateľov zamestnanosti v SR (graf 1) možno konštatovať, že zamestnanosť meraná metodikou Výberového zisťovania pracovných síl vykazuje vyššie hodnoty než zamestnanosť meraná zvyšnými dvoma metodikami. Je to dané tým, že sledovaným obdobím, počas ktorého sa občan považuje za pracujúceho, je jeden týždeň, pričom stačí, aby v priebehu tohto týždňa odpracoval aspoň jednu hodinu za mzdu, plat alebo za účelom dosiahnutia zisku. Pracujúcim tak môže byť aj občan nad 14 rokov veku, ktorý sa ešte len pripravuje na budúce povolanie. Tiež sem môže patriť občan, ktorý je evidovaný ako nezamestnaný, avšak v priebehu týždňa odpracoval aspoň hodinu.



Graf 10: Evidovaná zamestnanosť, zamestnanosť podľa VZPS a podľa ESA 95

Zdroj: spracované podľa [5]

Do roku 2005 bola evidovaná zamestnanosť nižšia než zamestnanosť meraná metodikou ESA 95. Od roku 2006 do roku 2009 sa tento vzťah obrátil – evidovaná zamestnanosť prevýšila zamestnanosť meranú metodikou ESA 95. Tento jav možno vysvetliť harmonizáciou metodiky Štatistického úradu SR s metodikou používanou Štatistickým úradom Európskeho spoločenstva (Eurostat). Od roku 2010 je vykazovaná zamestnanosť meraná týmito dvoma metodikami približne na totožnej úrovni. Treba zdôrazniť, že evidovaná zamestnanosť vychádza z údajov, ktoré poskytujú podniky prostredníctvom štvrťročných a ročných výkazov. Zamestnanosť meraná metodikou ESA 95 vychádza popri podnikovej štatistike aj z výsledkov Výberového zisťovania pracovných síl a zo zdrojov Daňového riaditeľstva Slovenskej republiky, Sociálnej poisťovne, prípadne iných inštitúcií.

Odhladnuc od použitej metodiky, z grafu 1 je zrejmé, že od roku 2000 zamestnanosť kontinuálne narastala. Zlom nastal v roku 2009, kedy v dôsledku hospodárskej krízy zamestnanosť poklesla. Najmarkantnejšie poklesla evidovaná zamestnanosť meraná prostredníctvom podnikovej štatistiky, medziročne o 4,5 %, čo predstavuje pokles zamestnanosti o 103 400 osôb. Ku koncu prvého kvartálu 2010 došlo k pomalému oživeniu ekonomiky, čo sa prejavilo postupným rastom zamestnanosti. Odhadovaná zamestnanosť ku koncu roka 2014 je na úrovni spred roka 2009, kedy sa dôsledky globálnej hospodárskej krízy prejavili v slovenskej ekonomiky naplno.

Podľa štatistického podnikového výkazníctva [7] v roku 2010 poklesla zamestnanosť v národnom hospodárstve v priemere o 1,1 % na 2 151,9 tis. osôb. Z toho v podnikoch s 20 a viac zamestnancami, v odvetví finančného sprostredkovania a v neziskových organizáciách bez ohľadu na počet zamestnancov, ako aj v podnikoch, ktoré majú ročné tržby za vlastné výkony a tovar 5 miliónov EUR a viac v 1. - 4. štvrťroku 2010 klesla zamestnanosť v priemere o 1,8 % (22,5 tis. osôb) na 1 250,9 tis. osôb. Najvyšší pokles zamestnanosti bol v odvetví „Činnosti v oblasti nehnuteľností“ – pokles o 11,9 % (0,9 tis. osôb), v „Ťažbe a dobývání“ – o 8,9 % (0,7 tis. osôb) a v

„Ubytovacích a stravovacích službách“ – o 6,0 % (0,8 tis. osôb). Zamestnanosť rástla predovšetkým v „Administratívnych službách“ – o 13,1 % (5,5 tis. osôb), v odvetví „Odborné, vedecké, technické činnosti“ – o 6,5 % (2,0 tis. osôb) a v odvetví „Zdravotníctvo a sociálna pomoc“ – o 1,3 % (1,3 tis. osôb).

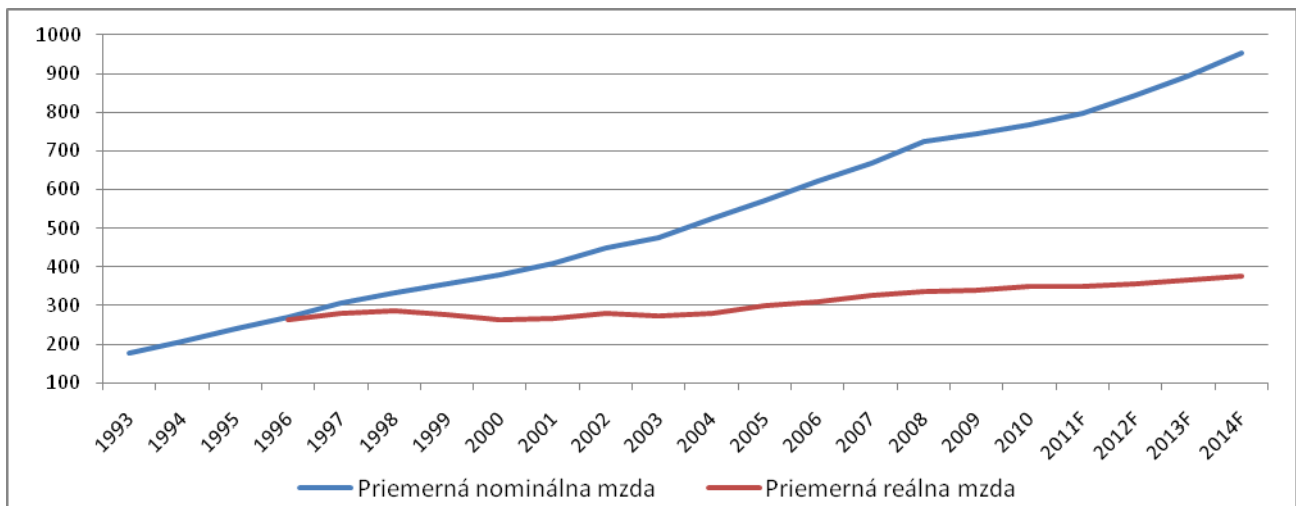
V 1. štvrtroku 2011 podľa štatistického podnikového výkazníctva [8] vzrástla zamestnanosť v národnom hospodárstve v priemere o 2,7 % na 2 185,6 tis. osôb. Z toho v podnikoch s 20 a viac zamestnancami, v odvetví finančného sprostredkovania a v neziskových organizáciách bez ohľadu na počet zamestnancov, ako aj v podnikoch, ktoré majú ročné tržby za vlastné výkony a tovar 5 miliónov EUR a viac vzrástla zamestnanosť v 1. štvrtroku 2011 v priemere o 3,2 % (39,5 tis. osôb) na 1 287,8 tis. osôb. Najvyšší pokles zamestnanosti bol v „Stavebníctve“ – o 6,0% (2,9 tis. osôb), v „Dodávke elektriny, plynu a pary“ – o 6,0% (1,1 tis. osôb) a vo „Verejnej správe“ – o 4,2 % (6,2 tis. osôb). Zamestnanosť najviac rástla v odvetví „Ubytovacie a stravovacie služby“ – o 28,2% (3,5 tis. osôb), v odvetví „Činnosti v oblasti nehnuteľností“ – o 19,4% (1,3 tis. osôb) a v „Administratívnych službách“ – o 16,2 % (7,2 tis. osôb).

### **Vývoj priemernej nominálnej a reálnej mzdy v SR**

Graf 2 zachytáva vývoj priemerných nominálnych a reálnych miezd v slovenskej ekonomike. Priemerná hrubá nominálna mesačná mzda je vyjadrená v eurách a zahŕňa plnenia, ktoré pripadajú na základnú (tarifnú) mzdu stanovenú podľa mzdových predpisov. Patria sem tiež základné zložky zmluvných platov, mzdy za nadčasy, náhrady miezd za neodpracovaný čas (napr. dovolenka), mesačné a dlhodobé prémie a odmeny vyplatené v závislosti na výkone a splnení hodnotiacich kritérií, ďalej príplatky a doplatky za nadčasovú prácu, nočnú prácu, za prácu v sobotu a nedeľu, za prácu cez sviatky, za prácu v zdraví škodlivom prostredí a hluku, za rizikovú a namáhavú prácu. Patria sem ďalej naturálne mzdy vyjadrené v peňažnej forme a ostatné mzdy vo forme mzdových zvýhodnení, ktorých výška a periodicita sú vopred určené bez ohľadu na situáciu podniku. Od roku 1996 sa do miezd nezahŕňajú výplaty zo zisku po zdanení a od roku 1998 ani náhrady za pracovnú pohotovosť. [1] Platby do programu sporenia, náhrady za neaktívnu časť pracovnej pohotovosti mimo pracoviska, peňažné plnenia zo zisku po zdanení a odmeny učňov nie sú súčasťou miezd. Definícia mzdy spĺňa odporúčania Medzinárodnej organizácie práce (ILO) a príslušné medzinárodné normy. [6]

Z grafického znázornenia vývoja priemernej mzdy (graf 2) je zrejmé, že priemerná nominálna mzda od vzniku Slovenskej republiky kontinuálne narastala. Z pôvodných 176,8 EUR v roku 1993 až na úroveň 769 EUR v roku 2010. Jej najnižší nárast bol zaznamenaný práve v krízovom období – v roku 2009 a 2010.





Graf 11: Vývoj priemernej nominálnej a reálnej mzdy

Zdroj: spracované podľa [5]

Priemerná reálna mzda (graf 2) vyjadrená v stálych cenách roku 1995 medziročne poklesla v roku 1999, 2000 a 2003. V ostatných rokoch došlo ku medziročnému nárastu reálnej mzdy. Napriek nízkemu nárastu nominálnej mzdy v krízovom období, reálna mzda nepoklesla. Príčinou je predovšetkým pokles miery inflácie hlavne v dôsledku klesajúcej kúpyschopnosti ekonomických subjektov a poklesu záujmu o investície.

V roku 2010 sa priemerná nominálna mesačná mzda zamestnanca v hospodárstve v porovnaní s 1. - 4. štvrťrokom 2009 zvýšila o 3,2 % na 769 EUR. Reálna mzda medziročne vzrástla o 2,2 %. Priemerná mesačná nominálna mzda sa v 1. - 4. štvrťroku 2010 medziročne zvýšila v priemere o 4,0 % na 840 EUR. V porovnaní s 1. - 4. štvrťrokom 2009 najrýchlejšie rástla priemerná nominálna mzda v odvetví „Činnosti v oblasti nehnuteľností“ (o 10,5 %) na 824 EUR, ďalej rástla mzda v odvetví „Ubytovacie a stravovacie služby“ (o 9,3 %) na 545 EUR a v „Priemyselnej výrobe“ (o 7,8 %) na 822 EUR. Pokles bol zaznamenaný iba v odvetví „Odborné, vedecké, technické činnosti“ (o 1,0 %) na 1 239 EUR a v „Ostatných činnostiach“ (o 0,8 %) na 623 EUR. [7]

V 1. štvrťroku 2011 sa priemerná nominálna mesačná mzda zamestnanca v hospodárstve v porovnaní s 1. štvrťrokom 2010 zvýšila o 2,9 % na 746 EUR, pričom reálna mzda medziročne klesla o 0,4 %. Priemerná mesačná nominálna mzda sa v 1. štvrťroku 2011 medziročne zvýšila v priemere o 1,8 % na 807 EUR. V porovnaní s 1. štvrťrokom 2010 najrýchlejšie rástla priemerná nominálna mzda v „Ťažbe a dobývaní“ (o 10,2 %) na 958 EUR, ďalej rástla mzda v „Administratívnych službách“ (o 9,7 %) na 599 EUR a v odvetví „Finančné a poisťovacie činnosti“ (o 5,3 %) na 1 619 EUR. Najvyšší pokles bol zaznamenaný v odvetví „Odborné, vedecké, technické činnosti“ (o 11,9 %) na 1 073 EUR, v odvetví „Informácie a komunikácia“ (o 2,9 %) na 1 740 EUR a v odvetví „Ubytovacie a stravovacie služby“ (o 1,5 %) na 516 EUR. [8]

## Vývoj zamestnanosti podľa Výberového zisťovania pracovných síl v krízovom období

Po prepuknutí negatívnych dôsledkov globálnej krízy v slovenskej ekonomike zamestnanosť výrazne poklesla. Tabuľka 2 zachytáva priemerný počet pracujúcich osôb (v tisícoch) za jednotlivé kvartály roku 2009 a 2010 a za prvý kvartál roku 2011. Grafickú interpretáciu dát zachytáva graf 3. Treba pripomenúť, že vzhľadom na metodiku VZPS počet pracujúcich prevyšuje počet zamestnaných osôb.

Tabuľka 12: Zamestnanosť v SR v krízovom období podľa VZPS v členení podľa odvetví (v tis. osôb)

Ukazovateľ	2009					2010					2011
	1. Q.	2. Q.	3. Q.	4. Q.	rok	1. Q.	2. Q.	3. Q.	4. Q.	rok	1. Q.
Počet pracujúcich v hospodárstve SR spolu (v tis. osôb)	2 388,2	2 378,5	2 366,9	2 329,6	2 365,8	2 283,1	2 312,5	2 335,0	2 339,4	2 317,5	2 332,0
Index (rovnaké obdobie minulého roka = 100)	99,9	98,9	95,7	94,5	97,2	95,6	97,2	98,7	100,4	98	102,1
<b>Pracujúci podľa ekonomických činností (v tis. osôb)</b>											
v tom v odvetviach:											
Poľnohospodárstvo, lesníctvo a rybolov	88,6	86,4	83	81,5	84,9	76,6	75,2	75,4	72,6	75	70,9
Priemysel	667,9	648,6	630,1	613,7	640,1	588,8	603,6	604,7	610,2	601,8	618,9
Stavebníctvo	256,6	254,7	260,4	256,9	257,1	252,8	254	267,5	258,7	258,3	251,1
Veľkoobchod a maloobchod	306	309,4	316,9	318,3	312,7	317,6	305	302,3	300,1	306,3	299,7
Doprava a skladovanie	157,5	153	150	144,7	151,3	135,7	143,9	151,9	150,2	145,4	151,6
Ubytovacie a stravovacie služby	104,1	107,1	111	106,4	107,1	102,4	102,5	103,7	105,6	103,6	104
Informácie a komunikácia	44,6	47,6	49,6	53,2	48,8	53,9	54,3	58,1	57,3	55,9	57,4
Finančné a poisťovacie činnosti	56,9	52,5	46,9	43,5	50	46	48,7	47,2	49,1	47,8	49,3
Činnosti v oblasti nehnuteľností	11,2	12,4	13,1	15,3	13	14,9	15,1	13,5	11,8	13,8	10,6
Odborné, vedecké, technické činnosti	81,4	85,6	84,4	76,7	82	75,9	76,5	72,7	76,5	75,4	78,2
Administratívne služby	61,4	59,6	55,9	57,4	58,6	52,7	61,4	62,3	61,5	59,5	62,2
Verejná správa, sociálne zabezpečenie	172,5	183,2	179,9	178,1	178,4	183,7	188,2	188,4	195,5	189	193,2
Vzdelávanie	160,5	160,3	164,1	163	162	165	164,7	164,1	166,2	165	167,3
Zdravotníctvo a sociálna pomoc	148,5	148,4	151,1	151,1	149,8	150,5	157,1	160,3	160,5	157,1	157,4
Umenie, zábava, rekreácia	25,8	28,7	30,4	30	28,7	28,4	27,7	26,5	24,7	26,8	25,6
Ostatné činnosti	38,1	34,9	34	33,8	35,2	33,1	28,9	30,6	32	31,2	28
Činnosti domácností ako zamestnávateľov	5,6	5,1	4,8	5	5,1	4,3	4,8	4,6	5,6	4,8	5,6
Činnosti extrateritoriálnych organizácií	0,7	0,9	0,9	0,8	0,8	0,7	0,9	0,9	1	0,9	0,7
<b>Podiel pracujúcich z ekonomicky aktívneho obyvateľstva (v %)</b>											
	89,5	88,7	87,5	86,1	87,9	84,9	85,6	85,9	86,1	85,6	86,1

Zdroj: spracované podľa [9], [10], [11]

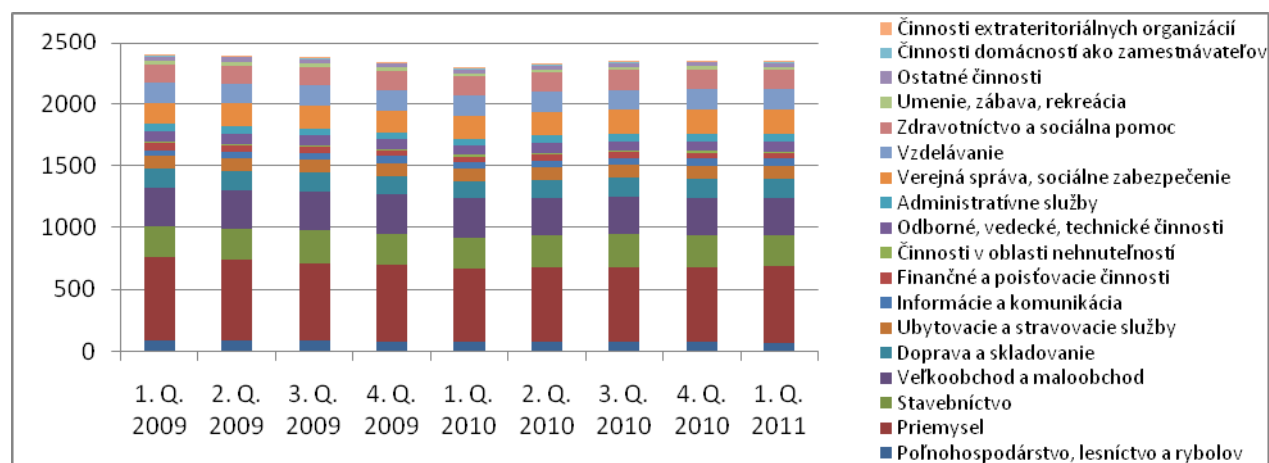
Poznámka: Metodika VZPS je v súlade s medzinárodnými definíciami a odporúčaniami ILO a Eurostatu; vrátane osôb na riadnej materskej dovolenke, profesionálnych príslušníkov ozbrojených zložiek a pracujúcich v zahraničí

Podľa údajov Inštitútu finančnej politiky (tab. 1) priemerný počet pracujúcich podľa metodiky VZPS v roku 2008 bol 2433,8 tis. osôb. V nasledujúcom roku počet pracujúcich v jednotlivých štvrťrokoch klesal. Zmena nastala v 2. štvrťroku 2010, kedy počet pracujúcich v národnom hospodárstve začal narastať. Priemerná zamestnanosť meraná metodikou VZPS poklesla v roku 2009 medziročne o 2,8 % (68 tis. osôb). V roku 2010 poklesla zamestnanosť oproti roku 2008 o 4,78 % (116,3 tis. osôb). V 1. štvrťroku 2011 je zamestnanosť (napriek jej postupnému zvyšovaniu) nižšia oproti priemeru za rok 2008 o 101,8 tis. osôb.

Vývoj priemerného počtu pracujúcich korešponduje s vývojom podielu pracujúcich z ekonomicky aktívneho obyvateľstva. Tento podiel od začiatku sledovaného obdobia (1. kvartál 2009) postupne klesal, pričom nárast prišiel v 2. kvartáli 2010. Tento trend je doposiaľ zachovaný.

Tabuľka 2 zachytáva tiež vývoj počtu pracujúcich podľa ekonomických činností. Na základe týchto dát možno skonštatovať, že najviac pracujúcich pôsobí v priemysle, vo veľkoobchode a maloobchode a v stavebníctve. Naopak, najmenej pracujúcich pôsobí v činnostiach extrateritoriálnych organizácií, v činnostiach domácností ako zamestnávateľov a v činnostiach v oblasti nehnuteľností.

V priemysle zamestnanosť klesala do 1. štvrťroku 2010, a potom začala narastať. Vo veľkoobchode a maloobchode bola situácia značne odlišná. Tu zamestnanosť v roku 2009 rástla. Pokles sa prejavil až v 1. štvrťroku 2010, pričom ku rapídному prepadu zamestnanosti došlo až v nasledujúcom štvrťroku. Vývoj zamestnanosti v stavebníctve mal kolísavý trend, čo je spôsobené sezónnosťou stavebných prác.



Graf 12: Zamestnanosť v SR v krízovom období podľa VZPS v členení podľa odvetví (v tis. osôb)  
Zdroj: spracované podľa [9], [10], [11]

### Vývoj evidovanej zamestnanosti vo vybraných odvetviach v krízovom období

Evidovaná zamestnanosť zisťovaná na základe údajov podnikovej štatistiky je výrazne nižšia než zamestnanosť podľa VZPS, avšak trend zamestnanosti meraný týmito dvoma metodikami je vo svojej podstate zachovaný. Nasledovná tabuľka (tab. 3) zachytáva priemerný počet zamestnaných osôb vo vybraných odvetviach národného hospodárstva za jednotlivé mesiace v období od začiatku roku 2009 po apríl 2011 (posledný dostupný údaj).

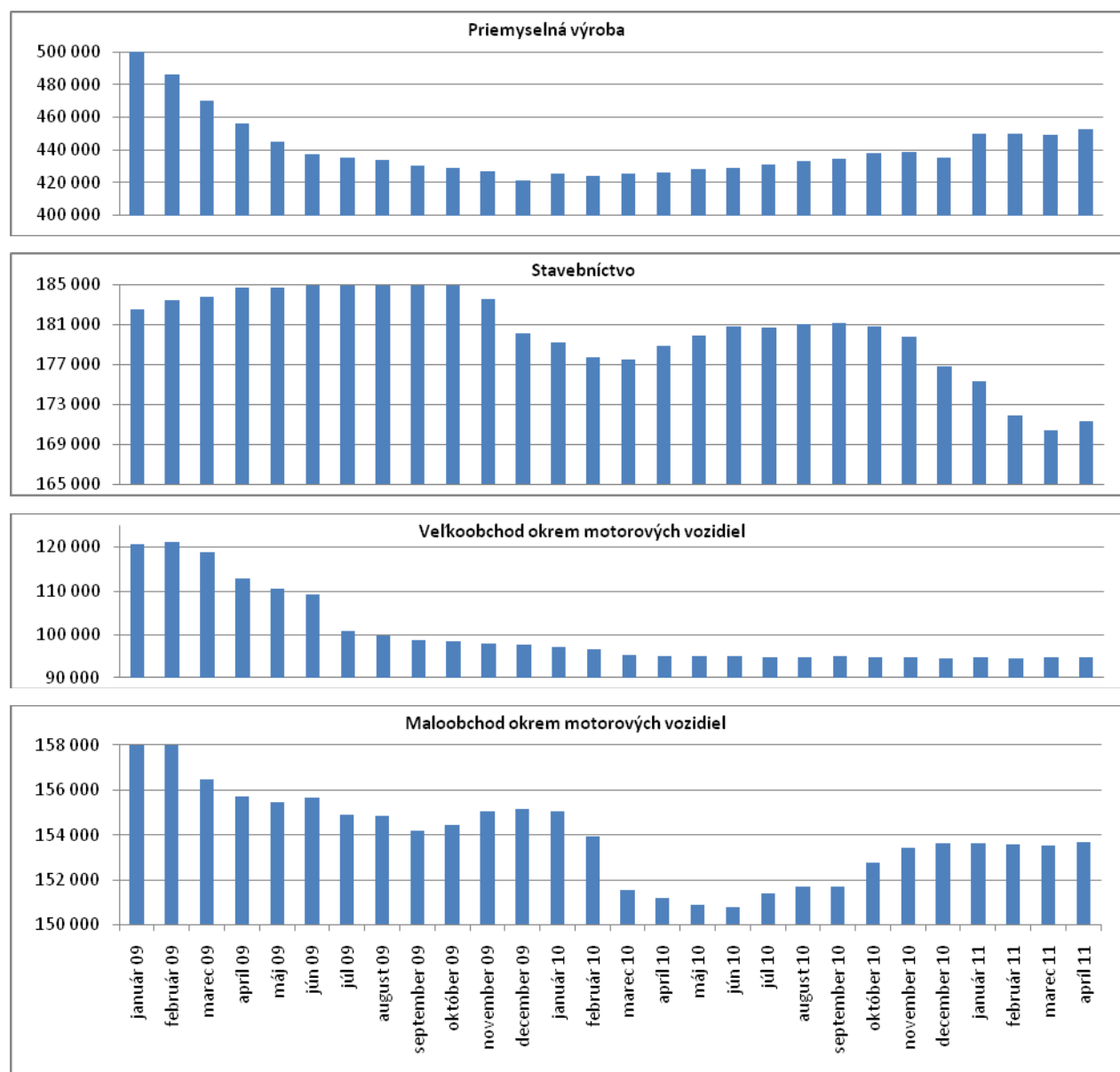
Tabuľka 13: Priemerný počet zamestnaných osôb v SR podľa odvetví od roku 2009 do apríla 2011

	Priemysel spolu	v tom				Stavebníctvo	Predaj a oprava motorových vozidiel	Veľkoobchod, okrem motorových vozidiel	Malobchod, okrem motorových vozidiel	Ubytovanie	Činnosti reštaurácií a pohostinstiev	Doprava a skladovanie	z toho		Informácie a komunikácia	Vybrané trhové služby
		Ťažba a dobývanie	Priemyselná výroba	Dodávka elektriny, plynu, pary a studeného vzduchu	Dodávka vody; čistenie a odvod odpad. vôd								Poštové služby a služby kuriérov			
január 2009	552 475	8 200	501 820	21 403	21 052	182 573	24 168	120 656	158 154	10 588	33 605	114 774	16 793	39 471	125 269	
február 2009	536 240	8 206	485 775	21 336	20 923	183 426	23 658	121 079	158 140	11 023	33 477	115 298	16 892	38 671	124 846	
marec 2009	519 969	8 155	469 843	21 354	20 617	183 802	23 452	118 638	156 491	10 534	31 662	113 544	16 847	38 574	125 373	
apríl 2009	507 076	8 324	456 084	21 446	21 222	184 675	23 138	112 881	155 693	10 454	31 556	112 923	16 782	38 020	126 203	
máj 2009	495 770	8 184	444 938	21 415	21 233	184 741	22 766	110 489	155 452	10 348	31 465	111 964	16 806	37 649	124 232	
jún 2009	488 390	8 195	437 638	20 317	22 240	185 150	22 799	109 348	155 666	10 209	31 340	111 424	16 833	37 718	122 540	
júl 2009	485 522	8 002	435 468	19 918	22 134	186 161	22 418	100 794	154 906	10 107	30 141	111 703	17 039	37 393	122 034	
august 2009	484 071	7 955	434 133	19 904	22 079	186 413	22 384	99 693	154 865	9 917	29 896	111 422	17 055	37 240	121 572	
september 2009	479 947	7 939	430 107	19 920	21 981	186 016	22 464	98 607	154 193	9 827	29 882	110 004	16 783	36 518	121 581	
október 2009	478 186	7 847	428 647	19 700	21 992	185 862	22 197	98 511	154 430	9 852	29 810	109 200	16 622	36 693	121 649	
november 2009	476 106	7 897	426 563	19 724	21 922	183 615	22 151	97 774	155 076	9 764	29 806	109 482	16 555	36 321	123 785	
december 2009	470 240	7 498	421 202	19 626	21 914	180 175	22 017	97 533	155 142	9 726	29 830	109 875	16 510	36 350	124 925	
január 2010	473 418	7 154	425 301	20 009	20 954	179 202	21 457	97 040	155 035	9 739	29 528	112 462	16 376	34 859	123 984	
február 2010	471 686	7 147	423 753	19 884	20 902	177 777	21 254	96 482	153 940	9 698	29 037	111 533	16 474	33 642	117 580	
marec 2010	473 270	7 126	425 149	20 120	20 875	177 490	21 240	95 140	151 526	9 684	28 652	111 476	16 471	32 714	117 493	
apríl 2010	474 877	7 462	426 107	20 184	21 124	178 934	21 077	95 123	151 215	9 553	28 484	110 737	16 400	32 869	121 002	
máj 2010	477 113	7 449	428 322	20 164	21 178	179 912	21 102	94 959	150 910	9 380	28 484	110 412	16 311	33 188	119 851	
jún 2010	477 802	7 467	429 048	20 078	21 209	180 817	21 050	94 902	150 798	9 387	28 511	109 702	16 193	33 183	118 303	
júl 2010	479 454	7 410	430 943	20 048	21 053	180 713	20 971	94 813	151 396	9 435	28 602	110 207	16 136	33 106	120 117	
august 2010	481 750	7 393	433 272	19 979	21 106	181 101	20 941	94 835	151 715	9 439	28 527	110 031	16 158	33 193	119 269	
september 2010	482 629	7 385	434 242	19 917	21 085	181 195	21 045	95 034	151 691	9 440	28 646	110 155	16 129	33 083	120 919	
október 2010	486 092	7 407	437 717	19 718	21 250	180 849	21 055	94 753	152 771	9 438	28 651	110 231	16 148	32 774	122 545	
november 2010	487 210	7 437	438 871	19 660	21 242	179 821	21 054	94 834	153 451	9 428	28 688	109 903	16 131	32 835	123 450	
december 2010	483 320	7 374	435 173	19 613	20 160	176 795	21 014	94 583	153 631	9 425	28 672	110 610	16 109	32 876	122 459	
január 2011	498 439	7 635	450 058	19 517	21 229	175 359	20 980	94 602	153 647	9 436	28 664	109 935	16 065	39 733	124 873	
február 2011	498 259	7 589	449 887	19 507	21 276	171 944	20 981	94 586	153 589	9 451	28 662	111 701	16 120	38 219	125 973	
marec 2011	497 369	7 702	449 218	19 314	21 135	170 365	21 050	94 641	153 515	9 456	28 675	113 355	16 146	37 971	126 059	
apríl 2011	500 390	7 736	452 360	19 234	21 060	171 371	21 000	94 618	153 667	9 374	28 671	115 598	16 117	38 137	126 778	

Zdroj: spracované podľa [12], [13], [14]

Poznámka: zamestnané osoby sú zamestnanci a podnikatelia (bez vypomáhajúcich osôb v domácnosti)

Pre lepšiu názornosť boli vybrané dve sekcie (v rámci nich všetky divízie) a dve divízie tej istej sekcie podľa Odvetvovej klasifikácie ekonomických činností SK NACE Rev. 2. Vybrané sekcie, prípadne divízie, boli charakteristické najvyššou zamestnanosťou v sledovanom období. Vybrané boli tieto sekcie/divízie: Priemyselná výroba (sekcia C), Stavebníctvo (sekcia F), Veľkoobchod okrem motorových vozidiel a motocyklov (sekcia G, divízia 46) a Maloobchod okrem motorových vozidiel a motocyklov (sekcia G, divízia 47). Dáta boli interpretované graficky (graf 4).



Graf 13: Vývoj priemerného počtu zamestnaných osôb vo vybraných odvetviach  
Zdroj: vlastné spracovanie [12], [13], [14]

Zamestnanosť mala v priemyselnej výrobe od začiatku roka 2009 klesajúcu tendenciu. Obrat nastal začiatkom roka 2010, kedy došlo k postupnému oživovaniu priemyselnej výroby. Avšak ku aprílu 2011 zamestnanosť v tejto sekcii bola napriek tomuto faktu nižšia o 49 460 osôb.

Naopak, v stavebníctve evidovaná zamestnanosť v priebehu roka 2009 narastala. K poklesu došlo až v septembri 2009 a znovu oživenie nastalo v apríli 2010. Vrchol zamestnanosti z leta 2009 však v roku 2010 nebol dosiahnutý. V októbri 2010 začala zamestnanosť v stavebníctve opäť klesať. Tento vývoj je čiastočne ovplyvnený sezónnosťou stavebných prác, čomu nasvedčuje aj fakt, že najvyššia zamestnanosť v stavebníctve je v letných mesiacoch.

Zamestnanosť vo veľkoobchode (okrem motorových vozidiel a motocyklov) od februára 2009 klesala a od marca 2010 fluktovala pod úrovňou 95 034 osôb (údaj za september 2010). Zamestnanosť v maloobchode (okrem motorových vozidiel a motocyklov) do septembra 2009 klesala, no neskôr došlo k miernemu nárastu. Ten bol však vo februári 2010 vystriedaný poklesom zamestnanosti. V júni 2010 sa zamestnanosť v maloobchode prepadla oproti januáru 2009 o 4,65 % (7 356 osôb). V nasledujúcom období sa zamestnanosť v maloobchode postupne zvyšovala, avšak úroveň z januára 2009 doposiaľ nedosiahla.

## **ZÁVER**

Vývoj ukazovateľov zamestnanosti indikuje trend výkonnosti ekonomiky ako celku. V podmienkach Slovenskej republiky sa zamestnanosť vyčísľuje tromi metodikami – metodikou Podnikovej štatistiky o zamestnanosti a mzdách (tzv. evidovaná zamestnanosť), metodikou v súlade s nariadením Rady (EC) č. 2223/96 z 25. júna 1996 o Európskom systéme národných a regionálnych účtov v Európskom spoločenstve (metodika ESA 95) a Výberovým zisťovaním pracovných síl Slovenskej republiky (metodika VZPS). V dôsledku odlišného postupu odhadu zamestnanosti na makroekonomickej úrovni sú výsledné hodnoty ukazovateľov zamestnanosti síce odlišné, ale trend ich vývoja zostáva zachovaný (graf 1).

Od vzniku Slovenskej republiky zamestnanosť začala narastať. Medziročný pokles zamestnanosti sa prejavil v roku 1997 a pretrvával až do roku 2000. Následne došlo k ďalšiemu rastu zamestnanosti (s výnimkou roku 2004 pri metodike ESA 95). Ku koncu roka 2008 sa evidovaná zamestnanosť zvýšila oproti koncu roka 2000 o 303 tis. osôb, čo predstavuje nárast o 15,3 %. Obdobne, zamestnanosť meraná metodikou VZPS sa v priebehu toho istého obdobia zvýšila o 332,1 tis. osôb, čo predstavuje nárast o 15,8 %. Po prepuknutí hospodárskej krízy v domácej ekonomike (začiatok roku 2009) sa zamestnanosť pomerne prudko znížila, medziročne o 4,5 % (103,4 tis. osôb) pri evidovanej zamestnanosti, o 2,8 % (68 tis. osôb) pri zamestnanosti meranej metodikou VZPS a o 2,5 % (56,7 tis. osôb) pri zamestnanosti meranej metodikou ESA 95. Od konca 1. štvrt'roku 2010 došlo k oživeniu ekonomiky a zamestnanosť začala opäť postupne narastať. Odhady poukazujú na fakt, že ku koncu roka 2014 by mohla zamestnanosť v Slovenskej republike dosiahnuť úroveň pred krízového obdobia.

## **SÚHRN**

*Cieľom predkladaného príspevku bolo analyzovať zamestnanosť ako jeden z významných determinantov výkonnosti slovenskej ekonomiky. Po explikácii troch metód vyčísl'ovania zamestnanosti za celé národné hospodárstvo bola vykonaná analýza vývoja ukazovateľov zamestnanosti a vývoja priemernej nominálnej a reálnej mzdy od vzniku Slovenskej republiky až po súčasnosť. Sledovaná bola evidovaná zamestnanosť vychádzajúca z podnikovej štatistiky, ďalej zamestnanosť meraná metodikou Výberového zisťovania pracovných síl a zamestnanosť meraná metodikou systému národných účtov ESA 95. Jednotlivé ukazovatele boli doplnené o prognózu do roku 2014.*

*V súvislosti s negatívnymi dopadmi hospodárskej krízy v oblasti zamestnanosti bola vykonaná podrobná analýza zamestnanosti od začiatku roka 2009 až po apríl 2011 (posledný dostupný údaj za celé národné hospodárstvo). V rámci tejto analýzy bola vykonaná analýza vývoja zamestnanosti podľa Výberového zisťovania pracovných síl od vypuknutia prvých výrazných príznakov hospodárskej krízy v Slovenskej republike. Sledovaný bol počet pracujúcich v celom národnom hospodárstve, ako aj v členení podľa ekonomických činností. Doplnujúcim údajom bol index počtu pracujúcich oproti rovnakému obdobiu minulého roka a podiel pracujúcich z ekonomicky aktívneho obyvateľstva. Údaje boli sledované za jednotlivé štvrťroky. Následne bola vykonaná analýza vývoja evidovanej zamestnanosti vychádzajúcej z údajov podnikovej štatistiky. V rámci tejto analýzy bola sledovaná zamestnanosť vo vybraných odvetviach národného hospodárstva v jednotlivých mesiacoch od januára 2009 do apríla 2011.*

## **KLÚČOVÉ SLOVÁ**

*zamestnanosť, výberové zisťovanie pracovných síl, metodika ESA 95, podniková štatistika, priemerná mzda*

## **LITERATÚRA**

- [1] ŠÚ SR. *Vybrané ukazovatele - metodické vysvetlivky. Podniková štatistika o zamestnanosti a mzdách*. 2011. [citované 20.6.2011]. Dostupné na internete: <<http://portal.statistics.sk/showdoc.do?docid=6564>>
- [2] HAJNOVIČOVÁ, V. – ONDRKALOVÁ, M. *Účty práce v SR za roky 1995 – 2008*. Bratislava : INFOSTAT – Inštitút informatiky a štatistiky. Úsek sociálno-ekonomických analýz a prognóz. 2008, 86 s. [citované 20.6.2011]. Dostupné na internete: <[http://www.infostat.sk/new\\_web/sk/\\_publikacie/ucty-prace-2008.pdf](http://www.infostat.sk/new_web/sk/_publikacie/ucty-prace-2008.pdf)>



- [3] ŠÚ SR. *Zamestnanosť*. [citované 19.1.2011]. Dostupné na internete: <<http://portal.statistics.sk/showdoc.do?docid=1643>>
- [4] ŠÚ SR. *Vybrané ukazovatele – metodické vysvetlivky. Výberové zisťovanie pracovných síl*. 2011. [citované 19.6.2011]. Dostupné na internete: <<http://portal.statistics.sk/showdoc.do?docid=4818>>
- [5] IFP. *Makroekonomické indikátory*. 2011. [citované 19.6.2011]. Dostupné na internete: <<http://www.finance.gov.sk/Default.aspx?CatID=105>>
- [6] ŠÚ SR. *Slovenská republika. Mzdy*. 2011. [citované 19.6.2011]. Dostupné na internete: <<http://portal.statistics.sk/showdoc.do?docid=1700>>
- [7] ŠÚ SR. *Zamestnanosť podľa štvrtročného podnikového výkazníctva*. 2011. [citované 22.6.2011]. Dostupné na internete: <<http://portal.statistics.sk/showdoc.do?docid=32988>>
- [8] ŠÚ SR. *Zamestnanosť podľa štvrtročného podnikového výkazníctva*. 2011. [citované 22.6.2011]. Dostupné na internete: <<http://portal.statistics.sk/showdoc.do?docid=36650>>
- [9] ŠÚ SR. *Zamestnanosť podľa Výberového zisťovania pracovných síl v roku 2011*. 2011. [citované 22.6.2011]. Dostupné na internete: <<http://portal.statistics.sk/showdoc.do?docid=35595>>
- [10] ŠÚ SR. *Zamestnanosť podľa Výberového zisťovania pracovných síl v roku 2010*. 2011. [citované 22.6.2011]. Dostupné na internete: <<http://portal.statistics.sk/showdoc.do?docid=24137>>
- [11] ŠÚ SR. *Zamestnanosť podľa Výberového zisťovania pracovných síl v roku 2009*. 2010. [citované 22.6.2011]. Dostupné na internete: <<http://portal.statistics.sk/showdoc.do?docid=17681>>
- [12] ŠÚ SR. *Zamestnanosť vo vybraných odvetviach podľa mesiacov v roku 2011*. 2011. [citované 22.6.2011]. Dostupné na internete: <<http://portal.statistics.sk/showdoc.do?docid=32176>>
- [13] ŠÚ SR. *Zamestnanosť vo vybraných odvetviach podľa mesiacov v roku 2010*. 2011. [citované 22.6.2011]. Dostupné na internete: <<http://portal.statistics.sk/showdoc.do?docid=21065>>
- [14] ŠÚ SR. *Zamestnanosť vo vybraných odvetviach podľa mesiacov v roku 2009*. 2010. [citované 22.6.2011]. Dostupné na internete: <<http://portal.statistics.sk/showdoc.do?docid=16421>>

\* Príspevok vznikol ako súčasť riešenia grantového projektu *KEGA 013PU-4/2011*.

### **KONTAKTNÁ ADRESA**

Ing. Zuzana Závorská, PhD., Fakulta Manažmentu PU, ul. 17. novembra č.1, 080 01 Prešov,  
email: [zavarska@unipo.sk](mailto:zavarska@unipo.sk)