

1 CHARAKTERISTIKA PREDŠKOLSKÉHO VEKU (4-6 rokov)

Predškolský vek je obdobím, ktoré sa začína štvrtým a končí šiestym rokom života dieťaťa. Dochádza v ňom k najzávažnejším vývinovým zmenám v priebehu celej ontogenézy človeka. Zásadným spôsobom sa mení telesná konštitúcia dieťaťa a jeho pohybový prejav. Za najvýstižnejšie kritérium telesného vývinu sa najčastejšie považujú hodnoty výšky a hmotnosti dieťaťa. V súčasnosti máme pre tieto kvantitatívne ukazovatele somatického vývinu vypracované normy, osobitné pre každý ontogenetický celok. Na základe nich vieme povedať, že organizmus dieťaťa v predškolskom období dosahuje v absolútnych hodnotách 1/3 svojej konečnej hmotnosti pri ročných nárastoch 2-3 kg, viac než 2/3 telesnej výšky, pri ročnom náraste 6-7cm (ojedinele i 10 cm). Na začiatku predškolského veku je typ postavy veľmi podobný postave batoláťa. Hlava je stále relatívne veľká k veľkosti trupu, ktorý je valcovitý, bez zúženia v páse. Toto obdobie nazývame *obdobím prvej telesnej plnosti*. Trvá približne do konca štvrtého roka života. K zmene proporcionality tela dochádza približne v piatom až šiestom roku. Príčinou je predovšetkým rýchlejší rast končatín. Toto obdobie nazývame *obdobím prvej vyťahlosti*.

* * *

Telesné orgány sú vo svojej podstate rozvinuté ako po stránke anatomickej i funkčnej, takže dieťa je schopné s dostatočnou presnosťou vykonávať všetky základné pohyby. Dráždivosť nervov sa zlepšuje a na vyvolanie kontrakcie svalu stačí podnet o 20-25% slabší ako v prípade novorodenca. Zväčšuje sa tiež rýchlosť vedenia vzruchu na základe zväčšovania priemeru nervového vlákna. Dynamický stereotyp získaný v tomto veku je fixovaný trvalejšie ako v období batoláťa. Túto zákonitosť je potrebné neustále zdôrazňovať, pretože prináša aj nebezpečenstvo fixácie chýb v pohybových návykoch. Uvedené riziko môžeme prekonať odstraňovaním drobných chýb vyplývajúcich z nesprávneho držania tela a realizácie pohybu už pri osvojovaní základného lokomočného fondu dieťaťa. (*Máchová-Trefný, 1991*).

* * *

Ku kvalitatívnym zmenám dochádza v poznávacích procesoch i emocionálnom vývine. Poznávanie sa v tomto veku prejavuje zameranosťou na okolitý svet. Vývoj inteligencie sa dostáva z úrovne predpojmovej (symbolickej) na vyššiu úroveň **názorného, intuitívneho myslenia** (*Piaget-Inhelderová, 1970*). Aj napriek uvedenému pokroku, myslenie detí je stále málo flexibilné, nepresné a prelogické (*plne nerešpektujúce zákony logiky*). Je stále úzko viazané na činnosť dieťaťa a v tomto zmysle ho chápeme ako: **egocentrické, antropomorfické** (*všetko poľudšťuje a úsudky si vytvára na základe subjektívnych preferencií*), **magické** (*interpretáciu udalostí a fakty mení podľa vlastného želania, fantázie*), **fenomenistické** (*dôraz na viditeľnú podobu sveta, predmetu, reality, ktorú vo svojich úvahách nie je*

schopné opustiť), **absolutistické** (definitívna a jednoznačná platnosť poznania ako zdroj detskej istoty, tzn. odmietnutie relatívnosti názoru).

* * *

Rozvoj poznávacích procesov ovplyvňuje i sebauvedomenie dieťaťa. Začína o sebe uvažovať a uvedomovať si svoju jedinečnosť a odlišnosť od iných. Vzniká tým vedomie vlastnej identity (Vágnerová, 2000). Súčasťou detskej identity sú i rôzne sociálne role, jednou z nich je napr. rola chlapca, resp. rola dievčaťa. Nezrelosť v sebauvedomení spôsobuje zo začiatku majetnícke sklony dieťaťa a sklon k vychvaľovaniu. Neskôr dochádza k stotožňovaniu sa s blízkou osobou, čo slúži ako zdroj istoty dieťaťa. Príkladom je stotožnenie sa s rodičmi. Rodina zostáva v predškolskom veku najvýznamnejším prostredím zabezpečujúcim socializáciu dieťaťa. **Socializačný proces** v tomto období zahrňuje podľa Langmeiera-Krejčírovej (1998) tri vývinové aspekty:

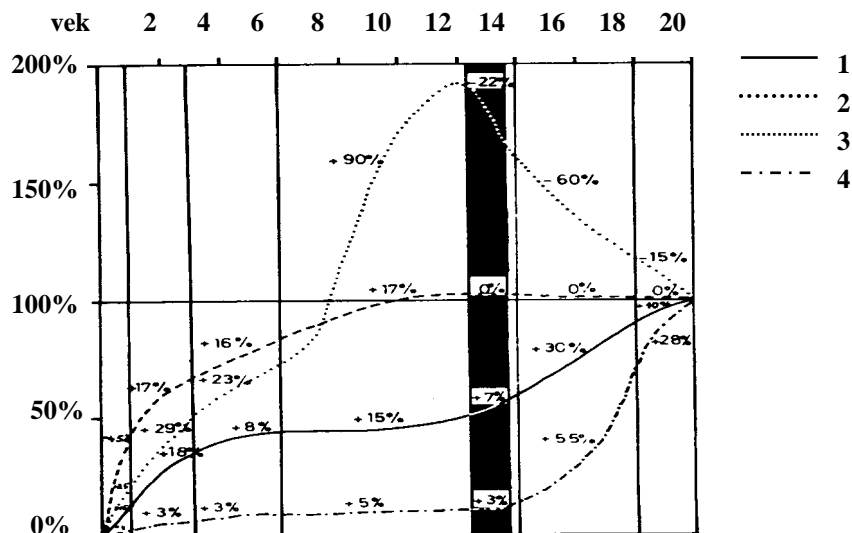
- vývin sociálnej reaktivity – vývoj bohato diferencovaných emočných vzťahov k ľuďom v bližšom i vzdialenejšom spoločenskom okolí
- vývin sociálnych kontrol a hodnotových orientácií- vývoj noriem, ktoré si dieťa vytvára na základe príkazov a zákazov dospelými, ktoré prijíma za svoje
- osvojenie sociálnych úloh – vzorce správania a postoje, ktoré sú od dieťaťa očakávané od ostatných členov spoločnosti, vzhľadom k veku dieťaťa.

V závere predškolského veku sa postupne uvoľňuje naviazanosť na rodinu a na jej dospelých jedincov. Deti začínajú nadväzovať kontakt s vrstovníkmi. Pri výbere kamaráta prevažuje dôraz na zhodu v oblasti potrieb a záujmov. V skupine vrstovníkov dochádza k postupnej diferenciacii úloh. Dieťa sa učí súperiť, ale aj spolupracovať.

* * *

Pohľad na rastovú a vývinovú krivku (obr. 1) naznačuje, že jednotlivé systémy sa nevyvíjajú rovnomerne, priamočiara a vo všetkých prípadoch aj s rovnakou rýchlosťou. Najskôr ukončujú svoj rast a vývin lymfatické tkanivá a nervový systém. Až podstatne neskôr sa priblíži do konečnej podoby vývinu oporno-pohybový, obehový a dýchací systém (Kučera, 1985). Súhrne môžeme konštatovať, že komplexný rast a vývin organizmu sa u chlapcov končí v rozpätí 18.-20. roku života. Príklad rastu a vývinu chlapcov nachádzame v tab. 1. U dievčat má vývinový proces o niečo rýchlejší charakter.

Obr. 1 Vývinová krivka jednotlivých systémov ľudského organizmu



Legenda :

- 1 organizmus ako celok
- 2 lymfatický systém
- 3 nervový, zmyslový orgán
- 4 pohlavný systém

(Kučera, 1988)

Tab. 1 Dynamika zmien rastu a vývinu chlapcov v priebehu ontogenézy

Vek	Celkový rast	Nervový systém	Lymfatický systém	Pohlavný systém
Dojčenský	15%	45%	25%	1%
Batolivý	18%	17%	25%	3%
Predškolský	8%	16%	23%	3%
Školský	15%	17%	90%	5%
Puberta	7%	0%	-22%	3%
Adolescencia	30%	0%	-60%	55%
18 – 20 rokov	10%	0%	-15%	28%

Kučera-Korbelář, (1994)

Vývinový proces v období predškolského veku podlieha množstvu biologických, fyziologických, psychických, sociálnych zákonitostí, kde každá nová vlastnosť vzniká len ako prirodzený dôsledok z možností, ktoré sa vytvorili už predtým.

Príhoda, (1977) z toho vyvodzuje pravidlo postupného vývinu a najmä zákon nezvratiteľnosti vývinových fáz (*postup k jednotlivým fázam je jednosmerný*). To znamená, že vývin všetkých jedincov prebieha programovo, bez viditeľných odlišností. Už v predškolskom veku sa u detí začínajú prejavovať individuálne rozdiely, ktoré sa s narastajúcim vekom ešte zväčšujú.

Dôležitú funkciu zohrávajú najmä žľazy s vnútornou sekréciou, ktoré sú medzi sebou vzájomne prepojené a každé aj to najmenšie porušenie rovnováhy v ich funkcii prináša rôzne poruchy detského organizmu. Potom hovoríme o vývojovom oneskorení alebo jeho predčasnosti, zakrpatení (*nanizme*), obrovitom raste (*gigantizme*), zväčšení niektorej z častí tela (*akromegálii*) a pod.

* * *

Ďalšou, veľmi podstatnou príčinou zmien, je rozdiel v genotype (*predstavujúcom dedičné faktory*) a fenotype (*reprezentujúcom súhrn znakov a vlastností, získaných na základe genotypu vplyvom životného prostredia*). Vlastnosťou, podliehajúcou obidvom stránkam, je aj úroveň **telesného a motorického rozvoja dieťaťa***.

* *O psychickom vývine to platí analogicky. Pretože jeho úroveň sme v našej práci osobitne nesledovali, nebudeme sa touto problematikou v ďalšej časti podrobnejšie zaoberať.*