

ADAPTACJA MŁODYCH NAUCZYCIELI W RZECZYWISTOŚCI SZKOLNEJ

ZBIGNIEW RUSZAJ

Abstrakt: Problem adaptacji młodych nauczycieli w środowisku szkolnym jest zagadnieniem złożonym. Istnieje wiele czynników wpływających na sposób wchodzenia nauczyciela, rozpoczynającego pracę, w realia zawodowe. Oddziaływania społeczne odgrywają tutaj bardzo doniosłą rolę, a współpraca i jej jakość pomiędzy doświadczonymi nauczycielami i ich młodszymi kolegami w wielu przypadkach może okazać się kluczowa w rozwoju kompetencji zawodowych nauczycieli. Analiza zjawiska może rzucić nowe światło na rozwój nauczyciela i dochodzenie przez niego do rozwiniętych kompetencji nauczycielskich.

Słowa kluczowe: współpraca nauczycieli, oddziaływania społeczne

Abstract: The problem of teachers' adaptation at school is a complex issue. There are many factors which have an influence on the introduction of young teachers to their job. Social aspects play here a very important role. In many cases, the cooperation between experienced teachers and their young colleagues can have a crucial impact on teachers' professional development. The analysis of this phenomenon can lead to the development of teachers and their progress in acquired competences.

Każda szkoła pracuje w określonym środowisku społecznym i zostaje pod jego wpływem, co może mieć znaczenie dla niej samej i nauczycieli w niej pracujących. Zwłaszcza po reformie z 1991 roku, kiedy samorządy przejęły szkolnictwo podstawowe i średnie ich wpływ na pracę szkoły stał się znaczący. Nadal podlega on przekształceniom, zmierzając do zwiększenia uprawnień samorządu w stosunku do szkoły. Wpływ samorządu lokalnego jest wpływem określonym granicami prawa i rozsądkiem urzędników samorządowych, i w jakimś stopniu sformalizowany. Istnieją również inne oddziaływania pochodzące głównie od społeczności rodziców uczniów uczęszczających do danej placówki oświatowej i samych uczniów. W końcu szkoła i sami nauczyciele podlegają wpływom wewnętrznym własnej społeczności (Por. Ratajek 1991). Zatem szkoła i nauczyciele pracują w warunkach różnego rodzaju oczekiwań społecznych pochodzących od różnych grup,

które niejednokrotnie się wykluczają. Wszystkie jednak stawiają postulaty, formułują oczekiwania w stosunku do nauczycieli.

1. Oddziaływanie grona nauczycielskiego – relacje interpersonalne

Nauczyciele w poszczególnych szkołach spędzają wspólnie bardzo dużo czasu co sprzyja kształtowaniu się relacji między nimi. Z rozmów z nauczycielami i dyrektorami wynika, że wytworzone relacje można ująć w trzy grupy: pozytywne, negatywne i obojętne. Każde z nich mają wpływ na atmosferę pracy i podejmowane przez nauczycieli decyzje zawodowe.

Podjęto próbę określenia oddziaływania grona nauczycielskiego szkoły na adaptację młodych nauczycieli w szkole.

Poziom wsparcia pochodzącego z różnych źródeł (koleżanki i kole-dzy, dyrektor szkoły) określali nauczyciele w ankiecie zaznaczając na dziewięciostopniowej skali rangowej wsparcie jakie otrzymują w postaci pomocy, rady, organizacji czasu pracy. Powyższe zagadnienia były również objęte wywiadami z dyrektorami szkół i częścią ankietowanych nauczycieli. Adaptacja zawodowa młodych nauczycieli, zrozumienie rzeczywistości szkolnej i racjonalne wchodzenie w zawód pedagoga wydają się szczególnie istotne w kontekście wzajemnych kontaktów interpersonalnych nauczycieli. Jednak badania jedynie częściowo potwierdzają taki stan rzeczy. W wielu przypadkach wsparcie udzielone młodemu nauczycielowi określono jako niskie. Odczucia młodych nauczycieli w zakresie sposobu ich przyjęcia w gronie nauczycielskim, wzajemnych kontaktów, zaznajamiania ze zwyczajami panującymi w grupie, wymaganiami formalnymi ujęte sumarycznie jako poziom wsparcia przedstawiono na poniższym wykresie.

Wykres nr 1: Poziom wsparcia grona nauczycielskiego –
relacje interpersonalne



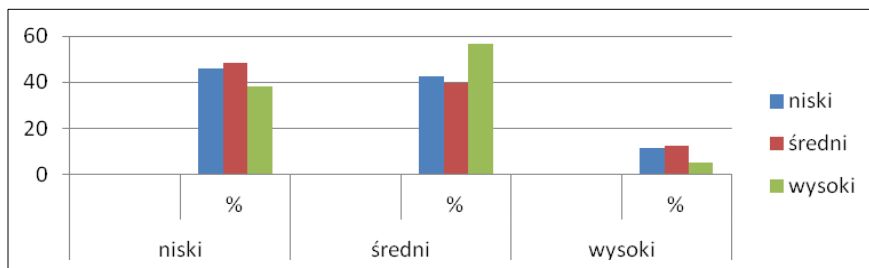
Źródło: Opracowanie własne

Dane uzyskane w tej części badań wskazują na chłodne przyjęcie młodych nauczycieli w gronie pedagogicznym. Wytworzony dystans zależy jednak od grona nauczycielskiego konkretnej placówki. Zauważa się tutaj prawidłowość wskazującą na wzrost poziomu wsparcia wraz ze zmniejszeniem liczebności społeczności nauczycielskiej w danej szkole. W tych szkołach, gdzie liczba nauczycieli była niższa (ok. 20 osób) badani nauczyciele wskazywali na wyższy poziom wsparcia (lepsze przyjęcie) przez koleżanki i kolegów.

2. Oddziaływanie grona nauczycielskiego – rozwój kompetencji zawodowych

Adaptacja nauczycieli to przede wszystkim rozwój ich kompetencji zawodowych, a zwłaszcza kompetencji dydaktyczno-metodycznych, jako jednych z szerszej wiązki (Por. Dylak 1995, Kwaśnica 2004, Strykowski 2003 i in.), warunkujących efektywność działań pedagogicznych. Przyjęto, że na skutek relacji zachodzących między nauczycielami rozwijają się komponenty kompetencji dydaktyczno-metodycznych nauczycieli w zakresie wiedzy dydaktyczno-metodycznej. Badania częściowo potwierdziły stawiane hipotezy.

Wykres nr 2: Poziom wsparcia grona pedagogicznego, a poziom stosowania rozwiązań metodycznych (w%)



Źródło: Opracowanie własne

Poziom wsparcia grona pedagogicznego

Uwydatniły również zagadnienia ważne dla nauczycieli w zakresie wiedzy metodycznej, a w zasadzie rozwiązań metodycznych stosowanych w konkretnych sytuacjach dydaktycznych. W takich przypadkach okazało się, że nauczyciele wchodzący w zawód mogą liczyć na wsparcie swoich starszych doświadczonych kolegów. Ponadto działania wspierające przynosiły pozytywne skutki w postaci lepszej znajomości i właściwego stosowania rozwiązań metodycznych przez młodych nauczycieli.

Wy tłumaczenia zjawisk zaobserwowanych w stosunku do znajomości rozwiązań metodycznych poszukiwano w wywiadach z nauczycielami, ustalając, co jest priorytetem w dyskusjach nauczycielskich na tematy zawodowe, a co za tym idzie, co z ich punktu widzenia jest dla nich ważne w praktyce pedagogicznej. Z rozmów tych wynika, że najczęściej poruszane tematy to problemy wychowawcze z młodzieżą. Zajmują one około 65 % czasu przeznaczanego na te dyskusje. W drugiej kolejności wymieniano zagadnienia organizacyjne i prawne dotyczące pracy nauczyciela, zaś na dalszych miejscach dyskusje na temat rozwiązań metodycznych w ramach lekcji. We wzajemnym rozwiązywaniu problemów w ogóle nie poruszano zagadnień teoretycznych będących podbudową działalności praktycznej nauczycieli. Opinię tę potwierdzają wyniki badań dotyczących organizacji Wewnątrzszkolnego Doskonalenia Nauczycieli. Zagadnienia tam poruszane tworzą podobną hierarchię odzwierciedlając potrzeby nauczycieli w tym zakresie i określając wpływ oddziaływania wzajemnego nauczycieli na rozwój znajomości rozwiązań metodycznych. Dyrektorzy szkół twier-

dzą natomiast, że wzajemne oddziaływania nauczycieli przynoszą pozytywne efekty w postaci właściwego stosowania metod nauczania. Podkreślają, że nauczyciele w swoich nieformalnych kontaktach, w bardzo małych grupach, poruszają temat metod nauczania w kontekście rozwiązań jakie zaproponowali na prowadzonych przez siebie zajęciach. Można zatem, uogólniając, wyciągnąć wniosek, że wsparcie grona pedagogicznego jest istotne wówczas, gdy zaistnieje potrzeba na odbiór takiego wsparcia oraz cele realizowane w ten sposób są celami wspólnymi całej społeczności w danej szkole (Por. Witek, 1990 s. 97) lub są w kręgu zainteresowań małych, nieformalnych grup i relacji w nich zachodzących – często koleżeńskich.

3. Oddziaływanie grona pedagogicznego, a efekty edukacyjne

Oddziaływanie wzajemne nauczycieli miało znaczenie podczas jednoczenia ich wokół wspólnego celu. Podobnie kształtuje się w przypadku uzyskiwanych przez szkołę wyników egzaminów zewnętrznych, za które czują się odpowiedzialni wszyscy nauczyciele. Do uzyskania jak najlepszego wyniku potrzebna jest nie tylko współpraca, ale również wzajemne zrozumienie i często pomoc w realizacji wspólnych przedsięwzięć. Wyniki badań wykazują, że wsparcie wewnętrzne przynosi efekty w postaci podwyższenia wyników egzaminów gimnazjalnych. Młodzi nauczyciele zauważają, że są wspierani przez swoich kolegów i koleżanki oraz dostrzegają pozytywną motywację z ich strony. Z wywiadów wynika, że wsparcie w tej dziedzinie przejawia się dyskusjami wśród nauczycieli, zmierzającymi do znalezienia sposobów zmotywowania uczniów oraz stosowania rozwiązań metodycznych pozwalających na efektywne działania edukacyjne nauczyciela. Do wsparcia można tutaj również zaliczyć doskonalenie zawodowe oraz wymianę doświadczeń w ramach prowadzonych pokazowych lekcji koleżeńskich. Przedstawia je poniższa tabela.

Tabela 1: Efekty edukacyjne, a poziom wsparcia grona pedagogicznego

| L.p. | Poziom wsparcia | Efekty edukacyjne | | | Ogółem |
|------|-----------------|-------------------|---------|---------|--------|
| | | niskie | średnie | wysokie | |
| | | % | % | % | % |
| 1. | niski | 4,67 | 76,67 | 18,67 | 100 |
| 2. | średni | 9,23 | 68,21 | 22,56 | 100 |
| 3. | wysoki | 4,05 | 62,43 | 33,53 | 100 |

Źródło: opracowanie własne

Nauczyciele i dyrektorzy podkreślają w wywiadach, że istotne jest dla nich dążenie do wspólnego celu, którym jest bardzo często osiągnięcie jak najwyższych wyników z egzaminu gimnazjalnego. Z wywiadów wynika, że kontakty nastawione na realizację wspólnego celu w dużej mierze koncentrują się na ustaleniach merytorycznych dotyczących realizacji poszczególnych treści przedmiotowych, jak i tych, które realizowane są w ramach korelacji międzyprzedmiotowych. Ponadto zaznaczono, że wspólnie są opracowywane przykładowe zadania egzaminacyjne podobne do tych stosowanych podczas egzaminów gimnazjalnych. Nauczyciele dzielą się również zadaniami związanymi z prowadzeniem egzaminów próbnych oraz wspólnie analizują wyniki egzaminów próbnych i zasadniczych, wskazując na mocne i słabe strony rozwiązań przypisanych do konkretnych przedmiotów. Takie podejście nauczycieli zdaje się potwierdzać tezę, że wspólne wspieranie się przynosi pozytywne efekty w postaci wyników egzaminu gimnazjalnego, tym bardziej, że wiedza przekazywana jest w systemie przedmiotowym, a sprawdzana w systemie blokowym.

Odrębną kwestią pozostaje natomiast wzajemne wspieranie się w przygotowywaniu uczniów do konkursów przedmiotowych. W tym przypadku należy raczej mówić o konkurowaniu między nauczycielami. Dotyczy to zarówno chęci osiągnięcia ze swoim uczniem jak najlepszego wyniku, jak również konkurowania o samego ucznia, bowiem w społecznościach wiejskich jest stosunkowo mało uczniów szczególnie uzdolnionych, a jeśli takowi zostają wychwyceni to często mają bardzo niską motywację do podejmowania dodatkowych zadań. Ograniczoność uczniów mogących osiągnąć wysoki wynik w konkursie i jednocześnie chęć wielu nauczycieli do osiągnięcia sukcesu nie sprzyja współpracy w tej dziedzinie. Dochodzi nawet do sytuacji, że jeden

uczeń bierze udział w kilku konkursach i w rezultacie końcowym nie osiąga znaczącego sukcesu w żadnym z nich. Zarówno nauczyciele, jak i dyrektorzy nie tylko nie dostrzegają wpływu wsparcia w tej dziedzinie, ale wręcz mówią o całkowitym jego braku.

Reasumując, wybrane wyniki badań, należy zauważyć, że istnieją czynniki społeczne wpływające na rozwój kompetencji dydaktyczno-metodycznych nauczycieli. Należą do nich m. in. wsparcie ze strony grona pedagogicznego (Por. Murawska, Putkiewicz, Dolata 2005 s. 65). Trzeba podkreślić, że wpływ ten jest istotny w stosunku do wybranych komponentów kompetencji dydaktyczno – metodycznych nauczycieli. Uogólniając wnioski można stwierdzić, że w przypadku wsparcia społecznego, jakie otrzymują nauczyciele, rozwijają się wybrane elementy ich kompetencji. Na ogół są to te, które dotyczą bezpośrednio praktyki pedagogicznej oraz te, które skupiają nauczycieli wokół wspólnego celu. Natomiast wsparcie społeczne (dyrektora i grona nauczycielskiego) nie ma wpływu na rozwój wiedzy pedagogicznej.

W świetle zaprezentowanych wybranych elementów badań można zauważyć, że relacje i komunikacja interpersonalna pomiędzy nauczycielami różnych pokoleń wpływa korzystnie na wprowadzanie młodego człowieka w zawód pedagoga. Zaś jakość wprowadzenia zależy w dużej mierze od dobrze zbudowanych mostów międzypokoleniowych. Doniosłą rolę powinni pełnić tutaj doświadczeni nauczyciele, tworząc klimat do wzajemnego zrozumienia i rozwoju. Również młodzi ludzie, wchodząc w zawód nauczyciela, przyczyniają się do powstawania właściwych relacji, budząc w sobie refleksje zawodowe i pielęgnując pozytywne postawy w stosunku do zawodu oraz własnego rozwoju, powiązanego z czerpaniem doświadczeń od starszych kolegów.

Zoznam bibliografických odkazov

- DYLAK S., Wizualizacja w kształceniu nauczycieli. Poznań 1995.
KWAŚNICA R., Wprowadzenie do myślenia o nauczycielu (w:) KWIECIŃSKI Z., ŚLIWERSKI B. (red.) Pedagogika t. 2. Warszawa 2004.
MURAWSKA B., PUTKIEWICZ E., DOLATA R., Wsparcie rozwoju zawodowego, a potrzeby nauczycieli w tym zakresie. Warszawa 2005.
WITEK S., Rozwój zawodowy początkujących nauczycieli. Centrum Doskonalenia Nauczycieli w Warszawie, Warszawa 1990.
RATAJEK Z., Nauczyciel w kręgu uwarunkowań wewnętrznych szkoły. Kielce 1991.

STRYKOWSKI W., STRYKOWSKA J., PIELACHOWSKI J., Kompetencje
nauczyciela szkoły współczesnej, Poznań 2003.

✉ **Zbigniew Ruszaj**
Publiczne Gimnazjum w Iwkowej
32-861 Iwkowa 525
E-mail: z.ruszaj@onet.eu