

RODOVÁ KONFORMITA: STARÍ RODIČIA V DOMÁCNOSTI

IVANA LYÓCSA

Abstrakt: Rodová konformita¹ predstavuje mieru stotožnenia sa jedinca s rodovými normami v spoločnosti. Ľudia sa medzi sebou navzájom líšia v spomínanej konformite, čo môže byť podmienené rôznymi faktormi. Cieľom príspevku je informovať o výsledkoch analýzy – vzťah medzi rodovou konformitou respondentov a prítomnosťou starých rodičov v domácnostiach respondentov. Uvedený vzťah bol skúmaný na vzorke vysokoškolských študentov – mužov odboru sociálna práca. Študenti boli požiadaní o vyplnenie štandardizovaného dotazníka, ktorým bola zisťovaná ich konformita s tradičnými mužskými normami v troch oblastiach – v ich prežívaní, správaní a názoroch. Výsledky analýzy ukázali, že konformita respondentov s niektorými mužskými normami môže byť podmienená tiež prítomnosťou starých rodičov v ich domácnostiach.

Kľúčové slová: Rodová konformita. Rodové normy. Maskulinity. Starí rodičia.

Abstract: The gender conformity can be defined as the extent of individual's conformity to the gender norms in the society. People are different with respect to this conformity. These differences can be caused by various factors. The goal of this paper is to verify the relationship between respondents' gender conformity and the grandparents' presence in respondents' households. This relationship was examined within undergraduate – men of social work. These students were asked to complete the standardized questionnaire that asked them about their gender conformity in three areas – in their actions, feelings and thoughts about masculinity norms. We found that gender conformity of respondents can be due to the grandparents' presence in the respondents' households.

Keywords: Gender conformity. Gender norms. Masculinities. Grandparents.

Poznámka: Príspevok vznikol ako výstup z riešenia Projektu APVV-0432-10 Stav a perspektívy profesijnej etiky na Slovensku, riešeného na Filozofickej fakulte Prešovskej univerzity v Prešove.

¹ V príspevku používame termín rodová konformita a rodové normy namiesto termínov rodovo rolová konformita (angl. *gender role conformity*) a rodovo rolové normy (angl. *gender role norms*). Uvedené termíny považujeme z hľadiska ich významu za synonymá.

Úvod

Pre našu kultúru je príznačné prisudzovanie odlišných kvalít mužom a ženám. Sila, aktivita, racionálnosť a verejná sféra sú pripisované mužom, zatiaľ čo slabosť, pasivita, emocionálnosť a súkromná sféra sú považované za kvality typické pre ženy (Bačová, Matejovská, 2003)². Ide o žiaduce atribúty pripisované mužom, ktoré sú obsiahnuté v normách mužskosti³. Normy mužskosti predpisujú (diktujú) mužom, ako by (ne)mali uvažovať, ako by (ne)mali prejavovať navonok svoje emócie, či ako by sa (ne)mali správať (Syzdek, Addis, 2010). Mužom sú tak prostredníctvom uvedených noriem poskytované určité odporúčania (normy tak plnia funkciu akéhosi vodidla pre správanie sa muža v spoločenských interakciách), a zároveň mužov obmedzujú v ich správaní. Tieto normy zároveň môžu podmieňovať spôsob, ako sa s mužmi zaobchádza⁴. Jednotliví muži sa týmto normám podriaďujú v rôznej miere, v závislosti od individuálnych a skupinových faktorov. Konformita s mužskými normami je definovaná ako dodržiavanie resp. napĺňanie (angl. meeting) noriem mužskosti v osobnom a verejnom živote jednotlivca. Toto dodržiavanie sa prejavuje v správaní, pocitoch a uvažovaní jednotlivca. Naopak nedodržiavanie spomínaných noriem je definované ako nekonformita s mužskými normami (Mahalik et al, 2003). Skúmanie rodovej konformity tak umožňuje odhaliť, ktoré zo skúmaných rodových noriem sú pre jednotlivca významné.

Výskum rodovej konformity u vysokoškolských študentov odboru sociálna práca (ďalej len VŠ študenti), ktorý sme realizovali a podrobne

² S mužskosťou sú asociované tiež pojmy ako „... autonómia, sebaistota, nezávislosť, sebarozvoj...“ (Bačová, Mikulášková, 2000a, s. 26), kompetencia, asertivita, odolnosť, dominancia, či rozhodnosť (Wyrobková, 2005). Výsledky výskumov realizovaných v roku 1995 a 2006 naznačujú, že v predstavách slovenských žien a mužov o „správnom“ mužovi a „správnej“ žene naďalej pretrváva bipolárne a tradičné chápanie ženských a mužských vlastností (Bútorová, 2008).

³ Normy mužskosti chápeme ako podkategóriu rodových noriem, ktoré tvoria tiež normy ženskosti. Rodové normy možno definovať ako „... viac alebo menej skryté štruktúrne prvky, ktoré organizujú a usmerňujú svojou mocou náš duchovný, sociálny, symbolický svet i oblasť našej komunikácie“ (Kiczková, 2006, s. 22).

⁴ Tradičné chápanie (definície) mužskosti a ženskosti podmieňuje mnohé inštitucionálne aktivity a rozhodnutia v rôznych oblastiach života (v súdnictve, školstve, či zdravotníctve). Tieto rozhodnutia a aktivity sú podmienené predstavami „... o tom, aké sú ženy a muži, ako sa majú správať, za čo sú v zamestnaní, v partnerstve a rodičovstve zodpovední/-é“ (Bačová, Mikulášková, 2000a, s. 27).

opisujeme nižšie, je podľa nám dostupných zdrojov prvým takto zameraným výskumom v oblasti pomáhajúcich profesií na Slovensku⁵. Vychádzame z toho, že VŠ študenti sú podobne ako ostatní muži vystavení tlaku tradičných noriem mužskosti⁶, a zároveň sa sami podieľajú na podobnom tlaku na iných (Bačová, Mikulášková, 2000b). Jednotlivec tak môže zistiť, v ktorých normách je rigidnejší (extrémne konformný, alebo extrémne nekonformný), a v ktorých je naopak flexibilnejší (priemerne konformný, alebo priemerne nekonformný). Lepšie sebazpoznanie v oblasti rodovej konformity je podľa nás dôležité nielen pre osobný život VŠ študentov (zhodnotenie dopadov ich konformity, nekonformity k mužským normám na nich samotných, či ich okolie), ale tiež pre ich prácu s klientmi/-kami v praxi. Ak vychádzame z predpokladu, že jednotlivec sa vo svojom osobnom a verejnom živote (vedome, či podvedome) riadi rodovými normami, tak potom môžeme predpokladať, že znútornými rodovými normami sa študenti môžu riadiť aj pri svojej práci s klientmi/-kami⁷.

Ako sme už vyššie spomínali, rodová konformita jednotlivca je podmienená viacerými faktormi. V rámci nášho výskumu sme zisťovali či a ako súvisí prítomnosť starých rodičov v domácnostiach VŠ študentov s ich mierou stotožnenia sa so skúmanými mužskými normami. Doposiaľ sme sa nestretli so štúdiou, ktorá by skúmala obdobný vzťah. Výsledky predkladaného výskumu ponúkajú možnú odpoveď na túto otázku, ktorej generalizácia si vyžaduje realizáciu reprezentatívneho výskumu.

⁵ V zahraničnej odbornej literatúre sa spomínajú viaceré štúdie skúmajúce predstavy pomáhajúcich profesionálov/-ok (resp. budúcich pomáhajúcich profesionálov) o mužoch a ženách (pozri Lyócsa, 2011a, 2011b). Štúdie o rodovej konformite spomínaných skupín, však zdá sa absentujú. Doposiaľ sú nám známe len tri štúdie, ktoré zisťovali mieru stotožnenia sa s normatívnym diktátom mužskosti a ženskosti u vysokoškolských študentov/-iek navštevujúcich kurzy psychológie (Parent, Moradi, 2009, 2010, 2011). Z obsahu uvedených štúdií však nie je zrejmé, či ide o študentov/-ky pomáhajúcich profesií.

⁶ Tradičnými normami mužskosti máme na mysli normatívy obsiahnuté v hegemonickej maskulinite, ktorá je považovaná za dominantnú maskulinitu v západnej kultúre. Hegemonickú maskulinitu možno z hľadiska jej normatívneho pôsobenia definovať ako „... práve najrešpektovanejší spôsob bytia mužom, ktorý vyžaduje od všetkých ostatných mužov aby vo vzťahu k nemu zaujali pozície...“ (Connell – Messerschmidt, 2005, s. 832, in: Béreš, 2010, s. 17).

⁷ Viacerí autori upozorňujú na odlišný prístup pomáhajúcich profesionálov/-ok ku klientom a klientkam, ktorý pravdepodobne súvisí so stereotypnými predstavami pomáhajúcich profesionálov/-ok o mužoch a ženách (viac pozri Lyócsa 2011a, 2011b). Rodové stereotypy, ktoré sú súčasťou rodových noriem, možno definovať ako „... zjednodušené, nerealistické obrazy „mužskosti“ a „ženskosti“, idealizované a očakávané vzory, ktoré nás sprevádzajú vo všetkých oblastiach života. Svojou bezprostrednou reprodukciou utvárajú zdanie prirodzenosti“ (Kiezková, 2006, s. 15).

1. Výskum rodovej konformity u vysokoškolských študentov odboru sociálna práca

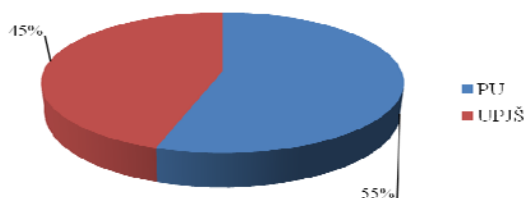
Hlavným cieľom výskumu bolo zistiť mieru stotožnenia sa VŠ študentov s vybranými tradičnými mužskými normami t. j. rodovú konformitu VŠ študentov. Zaujímalo nás, či sa zistená rodová konformita respondentov líši v závislosti od obsahu konkrétnej mužskej normy (čiastkový cieľ č. 1), a od prítomnosti starých rodičov v domácnostiach respondentov (čiastkový cieľ č. 2).

Výskumu sa zúčastnilo 49 VŠ študentov odboru sociálna práca z dvoch vysokých škôl na východnom Slovensku – Katedra sociálnej práce, FF Prešovskej univerzity v Prešove (N = 27) a Katedra sociálnej práce, FF Univerzity Pavla Jozefa Šafárika v Košiciach (N = 22). Išlo o príležitostný výber škôl, pričom do výskumu boli zahrnutí denní študenti všetkých ročníkov bakalárskeho a magisterského stupňa štúdia. Výsledky výskumu teda nie je možné zovšeobecňovať na celú populáciu t. j. na VŠ študentov odboru sociálna práca na Slovensku. Výsledky výskumnej vzorky však umožňujú 1) zistiť mieru konformity s mužskými normami u študentov, u ktorých možno predpokladať, že v budúcnosti budú vykonávať praktickú sociálnu prácu a, že ich miera stotožnenia sa s tradičnými mužskými normami by mohla mať vplyv na ich prácu s klientmi/-kami; 2) čiastočne overiť spoľahlivosť použitého dotazníka v našich kultúrnych podmienkach. Údaje boli zozbierané v mesiacoch september – október 2011⁸. Percentuálne zastúpenie študentov podľa navštevovanej univerzity je uvedené v grafe č. 1 (pre rozdelenie študentov podľa navštevovaného ročníka pozri graf č. 2). Prevažnú časť vzorky tvorili študenti bakalárskeho stupňa štúdia (65 %). Študenti boli vo veku 19 – 34 rokov, priemerný vek študentov bol 22,45 rokov (SD⁹ = 2,89). Väčšina študentov uviedla, že býva v meste (80 %, N = 39) a, že sú slobodní (94 %, N = 46, 2 respondenti uviedli, že žijú v kohabitácii, a 1 respondent, že je ženatý). Len 20 % (N = 8) študentov zdieľa spoločnú domácnosť so starými rodičmi, 80 % študentov (N = 32) nežije v spoločnej domácnosti so starými rodičmi, a 9 študenti sa k danej otázke nevyjadrili.

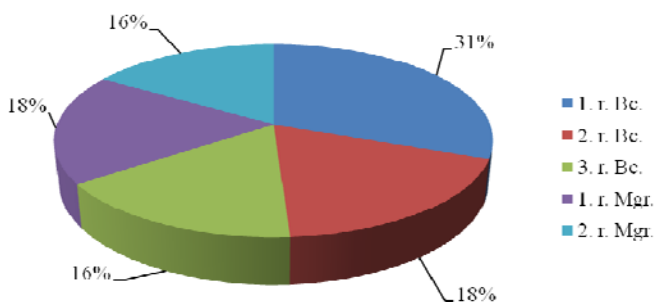
⁸ V tom istom čase sme u vysokoškolských študentiek odboru sociálna práca skúmali konformitu s vybranými tradičnými normami ženskosti (viac pozri Lyócsa, 2011c).

⁹ SD = štandardná odchýlka (angl. standard deviation).

Graf. č. 1: Zloženie účastníkov výskumu podľa navštevovanej univerzity



Graf. č. 2: Zloženie účastníkov výskumu podľa ročníka štúdia



1.1 Metodika

Rodovú konformitu VŠ študentov sme zisťovali dotazníkovým šetrením, pričom sme použili štandardizovaný dotazník *Conformity to Masculine Norms Inventory*, v odbornej literatúre označovaný tiež skratkou *CMNI* (Mahalik et al., 2003). Ide o sebahodnotiaci nástroj, ktorý bol zostrojený za účelom umožniť výskumníkom/-ičkam a osobám pracujúcim v klinickej praxi stanoviť mieru konformity jednotlivca k tradičným normám mužskosti v troch oblastiach – v jeho správaní, názoroch a pocitoch (Mahalik et al., 2003)¹⁰. *CMNI* má v porovnaní s inými nástrojmi zostrojenými za účelom merania mužskosti, viacero výhod: 1) zisťuje konformitu muža s tradičnými mužskými normami, a nie iné aspekty mužskosti, ktoré s touto konformitou môžu

¹⁰ K tvorbe daného nástroja pozri James R. Mahalik et al. (2003).

súvisieť, 2) meria tri zložky konformity¹¹, vďaka čomu je meranie konformity komplexnejšie (pozri príklad v tabuľke č. 1), 3) spomínanú konformitu meria prostredníctvom väčšieho počtu tradičných mužských noriem (jedenástimi normami mužskosti), 4) okrem konformity meria tiež nekonformitu muža s tradičnými mužskými normami¹².

V prezentovanom výskume bola použitá skrátená verzia *CMNI*, a síce *CMNI-46*, ktorú overili a prvýkrát použili autori Mike C. Parent a Bonnie Moradi (2009). Ide o 46-položkovú variantu *CMNI*, ktorá na rozdiel od pôvodnej verzie *CMNI* (94-položkovej s 11 subškálami) zisťuje konformitu a nekonformitu respondenta k 9 tradičným mužským normám (názvy a charakteristiky jednotlivých noriem sú uvedené v tabuľke č. 2). Napriek tomu, že *CMNI* bol zostrojený v USA (a vzťahuje sa k významným normám mužskosti danej kultúry), bol použitý v rozličných výskumoch v rôznych kultúrnych prostrediach – napr. v Taliansku, Keni, či v Kanade (Tager, Good, 2005; Mahalik, Lagan, Morrison, 2006; Parent, Moradi, 2009).

Tabuľka č. 1: Tri zložky rodovej konformity merané prostredníctvom *CMNI*

Subškála	Behaviorálna konformita	Emocionálna konformita	Kognitívna konformita
Violence (Násilie)	Ak sa schýľuje k násiliu, nájdem spôsobom, ako sa mu vyhnúť.*	Som znechutený z akéhokoľvek druhu násilia.*	Niekedy je násilie nevyhnutné.

Zdroj: M. C. Parent a B. Moradi (2009)

Účastníci výskumu vyjadrovali na štvorstupňovej škále stupeň svojho súhlasu s výroky (položkami) *CMNI-46* (od Rozhodne nesúhlasím až po Rozhodne súhlasím). Odpovede respondentov boli skórované nasledovne: Rozhodne nesúhlasím = 0, Nesúhlasím = 1, Súhlasím = 2, Rozhodne súhlasím = 3. Prevažná časť položiek (výrokov)

¹¹ Tri zložky konformity reflektujú tri dimenzie mužských noriem - behaviorálnu, emocionálnu a kognitívnu dimenziu (Mahalik et al., 2003).

¹² Uvedenú charakteristiku *CMNI* možno považovať za významnú vzhľadom k často vzájomne protirečivým spoločenským očakávaniam, ktoré sú vzťahované k mužom. *CMNI* zisťuje súhlas (stotožnenie sa) muža s položkami, ktoré sú formulované v súlade s tradičnými mužskými normami, ako aj jeho súhlas s položkami, ktoré sú formulované v rozpore s týmito normami. Nesúhlas muža s položkami zisťujúcimi jeho konformitu totiž ešte nemusí nutne znamenať jeho nesúhlas s položkami zisťujúcimi jeho nekonformitu (Mahalik et al. 2003).

opisuje tradične chápané mužské prežívanie, uvažovanie a správanie (t. j. korešponduje s tradičnými očakávaniami vzťahujúcimi sa k mužom). Menšia časť položiek zahŕňa výroky popisujúce správanie, prežívanie a uvažovanie, ktoré je v rozpore s tradičnými mužskými normami (v tabuľke č. 2 sú takto formulované položky označené hviezdíčkou). Tieto položky boli skórované obrátene (t. j. 0 = 3, 1 = 2, 2 = 1, 3 = 0). Po tomto skórovaní, boli vypočítané priemery pre všetkých 9 subškál a pre celkové skóre *CMNI* – t. j. priemer za všetky subškály spolu. Vyššie skóre predstavuje vyššiu mieru konformity respondenta s mužskými normami.

Tabuľka č. 2: Subškály *CMNI-46*

Názov subškály	Charakteristika subškály
Winning (Víťazstvo)	Poháňaný (Hnaný) víťazstvom.
Emotional Control (Ovládanie emócií)	Obmedzovanie a potlačanie emócií.
Risk Taking (Riskovanie)	Sklon (záľuba) k vysoko rizikovému správaniu.
Violence (Násilie)	Náchylnosť (sklon) k fyzickým konfrontáciám.
Power over Women (Moc/Kontrola nad ženami)	Vnímaná kontrola (moc) nad ženami v súkromí aj na verejnosti.
Playboy	Túžba po početných a nezáväzných sexuálnych vzťahoch, po emocionálnom odstupe od sexuálnych partnerov/-iek.
Self-reliance (Sebestačnosť)	Odpor žiadať o pomoc iných.
Disdain for Homosexuals ¹³ (Pohrdanie homosexuálmi), alebo Heterosexual Self-presentation (Heterosexuálna sebaaprezentácia)	Odpor voči možnosti byť gayom, alebo byť za gaya považovaný.
Primacy of Work (Nadradenosť práce)	Pozerať na prácu ako na hlavné ohnisko (hlavný záujem) života.

Zdroj: M. C. Parent a B. Moradi (2009)

¹³ M. C. Parent a B. Moradi (2009) navrhujú danú subškálu premenovať na *Heterosexual Self-presentation* (Heterosexuálna sebaaprezentácia), keďže žiadna z položiek spomínanej subškály priamo nezisťuje sympatie – náklonnosť (angl. affect) ku gayom, ale skôr dôležitosť prezentovať sa ako heterosexuál, a nie ako gay.

1.2 Výsledky výskumu

Z výsledkov uvedených v tabuľke nižšie, je zrejmé, že účastníci výskumu sa v priemere najviac stotožňujú s mužskými normami nasledujúcich subškál: *Disdain for Homosexuals* (resp. *Heterosexual Self-presentation*), *Winning* a *Violence*. Naopak v priemere najnižšiu mieru stotožnenia sa s mužskými normami sme zistili v prípade subškál: *Power Over Women*, *Primacy of Work* a *Playboy* (priemerné hodnoty za jednotlivé subškály a ďalšie popisné charakteristiky subškál CMNI-46 sú uvedené v tabuľke č. 3). Študenti boli zároveň najviac jednotní pri hodnotení normy, podľa ktorej je dôležité, aby bol muž samostatný (subškála *Self-reliance*¹⁴, pozri hodnoty SD v tabuľke č. 3), naopak najmenej jednotní boli pri subškále *Disdain for Homosexuals* (resp. *Heterosexual Self-presentation*). Uvedené výsledky tak naznačujú, že respondenti sa medzi sebou navzájom líšia mierou stotožnenia sa so skúmanými mužskými normami.

Tabuľka č. 3: Základné opisné charakteristiky subškál CMNI-46

Názov subškály	M	SD	α ¹⁵
Winning	9,735	2,706	0,790
Emotional Control	8,286	2,160	0,711
Risk Taking	7,265	1,812	0,615
Violence	8,918	3,081	0,778
Power Over Women	4,408	1,719	0,801
Playboy	5,245	2,773	0,848
Self-reliance	6,041	1,457	0,495
Disdain for Homosexuals	11,265	4,117	0,899
Primacy of Work	4,551	1,646	0,681
CMNI-46(celkové skóre)	65,714	10,275	0,817

Za účelom zistiť, či a ako súvisí prítomnosť starých rodičov v domácnostiach respondentov s ich rodovou konformitou (pri kontrolovaní veku respondentov a ich trvalého pobytu), sme uskutočnili lineárnu regresnú analýzu (pozri tabuľku č. 4). Výsledky analýzy ukázali, že prítomnosť starých rodičov v domácnostiach respondentov súvisí s celkovou rodovou konformitou respondentov, ako aj s ich mierou

¹⁴ Táto subškála dosiahla zároveň pomerne nízku hodnotu koeficientu Cronbachov alpha.

¹⁵ Cronbachova alpha.

stotožnenia sa s vybranými mužskými normami (*Emotional Control, Risk Taking, Self-reliance, Playboy*). Respondenti žijúci v spoločnej domácnosti so starými rodičmi vykazovali vyššiu mieru celkovej rodovej konformity, ako aj vyššiu mieru stotožnenia sa s normami meranými subškálami *Emotional Control, Risk Taking* a *Self-reliance*. Uvedené subškály sa týkajú mužských noriem, podľa ktorých 1) muž nemá dávať najavo svoje emócie, ale má si ich nechávať pre seba, 2) muž rád a často riskuje, 3) muž nežiada o pomoc druhých, ale zvláda svoje problémy sám. Spomínané normy súvisia s normou *tvrdosť* a *antifeminity*, o ktorých sa zmieňujú V. Bačová a I. Matejovská (2003). Spomínaná analýza zároveň ukázala, že respondenti žijúci v spoločnej domácnosti so starými rodičmi vykazujú nižšiu mieru stotožnenia sa s normou, podľa ktorej muž túži po početných, nezáväzných sexuálnych vzťahoch. Vzhľadom k tomu, že v rámci výskumu bola zisťovaná len prítomnosť starých rodičov v domácnostiach respondentov (akékoľvek ďalšie informácie o starých rodičoch, či o vzájomnom vzťahu respondentov so starými rodičmi absentujú), interpretácia zisteného vzťahu je tak zložitá. Pre objasnenie uvedených výsledkov by bolo pravdepodobne potrebné mať informácie o starých rodičoch, ich rodovej konformite, či o ich vzájomnom vzťahu s respondentmi, s ktorými zdieľajú domácnosť.

Tabuľka č. 4: Výsledky lineárnych regresných modelov

Závislá premen- ná	Nezávislé premenné			Konštanta	F
	Starí ro- dičia	Vek	Trvalý po- byt		
Winning	0,814	-0,264	-2,686**	16,136***	2,61*
Emotional Control	1,685*	-0,027	-0,565	8,800***	1,11
Risk Taking	1,927**	0,122	-0,323	4,257	2,30*
Violence	1,096	0,201	-0,404	4,595	0,59
Power Over Women	0,176	0,056	-0,824	3,417	0,62
Playboy	-2,34**	-0,225	0,16	10,661***	2,11
Self-reliance	2,205***	-0,161**	-0,795	9,372***	9,01***
Disdain for Homo- sexuals	2,112	-0,262	1,112	16,881***	1,57
Primacy of Work	-0,129	0,204*	0,371	0,006	1,41
CMNI-46(celkové skóre)	7,545*	-0,355	-3,955	74,111***	1,35

Záver

Vyššie prezentované výsledky výskumu rodovej konformity sú podmienené viacerými skutočnosťami – technikou zberu dát; súborom položiek, na ktoré sme sa pýtali; použitou škálou; výskumnou vzorkou, či kultúrnym kontextom. Možno predpokladať, že zaradenie iných položiek, voľba inej techniky zberu dát, či iná výskumná vzorka, by priniesli iné výsledky v skúmanej oblasti. Napriek uvedeným limitom výskumu, ide o jeden z mála výskumov prinášajúcich poznatky o rodovej konformite mužov na Slovensku¹⁶. Výsledky nášho výskumu poskytujú informácie o významných normách mužskosti u účastníkov výskumu, a o vzťahu medzi rodovou konformitou respondentov a prítomnosťou starých rodičov v ich domácnostiach. Zistili sme, že účastníci výskumu sa v priemere najviac stotožňujú 1) s normou mužskosti, podľa ktorej je dôležité, aby sa muž prezentoval ako heterosexuál (v prípade tejto normy bola zároveň zaznamenaná najvyššia miera variability v odpovediach respondentov – možno teda konštatovať, že účastníci z hľadiska uvedenej normy nepredstavujú homogénnu skupinu), 2) s normou, podľa ktorej je pre muža dôležité byť víťazom, a 3) s normou, podľa ktorej je násilné správanie sa muža považované za prirodzené. Účastníci výskumu sa zároveň v priemere najmenej stotožňovali s normou, podľa ktorej je pre muža dôležité, aby mal vo svojom súkromnom a verejnom živote kontrolu nad ženami. Výsledky výskumu zároveň ukázali, že prítomnosť starých rodičov v domácnostiach respondentov súvisí s podobou celkovej rodovej konformity respondentov, ako aj s ich konformitou k niektorým normám mužskosti (*Emotional Control, Risk Taking, Self-reliance, Playboy*). Môžeme sa len domnievať aký dopad by mohla mať nami zistená konformita študentov na ich prácu s klientmi/-kami: 1) väčší odstup študenta od klienta – muža, v snahe vyhnúť sa podozreniam z homosexuálnej orientácie, 2) „meranie“ klientovej mužskosti prostredníctvom jeho úspešnosti, 3) vyššia miera akceptácie násilného správania sa u mužov ako u žien, v dôsledku normalizácie agresivity v mužskom správaní (viac pozri Janebová, 2006a, 2006b). Ďalšie skúmanie rodovej konformity by mohlo priniesť odpovedať na otázku, či a ako zistená kon-

¹⁶ V rámci Slovenska je nám známa len 1 štúdia, v ktorej bola skúmaná konformita chlapcov (17 – 18-ročných) s mužskými normami (Bačová, Matejovská, 2003).

formita respondentov súvisí s tým, ako respondenti v rámci svojej praxe vnímajú a pracujú s klientmi/-kami.

PodĎakovanie

Moje poďakovanie patrí účastníkom výskumu, prof. Jamesovi R. Mahalikovi (Department of Counseling, Developmental, and Educational Psychology, Boston College), doc. PhDr. Jaroslave Staškovej, PhD. (Ústav jazykových kompetencií PU v Prešove), doc. PhDr. Beáte Balogovej, PhD., PhDr. Márii Bayerovej, Mgr. Michaele Lipčakovej (Katedra sociálnej práce FF PU v Prešove), prof. PhDr. Eve Žiakovej, CSc., JUDr. Mgr. Márii Sedlákovej, PhD., PhDr. Agnese Kočišovej a PhDr. Kataríne Šiňanskej (Katedra sociálnej práce FF UPJŠ v Košiciach).

Zoznam bibliografických odkazov

- BAČOVÁ, Viera, MATEJOVSKÁ, Ivana. 2003. Maskulinita ako sociálna norma u adolescentných chlapcov a dievčat. In *Československá psychologie*. ISSN 0009-062X, roč. XLVII, č. 1., s. 19 – 30.
- BAČOVÁ, Viera, MIKULÁŠKOVÁ, Gabriela. 2000a. Rodové presvedčenia a rodové identifikácie adolescentných chlapcov a dievčat. In *Československá psychologie*. ISSN 0009-062X, roč. XLIV, č. 1., s. 26 – 44.
- BAČOVÁ, Viera, MIKULÁŠKOVÁ, Gabriela. 2000b. Čo si myslia adolescentní chlapci a dievčatá o úlohách ženy a muža v rodine. In *ASPEKT, feministický kultúrny časopis*, roč. 2000, č. 1, s. 98 – 108.
- BÉREŠ, Martin. 2010. Koncept hegemonické maskulinity (R. W. Connell) ako teoreticko metodologický rámec rodovo citlivého skúmania medzi-generačných vzťahov. In BALOGOVÁ, Beáta (ed.). *Elan vital v priestore medzigeneračných vzťahov: zborník príspevkov z konferencie s medzinárodnou účasťou, 15. 01. 2010 v Prešove*. Prešov : Prešovská univerzita v Prešove. s. 11 – 28. ISBN: 978-80-555-0198-7.
- BÚTOROVÁ, Zora. 2008. Ženy a muži v priesečníku spoločenských očakávaní. In BÚTOROVÁ, Zora et al. 2008. *Ona a on na Slovensku. Zaostrené na rod a vek*. Bratislava : Inštitút pre verejné otázky. s. 17 – 42. ISBN 978-80-89345-10-6.
- JANEBOVÁ, Radka. 2006a. Kdýž je klientem muž...In SMUTEK, Martin, KAPPL, Miroslav (eds.). 2006. *Proměny klienta služeb sociální práce*. Hradec Králové : Gaudeamus, s. 317 – 336. ISBN 80-7041-716-1.
- JANEBOVÁ, Radka. 2006b. Gender aspekty v sociální práci s rizikovou mládeží. In TRUHLÁŘOVÁ, Zuzana, SMUTEK, Martin (eds). 2006. *Riziková mládež v současné společnosti. Sborník příspěvků z konference s mezinárodní účastí konané pod záštitou projektu PHARE 2003 RLZ –*

- opatření 2.1. Hradec Králové : Gaudeamus, s. 52 – 66. ISBN 80-7041-044-2.
- KICZKOVÁ, Zuzana. 2006. Rodové štúdiá na Slovensku. In MACHÁČEK, Ladislav (ed.). *GENDER – RODOVOSŤ v pedagogickom výskume a praxi*. Trnava: Katedra pedagogiky FF UCM v Trnave, Slovenská pedagogická spoločnosť pri SAV. s. 9 – 30, ISBN 80-89220-39-8.
- LYÓCSA, Ivana. 2011a. Príčiny a dopady konštruktov rodičovstva (materstva a otcovstva) u pracovníčok a pracovníkov sociálnoprávnej ochrany detí: príklad Veľkej Británie, Kanady a Izraela. In *Sociální práce/Sociálna práca*. ISSN 1213-6204. roč. 11, č. 2, s. 96 – 104.
- LYÓCSA, Ivana. 2011b. Nástroje merania ženskosti a mužskosti: vhodné nástroje pre výskum v sociálnej práci na Slovensku? In VIII. Hradecké dny sociální práce. Od teorie k praxi, od praxe k teorii. Zborník príspevkov z medzinárodnej vedeckej konferencie, konanej v dňoch 7. – 8. října 2011 v Hradec Králové. (v tlači)
- LYÓCSA, Ivana. 2011c. Rodovo rolová konformita a jej vzťah k rodinnému zázemiu respondentiek. In *Výskum v sociálnej práci. Zborník príspevkov z doktorandskej vedeckej konferencie, konanej dňa 04. novembra 2011 v Prešove*. (v tlači)
- MAHALIK, James R. et al. 2003. Development of the Conformity to Masculine Norms Inventory. In *Psychology of Men & Masculinity*, ISSN 1524-9220, Vol. 4, No. 1, p. 3 – 25.
- MAHALIK, James R., LAGAN, Hugh D., MORRISON, Jay A. 2006. Health Behaviors and Masculinity in Kenyan and U. S. Male College Students. In *Psychology of Men & Masculinity*, ISSN 1524-9220, Vol. 7, No. 4, p. 191 – 202.
- PARENT, Mike C., MORADI, Bonnie. 2009. Confirmatory Factor Analysis of the Conformity to Masculine Norms Inventory and Development of the Conformity to Masculine Norms Inventory-46. In *Psychology of Men & Masculinity*, ISSN 1524-9220, Vol. 10, No. 3, p. 175 – 189.
- PARENT, Mike C., MORADI, Bonnie. 2010. Confirmatory Factor Analysis of the Conformity to Feminine Norms Inventory and Development of an Abbreviated Version: The CFNI-45. In *Psychology of Women Quarterly*, ISSN 1471-6402, Vol. 34, No. 1, p. 97 – 109.
- PARENT, Mike C., MORADI, Bonnie. 2011. An Abbreviated Tool for Assessing Feminine Norm Conformity: Psychometric Properties of the Conformity to Feminine Norms Inventory-45. In *Psychological Assessment*. ISSN 1040-3590, Vol. 23, No. 4, p. 958 – 969.
- SMILER, Andrew P. 2006. Conforming to Masculine Norms: Evidence for Validity among Adult Men and Women. In *Sex Roles*, ISSN 0360-0025, Vol. 54, No. 11-12, p. 767 – 775.
- SYZDEK, Matthew R., ADDIS, Michael E. 2010. Adherence to Masculine Norms and Attributional Processes Predict Depressive Symptoms in Re-

- cently Unemployed Men. In *Cognitive therapy and research*, ISSN 0147-5916, Vol. 34, No. 6, p. 533 – 543.
- TAGER, David, GOOD, Glenn E. 2005. Italian and American Masculinities: A Comparison of Masculine Gender Role Norms. In *Psychology of Men & Masculinity*, ISSN 1524-9220, Vol. 6, No. 4, p. 264 – 274.
- WYROBKOVÁ, Adriana. 2005. Feminita a maskulinita v sociálno-psychologických teóriách a výzkumu. In *Československá psychologie*. ISSN 0009-062X, roč. XLIX, č. 6., s. 540 – 553.

**Mgr. Ivana Lyócsa**

Katedra sociálnej práce, Inštitút edukológie a sociálnej práce

Filozofická fakulta Prešovská univerzita v Prešove

Ul. 17. novembra č. 1, Prešov 080 78

E-mail: ivana.lyocsa@gmail.com