

KINO I FILM POMOSTEM W BUDOWANIU RELACJI POMIĘDZY POKOLENIAMI. ZMIANY LICZBY KIN I WIDZÓW W WOJEWÓDZTWIE PODKARPACKIM NA TLE INNYCH WOJEWÓDZTW W LATACH 2004 – 2010

DOROTA JANKOWSKA – MAREK HALLADA

Abstrakt: *Sposobem na budowanie właściwych relacji w rodzinie, pomiędzy rodzicami, dziećmi i dziadkami, jest znalezienie wspólnego zainteresowania. Film, telewizja i kino nabierają szczególnego znaczenia w funkcjonowaniu rodziny, przekazywaniu wiedzy i kształtowaniu pożądanych postaw. Budujący jest więc fakt, że mimo iż liczba kin w Polsce systematycznie maleje, liczba widzów wykazuje tendencję rosnącą. Są jednak rejon, w których liczba widzów jest coraz mniejsza, a z ofert kin korzysta niespełna 50% ludności.*

Słowa kluczowe: *Film. Wychowanie. Budowanie więzi. Dynamika liczby kin i widzów.*

Abstract: *The way to build relevant relationships in the family, between parents, children and grandparents, is to find a common interest. Film, television and cinema particular importance in the functioning of the family, passing on knowledge and attitudes desired shape. Building is therefore that although the number of cinemas in Poland has been steadily decreasing, the number of viewers shows a rising trend. But there are areas in which the number of viewers is getting smaller, and offers cinema uses less than 50% of the population-*

Keywords: *Film. Education. Building relationships. The dynamics of the number of cinemas and the audience.*

Wstęp

Współczesna kultura, która zdominowana została przez media wizualne, nazywana jest kulturą obrazkową. Przez kulturę obrazkową rozumie się korzystanie z kolorowych czasopism, Internetu, telewizji, kina. Pojęcie to ma zdecydowanie pejoratywny charakter, a wizja świata zdominowanego przez wszechobecny obraz uznawana jest wręcz za katastroficzną. Zatrważające są doniesienia o coraz mniej korzystnych proporcjach pomiędzy czasem poświęconym czytaniu a oglądaniu.

Jednak taki stan rzeczy nie musi wcale być tożsamy z przejściem z kultury wysokiej do niskiej, masowej, popularnej. Wbrew rozpowszechnianym ciągle sądom podział między słowem pisanym a „cywilizacją obrazkową” nie jest bynajmniej równoznaczny z podziałem na kulturę wysoką i kulturę popularną. W obrębie kultury audiowizualnej, a przede wszystkim – filmu, linie podziału na kulturę wysoką i popularną są równie wyraźne jak w literaturze [Werner A., 1999, s. 7].

Rola kina i filmu w tworzeniu kultury jest nie do przecenienia. Począwszy od pierwszych pokazów braci Lumière w 1895, poprzez europejską awangardę filmową, hollywoodzką fabrykę snów, włoski neorealizm, francuski nouvelle vague, polską szkołę filmową, Cinema Nôvo [Kronika filmu, 1995], aż do kina nowej generacji z Avatarem Jamesa Camerona na czele, kino zawsze przyciągało uwagę ludzi na całym świecie. Film z całą pewnością można uznać za sztukę, która służy zarówno rozwojowi duchowemu, jak i rozrywce. Wspólne oglądanie filmów poprzez dzieci, rodziców, a czasem dziadków sprzyja budowaniu więzi rodzinnych i pokoleniowych.

1. Rola filmu w wychowaniu dzieci i młodzieży i w budowaniu więzi rodzinnych i pokoleniowych

Od momentu pojawienia się filmu, potem telewizji, kina, a wspólnie nowych mediów, poszukuje się różnych sposobów włączenia ich w proces wychowania, minimalizacji negatywnego oddziaływania oraz wykorzystania pozytywnych wartości w nich zawartych. Szczególnego znaczenia nabiera rola tych mediów w funkcjonowaniu rodziny, przekazywania wiedzy i kształtowaniu pożądaných postaw społecznych. Film spełnia rolę uniwersalnego środka komunikacji kulturowej, natomiast edukacja filmowa jest konieczna do prawidłowego rozwoju nowoczesnego społeczeństwa ze względu na wielowymiarowy wpływ „zjawiska ekranowego” na procesy wychowania i kształcenia [Korsak Z., 2004, s. 9-10].

Niezaprzeczalnym jest fakt, że filmy mogą być pomocne w budowaniu adekwatnego obrazu osoby młodej, są skarbnicą wiedzy o tym, w jaki sposób przebiegają skomplikowane relacje między ludźmi, kreują rzeczywistość (poprzez tworzenie wzorców zachowań i wymuszanie zmianę sposobu bycia i w konsekwencji zmianę rzeczywistości) zarówno w skali mikro, jak i makro [Bałutowski D., 2010, s. 12-15].

Z badań przeprowadzonych przez Z. Korsaka [2004, s. 103] wynika, że aż 55,5 % uczniów szkół podstawowych ogląda swoje ulubione filmy z rodzicami, 31,4 % z przyjaciółmi, a 13 % samotnie. W liceach ogólnokształcących natomiast 40,3 % respondentów ogląda filmy z przyjaciółmi, 31,5 % z rodzicami, a samotnie 28 %. Powyższe różnice wynikają zarówno z wieku respondentów (młodzież ze szkół podstawowych więcej czasu spędza w domu z porównaniem z młodzieżą licealną), jak i indywidualnych upodobań młodzieży.

Wspólne oglądanie filmów przez domowników może stanowić narzędzie, które zabezpiecza podstawowe potrzeby dzieci i młodzieży. Wg M. Gepperta [1966, s. 5-9] są to, m.in., potrzeby: miłości i opieki, bezpieczeństwa, zabawy (rozrywki), uznania i szacunku grupy oraz szacunku dla siebie samego, poznawcze i estetyczne.

Niejednokrotnie jedynym akcentem rodzinnego życia jest wspólne oglądanie filmów. Takie rodzinne oglądanie dobrze wpływa na budowanie więzi, wspólny śmiech, wspólne wzruszenie, a później, i czasem w trakcie, rozmowa o fabule filmu. Kiedy zaczyna się wywiązywać forma dialogu często członkowie rodziny wplatają różnego rodzaju dygresje na temat tego, co wydarzyło się danego dnia, mogą wyrazić też swoje emocje. Rodzice mogą budować swój autorytet oceniając i wyjaśniając dziecku utwory filmowe.

Podobne relacje wywiązują się wskutek wspólnego wyjścia rodziców z dziećmi lub dziadków z wnukami do kina czy teatru. Można sformułować tezę, że rozrywka, dzięki której jesteśmy bardziej otwarci i komunikatywni, jest dobrym sposobem na budowanie relacji pomiędzy pokoleniami.

2. Zmiany liczby kin i widzów w województwie podkarpackim na tle innych województw w latach 2004 – 2010

Rynek kinowy zmienia się błyskawicznie. Tradycyjne taśmy 35mm odchodzą do lamusa, coraz więcej tytułów ma dystrybucję w kinach tylko na nośnikach cyfrowych. Projektorami cyfrowymi w Polsce dysponują w większości kina wielocalowe jak Multikino czy Cinema City. Kina małe natomiast skazane są na kopie analogowe, których produkuje się z każdym miesiącem mniej, a co za tym idzie: trafiają one do mniejszej liczby kin. Powoduje to sytuację, w której małe kina są bez szans. Z każdym rokiem zamykanych jest kilkadziesiąt takich placó-

wek [http://www.mdkwagrowiec.pl/archiwum/613-kinowa-rewolucja.html?showall=1<11.11.2011, 21:21>].

Liczba małych (1-2 salowych) kin stałych w Polsce w latach 2004 – 2010 malała z roku na rok średnio o 3,6 % (tabela 1).

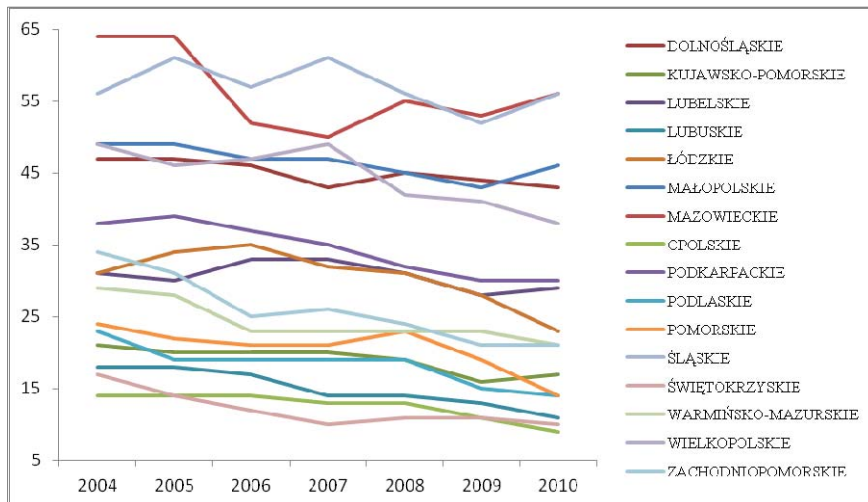
Tabela 1: Dynamika liczby kin stałych w Polsce w latach 2004 – 2010.

	2004r	2005r	2006r	2007r	2008r	2009r	2010r	Średnie tempo zmian
POLSKA	549r	539r	505r	450r	483r	448r	438r	96,4%
Indeksy teatrów	-	98,3%	94,2%	82,2%	87,4%	82,2%	77,8%	98,5%
DOLNOŚLĄSKIE	47r	47r	46r	43r	45r	44r	43r	96,5%
Indeksy teatrów	-	100,0%	97,9%	93,5%	104,7%	97,8%	97,7%	96,5%
KUJAWSKO-POMORSKIE	21r	20r	20r	20r	19r	10r	17r	96,5%
Indeksy teatrów	-	95,2%	100,0%	100,0%	95,0%	84,2%	106,3%	98,9%
LUBELSKIE	30r	30r	33r	33r	31r	28r	29r	96,9%
Indeksy teatrów	-	96,9%	110,0%	100,0%	93,9%	90,3%	103,6%	92,1%
LUBUSKIE	18r	18r	17r	14r	14r	13r	11r	92,1%
Indeksy teatrów	-	100,0%	94,4%	82,4%	100,0%	92,9%	84,6%	95,1%
ŁÓDZKIE	30r	34r	35r	32r	31r	28r	23r	99,0%
Indeksy teatrów	-	109,7%	102,9%	91,4%	96,9%	90,3%	82,1%	99,0%
MAZOWIECKIE	49r	49r	47r	47r	45r	43r	40r	97,8%
Indeksy teatrów	-	100,0%	95,9%	100,0%	95,7%	95,6%	107,0%	97,8%
MAZOWIECKIE	64r	64r	52r	50r	55r	53r	50r	92,9%
Indeksy teatrów	-	100,0%	81,3%	78,1%	110,0%	96,4%	105,7%	92,9%
OPOLSKIE	14r	14r	14r	13r	13r	11r	9r	96,1%
Indeksy teatrów	-	100,0%	100,0%	92,9%	100,0%	84,6%	81,8%	96,1%
PODKARPACKIE	38r	39r	37r	35r	32r	30r	30r	92,1%
Indeksy teatrów	-	102,6%	94,9%	94,6%	91,4%	93,8%	100,0%	92,1%
PODLASKIE	23r	19r	19r	19r	19r	15r	14r	91,4%
Indeksy teatrów	-	82,6%	100,0%	100,0%	100,0%	78,9%	93,3%	91,4%
POMORSKIE	24r	22r	21r	21r	23r	19r	14r	100,0%
Indeksy teatrów	-	91,7%	95,5%	100,0%	109,5%	82,6%	73,7%	100,0%
ŚLĄSKIE	50r	61r	57r	61r	50r	52r	50r	100,0%
Indeksy teatrów	-	108,9%	93,4%	107,0%	91,8%	92,9%	107,7%	91,5%
ŚWIĘTOKRZYSKIE	17r	14r	12r	10r	11r	11r	10r	94,8%
Indeksy teatrów	-	82,4%	85,7%	83,3%	110,0%	100,0%	90,9%	94,8%
WARMINSKO-MAZURSKIE	29r	28r	23r	23r	23r	23r	21r	95,9%
Indeksy teatrów	-	96,6%	82,1%	100,0%	100,0%	100,0%	91,3%	95,9%
WIELKOPOLSKIE	49r	46r	47r	49r	42r	41r	38r	92,7%
Indeksy teatrów	-	93,9%	102,2%	104,3%	85,7%	97,8%	92,7%	92,3%
ZACHODNIOPOMORSKIE	34r	31r	25r	24r	24r	21r	21r	100,0%
Indeksy teatrów	-	91,2%	80,6%	104,0%	92,3%	87,5%	100,0%	92,3%

Źródło: opracowanie własne na podstawie danych GUS.

W roku 2010, w porównaniu z rokiem 2004, liczba kin spadła o 20 %. Malejąca tendencja liczby kin widoczna jest we wszystkich województwach. Największy (ok. 7-9 % średniorocznie) spadek liczby kin zaobserwowano w województwie pomorskim, świętokrzyskim, lubuskim, podlaskim, zachodniopomorskim i opolskim. W tych samych województwach wystąpił też największy spadek liczby kin w roku 2010 w odniesieniu do roku 2004. W przypadku w/w województw spadek ten był bliski 40 %.

Rysunek 1: Zmiany liczby kin w Polsce w latach 2004 – 2010.



Źródło: opracowanie własne na podstawie danych GUS.

W województwie podkarpackim liczba kin malała o niespełna 4 % średnio z roku na rok. Największy spadek liczby kin, porównując rok do roku, nastąpił w roku 2008, kiedy to liczba kin spadła o 8,6 %. W roku 2010, w odniesieniu do roku 2004, w województwie podkarpackim ubyło 21,1% kin.

Malejącą liczbę kin tradycyjnych, z jedną salą projekcyjną, rekompensują częściowo tzw. multipleksy kinowe, czyli kina z kilkoma salami projekcyjnymi. Widzowie kin małych stanowią tylko 13,9% wszystkich widzów. 20 % widzów korzysta z minipleksów, a zdecydowanie najwięcej, bo 66,1 % widzów odwiedza multipleksy [<http://ww.kultura.senior.pl/121,0,Kin-mniej-widzów->

więcej,9405.html <11.11.2011,23:07>]. W chwili obecnej w Polsce funkcjonują następujące sieci multipleksów: Cinema City, Helios, Multikino, Novekino, Cinema 3D. W roku 2010 najwięcej multipleksów – 10- posiadało województwo mazowieckie i śląskie. Po 5 takich kin występuje w województwie małopolskim i wielkopolskim. W województwie podkarpackim funkcjonują 2 multipleksy – Helios oraz Multikino.

Mimo, iż małe kina wciąż dominują ilościowo, jednak blisko 3/4 seansów filmowych jest wyświetlane w multipleksach, które od roku 2001 niemal potroiły liczbę wyświetlanych seansów. Na trzech widzów odwiedzających kino, dwóch wybiera multipleks. Można też zaobserwować zwiększający się udział w rynku multipleksów, co związane jest zapewne z rozwojem tego typu instytucji w inwestycjach sieci kinowych w miastach średniej wielkości [http://www.stat.gov.pl/krak/69_781_PLK_HTML.htm<11.11.2011, 23:00>].

O ile liczba kin tradycyjnych maleje, liczba widzów w większości województw na szczęście rośnie. Nie jest to wprawdzie wzrost duży, ale można mieć nadzieję, że tendencja ta będzie stała i będzie występować we wszystkich województwach naszego kraju.

W skali całego kraju liczba widzów w latach 2004-2010 rosła średnio z roku na rok o 2,1 % – tabela 2. Największy wzrost liczby widzów w Polsce wystąpił w roku 2006, kiedy to liczba widzów wzrosła w porównaniu z rokiem poprzednim o ponad 30 %. W roku 2010 w porównaniu z rokiem 2004 liczba widzów wzrosła o 13 %.

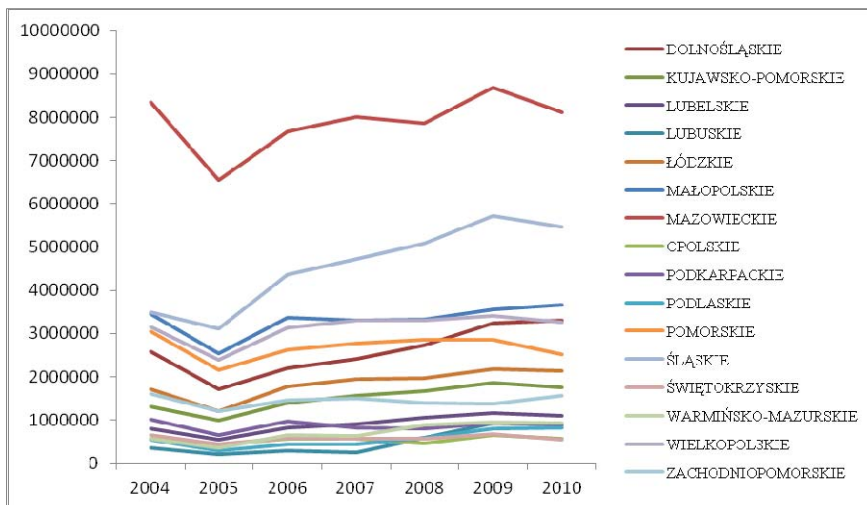
Największy średnioroczny przyrost liczby widzów filmów kinowych zanotowano w następujących województwach: lubuskim (16,6 %), warmińsko-mazurskim, śląskim, podlaskim oraz lubelskim, kujawsko-pomorskim oraz dolnośląskim. W województwie lubuskim liczba widzów w roku 2010 w odniesieniu do roku 2004 wzrosła aż 151,8 %. W innych województwach wzrost ten był znacznie mniejszy, a w niektórych z nich nastąpił wręcz spadek liczby widzów. Do województw o ujemnym przyroście liczby widzów (zarówno średniorocznym jak też w roku 2010 w porównaniu do 2004) należały: pomorskie, świętokrzyskie, podkarpackie, mazowieckie, zachodniopomorskie, opolskie.

Tabela 2: Dynamika liczby widzów w Polsce w latach 2004 – 2010.

nr	2004r	2009r	2008r	2007r	2006r	2005r	2004r	Średnie tempo zmian
POLSKA	39229152r	24834710r	3694577r	3784877r	3975558r	3975558r	3758808r	102,1%
Indeks kanałdowier	-r	748%	130,3%	104,4%	104,4%	104,4%	99,3%	
DOLNOSLASKIE	2573939r	170896r	299768r	242222r	273959r	324707r	399619r	104,2%
Indeks kanałdowier	-r	66,4%	128,3%	110,1%	113,5%	118,5%	101,5%	
KUJAWSKO-POMORSKIE	134919r	1009922r	1395588r	157579r	166922r	189229r	176544r	105,0%
Indeks kanałdowier	-r	764%	139,0%	112,9%	105,6%	111,4%	95,1%	
LUBELSKIE	807999r	637787r	89779r	92849r	105499r	116949r	105458r	105,4%
Indeks kanałdowier	-r	66,8%	154,3%	110,3%	114,8%	110,6%	94,8%	
LUBUSKIE	399688r	213044r	296659r	254773r	297491r	292919r	882322r	116,6%
Indeks kanałdowier	-r	60,8%	139,2%	84,8%	2377%	159,0%	95,3%	
LÓDZKIE	1722849r	1127722r	172734r	195220r	166499r	217996r	228776r	103,7%
Indeks kanałdowier	-r	69,6%	148,0%	100,1%	100,6%	110,6%	98,2%	
MAŁOPOLSKIE	349044r	293949r	337549r	330297r	334692r	360487r	366909r	101,0%
Indeks kanałdowier	-r	76,6%	132,9%	97,8%	100,5%	107,3%	103,0%	
MAZOWIECKIE	894619r	6540389r	707827r	824778r	788742r	868903r	814408r	99,5%
Indeks kanałdowier	-r	76,3%	117,3%	104,5%	98,1%	110,4%	93,4%	
OPOLSKIE	96289r	49794r	57822r	57366r	47384r	65999r	95744r	99,8%
Indeks kanałdowier	-r	79,3%	128,1%	99,1%	88,6%	138,4%	85,5%	
PODKARPACKIE	120196r	66909r	96993r	88537r	79889r	93808r	92494r	98,0%
Indeks kanałdowier	-r	65,1%	145,5%	85,5%	96,8%	116,9%	96,5%	
PODLASKIE	55688r	324239r	43454r	44188r	92189r	79342r	84236r	106,6%
Indeks kanałdowier	-r	54,8%	144,4%	101,1%	133,3%	134,1%	102,6%	
POMORSKIE	32427r	215150r	269788r	278069r	289022r	289222r	281922r	106,6%
Indeks kanałdowier	-r	70,17%	122,6%	105,6%	103,1%	99,6%	88,0%	
SLASKIE	348885r	322246r	438912r	471827r	528727r	571274r	546894r	107,8%
Indeks kanałdowier	-r	89,4%	139,7%	108,2%	107,8%	112,4%	95,5%	
ŚWIĘTOKRZYSKIE	64644r	45104r	57399r	58298r	57984r	66022r	54922r	97,4%
Indeks kanałdowier	-r	70,2%	139,4%	94,2%	103,1%	114,9%	82,4%	
WARMIŃSKO-MAZURSKIE	57422r	339668r	65169r	62059r	87759r	94807r	93899r	108,6%
Indeks kanałdowier	-r	62,9%	181,2%	98,3%	137,0%	108,0%	99,0%	
WIELKOPOLSKIE	315743r	287222r	341657r	339972r	331699r	341088r	363222r	100,5%
Indeks kanałdowier	-r	79,6%	134,7%	105,3%	100,1%	103,0%	95,3%	
ZACHODNIOPOMORSKIE	100896r	122557r	145374r	149099r	138459r	138924r	158869r	99,6%
Indeks kanałdowier	-r	749%	120,6%	102,9%	92,7%	99,6%	119,6%	

Źródło: opracowanie własne na podstawie danych GUS.

Rysunek 2: Zmiany liczby widzów w Polsce w latach 2004 – 2010.



Źródło: opracowanie własne na podstawie danych GUS.

W województwie podkarpackim wzrost liczby widzów w porównaniu z rokiem poprzednim zanotowano w roku 2006 i 2009. W pozostałych latach objętych badaniem liczba widzów malała. Średnioroczny spadek wynosił 2 %. Z kolei w porównaniu do pierwszego badanego roku (2004), liczba widzów w roku 2010 zmalała aż o 11,4 %.

Interesujących informacji dostarcza wskaźnik liczby widzów kin w przeliczeniu na 1000 mieszkańców. W roku 2010 wskaźniki te w poszczególnych województwach przyjęły następujące wartości:

dolnośląskie	1147	podkarpackie	429
kujawsko-pomorskie	852	podlaskie	689
lubelskie	514	pomorskie	1157
lubuskie	873	śląskie	1177
łódzkie	844	świętokrzyskie	437
małopolskie	1121	warmińsko-mazurskie	659
mazowieckie	1551	wielkopolskie	955
opolskie	544	zachodniopomorskie	928

Najgorsza sytuacja pod względem liczby widzów kin w przeliczeniu na 1000 mieszkańców występuje w województwie podkarpackim,

świętokrzyskim, lubelskim i opolskim, w których to województwach zaledwie 42,9-54,4 % ogółu ludności skorzystało z oferty kin. Z drugiej strony mamy województwa, w których wskaźnik ten jest bardzo wysoki, co świadczy, że jedna osoba korzysta z propozycji kin więcej niż jeden raz. Do województw tych należą: mazowieckie, śląskie, pomorskie, dolnośląskie i małopolskie.

Podsumowanie

Kino i związany z nim film jest nie tylko sztuką, ale także kulturą. W obrębie kultury audiowizualnej film można uznać za sztukę, która służy zarówno rozwojowi duchowemu, jak i rozrywce. Wspólne oglądanie filmów przez domowników może stanowić narzędzie, które zabezpiecza podstawowe potrzeby dzieci i młodzieży. Rodzinne oglądanie filmów, zarówno w telewizji, jak i w kinie, dobrze wpływa na budowanie więzi, wspólny śmiech, wspólne wzruszenie. Film jest często inspiracją do rozmowy, do wyrażenia swoich emocji. Film jest rozrywką, dzięki której jesteśmy bardziej otwarci i komunikatywni, jest dobrym sposobem na budowanie relacji pomiędzy pokoleniami.

Liczba kin w Polsce systematycznie maleje. Średnioroczny spadek w latach 2004 – 2010 wyniósł 3,6 %. W roku 2010 było o 20 % kin mniej niż w roku 2004. Największy spadek liczby kin zaobserwowano w województwie pomorskim, świętokrzyskim, lubuskim, podlaskim, zachodniopomorskim i opolskim.

Przy malejącym trendzie liczby kin, liczba widzów charakteryzuje się tendencją rosnącą. W skali całego kraju liczba widzów w latach 2004 – 2010 rosła średnio z roku na rok o 2,1 %. W roku 2010 w porównaniu z rokiem 2004 liczba widzów wzrosła o 13 %. Największy wzrost liczny widzów zanotowano w województwie lubuskim, warmińsko-mazurskim, śląskim, podlaskim oraz lubelskim, kujawsko-pomorskim oraz dolnośląskim.

Najkorzystniejsza sytuacja pod względem liczby widzów na 1000 osób występuje w województwach mazowieckim, śląskim, pomorskim, dolnośląskim i małopolskim.

Pod względem liczby kin i widzów sytuacja województwa podkarpackiego jest niekorzystna. Liczba kin spadała w latach 2004 – 2010 średnio o 3,9 % z roku na rok. Spadała też liczba widzów – średniorocznie o 2 %. W województwie podkarpackim na 1000 osób przypada zaledwie 429 widzów. Jest to najniższy wskaźnik w kraju. Pociuszają-

cym dla rynku kin na Podkarpaciu może okazać się fakt, że w roku 2011 zaczął funkcjonować drugi (obok Heliosa) w województwie multipleks – Multikino, a trzeci jest w budowie.

Zoznam bibliografických odkazov

BAŁUTOWSKI Dawid. 2010. Jak oglądać filmy z młodzieżą. Film fabularny w psychoedukacji, terapii, profilaktyce. Wyd. Fraszka Edukacyjna, Warszawa.

GEPPERT Maksymilian. 1966. Wpływ wychowawczy kina. Wyd. PAN w Krakowie.

KORSAK Zbigniew. 2004. Kultura filmowa-edukacja filmowa. Koncepcje, badania, uwarunkowania. Wyd. Wyższa Szkoła Humanistyczno-Ekonomiczna, Włocławek.

Kronika filmu. 1995. Wyd. KRONIKA Warszawa.

WERNER Andrzej. 1999. To jest kino. Wydawnictwo „SENTOR” Warszawa.

<http://www.kultura.senior.pl/121,0,Kin-mniej-widzow-wiecej,9405.html>
<11.11.2011,23:07>

<http://www.mdkwagrowiec.pl/archiwum/613-kinowa-rewolucja.html?showall=1> <11.11.2011, 21:21>

http://www.stat.gov.pl/krak/69_781_PLK_HTML.htm <11.11.2011, 23:00>

✉ **Dr inż. Dorota Jankowska**
Uniwersytet Rzeszowski, Wydział Ekonomii
Zakład Statystyki i Ekonometrii
E-mail: dor.jan@poczta.onet.pl

✉ **Dr Marek Hallada**
Uniwersytet Rzeszowski
Wydział Pedagogiczno-Artystyczny
Katedra Pedagogiki Medialnej i Komunikacji Społecznej
E-mail: marekhalada@wp.pl